



POLITIET
POLITIDIREKTORATET

RESSURSANALYSE 2011. UTGIFTER OG BEMANNING I POLITI- OG LENSMANNSETATEN

Desember 2012



INNHold

1	SAMMENDRAG	3
2	INNLEDNING.....	4
2.1	Formål	4
2.2	Innretning og avgrensning.....	4
2.3	Metode og datagrunnlag.....	5
2.3.1	Datakilder og databehandling	5
2.3.2	Feilkilder.....	6
2.3.3	Organisering av arbeidet.....	7
3	UTGIFTER.....	8
3.1	Generelle nøkkeltall	8
3.1.1	Bevilgninger over statsbudsjettet.....	8
3.1.2	Regnskapsførte utgifter	8
3.1.3	Driftsutgifter	9
3.2	Overordnet fordeling av driftsutgifter	12
3.2.1	Fordeling av politi- og lensmannsetatens driftsutgifter	12
3.2.2	Fordeling av driftsutgifter i politidistriktene	13
3.2.3	Fordeling av driftsutgifter i særorganene.....	14
3.3	Stillinger	16
3.3.1	Lønnsutgifter.....	17
3.4	Eiendom, bygg og anlegg	19
3.4.1	Lokalleie	19
3.4.2	Vedlikehold av bygg og anlegg	20
3.5	Maskiner, inventar og utstyr	20
3.5.1	Innkjøp av maskiner, inventar og utstyr	21
3.5.2	Vedlikehold av maskiner	22
3.6	Konsulenttjenester m.m.	22
3.7	Andre driftsutgifter	24
3.7.1	Forbruksmateriell.....	24
3.7.2	Kontortjenester	24
3.7.3	Reiser og kurs m.m.....	25
3.7.4	Diverse driftsutgifter	26
4	BEMANNING OG ÅRSVERKSUTGIFTER.....	28
4.1	Bemanningsgrad	28
4.1.1	Årsverk.....	28
4.1.2	Årsverk politistillinger	30
4.1.3	Årsverk juriststillinger	32
4.1.4	Årsverk sivile stillinger.....	32
4.2	Utgifter per årsverk	34
4.3	Dekningsgrad	35
5	VIDERE ANALYSE	38
6	REFERANSER.....	39

1 SAMMENDRAG

Rapporten gir en oversikt over utgiftene i politi- og lensmannsetaten fra 2004 til 2011. I 2011 er det regnskapsført 11,9 mrd. kroner i driftsutgifter i etaten. Etatens driftsutgifter har økt med 55 prosent fra 2004 til 2011, målt i nominelle kroner. Realveksten har vært på 35 prosent, målt i 2011-kroner. Særorganene disponerer en økende andel av de totale driftsutgiftene i etaten.

Om lag to tredjedeler av driftsutgiftene i etaten går til stillingsutgifter. Stillingsutgiftenes andel av driftsutgiftene har vært omtrent den samme i hele perioden. Det absolutte beløpet til stillingsutgifter har økt fra 5,2 mrd. kroner i 2004 til 8,2 mrd. kroner i 2011. Stillingsutgifter utgjør en betydelig større del av driftsutgiftene i distriktene sammenliknet med i særorganene.

De tre stillingsgruppene politistillinger, juriststillinger og sivile stillinger sto i 2011 for henholdsvis 61,3, 7,7 og 30,0 prosent av lønnsutbetalingene i etaten. For alle stillingsgruppene samlet, utgjør grunnlønn 71 prosent av den totale lønnen. Feriepenger, overtidsbetaling, kompensasjon for natt- og helgearbeid samt utvidet arbeidstid utgjør hoveddelen av den resterende lønnsutbetalingen. Andelen varierer imidlertid både mellom stillingsgrupper og distrikter/særorgan.

Utgifter til lokalleie er den nest største utgiftsgruppen i etaten. I 2011 ble det regnskapsført 1,2 mrd. kroner til lokalleie for etaten samlet, noe som utgjør 10 prosent av de totale driftsutgiftene. Denne andelen varierer betydelig mellom de enkelte distrikt/særorgan. I tillegg ble det i 2011 brukt 86 mill. kroner til vedlikehold av bygg og anlegg.

I 2011 ble det brukt 816 mill. kroner på maskiner, inventar og utstyr. Av disse var 486 mill. kroner knyttet til innkjøp, mens 330 mill. kroner var knyttet til vedlikehold. Distriktene hadde særlig høye utgifter til innkjøp av maskiner, inventar og utstyr i 2009.

Utgiftene til konsulenttjenester har økt betydelig i perioden 2004 til 2011. I 2011 ble det samlet for etaten regnskapsført 474 mill. kroner til konsulentutgifter. Det er i hovedsak særorganene som står for denne økningen.

Bemanningen i politi- og lensmannsetaten har økt med 766 årsverk fra 2008 til 2011. Av denne økningen gikk 6,4 prosent til politistillinger, mens bemanningsøkningen innenfor de sivile stillingene utgjorde 89,5 prosent av den totale økningen i årsverk. Enkelte særorgan har hatt en betydelig økning i antall årsverk, samtidig som enkelte distrikter har redusert det totale antall årsverk. Politidistriktene har samlet sett hatt en liten reduksjon i antall årsverk til politistillinger.

Veksten i antall årsverk til politistillinger har vært lavere enn befolkningsveksten i perioden 2008–2011. Dekningsgraden for de fleste distrikt og for landet som helhet har derfor blitt noe lavere, og utgjorde i 2011 1,58 politiårsverk per 1000 innbyggere.

Rapporten er første del av Politidirektoratets Ressursanalyseprosjekt. Formålet med prosjektet er å bidra til mer kunnskapsbasert og målrettet styring av ressursene i etaten. Arbeidet med delrapport 1 har identifisert flere problemstillinger som det er aktuelt å undersøke nærmere.

Politidirektoratet tar sikte på en årlig oppdatering av denne rapporten.

2 INNLEDNING

2.1 Formål

Formålet med Ressursanalyseprosjektet er å bidra til mer kunnskapsbasert og målrettet styring av ressursene i politi- og lensmannsetaten. En forutsetning for målrettet styring av ressursbruken, er kunnskap om hvordan tildelte ressurser benyttes. Ressursanalysens første rapport skal gi kunnskap om hvordan bevilgningene til etaten har blitt anvendt over tid.

Rapporten skal også bidra til å gjøre informasjon om ressursbruken i politi- og lensmannsetaten mer tilgjengelig. Åpenhet om slike nøkkeltall kan gi et bedre grunnlag for å kunne sammenligne distrikters og særorganers ressursbruk, både med seg selv over tid og med andre.

Rapporten er en innholdsmessig videreføring av ECON (2004), ECON (2005) og Agenda (2208), samt Politidirektoratets driftsanalyse fra 2010. Rapporten følger opp Politidirektoratets strategi om en bedre og mer målrettet ressursstyring i etaten. Rapporten vil bli fulgt opp med flere, mer avgrensede analyser fremover.

2.2 Innretning og avgrensning

Rapporten dekker perioden 2004 til 2011. Følgende budsjett- og regnskapskapitler omfattes av analysen:

- 440 Politi- og lensmannsetaten (Politidirektoratet og særorganer, unntatt Politihøgskolen og Grensekommisæreren, og politidistrikter unntatt Oslo)
- 441 Oslo politidistrikt
- 442 Politihøgskolen
- 448 Grensekommisæreren

Alle politidistrikter og særorganer er inkludert i analysen. I rapporten er Namsfogden i Oslo skilt ut som egen enhet, fordi den er direkte underlagt Politidirektoratet, mens de øvrige namsfogdene er inkludert i de respektive politidistriktene¹. Politiets sikkerhetstjeneste er ikke inkludert i datagrunnlaget. Justis- og beredskapsdepartementets egne bevilgninger og Sysselmanen på Svalbard er heller ikke inkludert i analysen. Politidirektoratet og Namsfogden i Oslo inkluderes i tallene for særorganer når datamaterialet splittes opp i særorganer og distrikter.

Antallet politidistrikter har vært uforandret i undersøkelsesperioden. Politiets utlendingsenhet ble opprettet i 2004 og er således med i hele undersøkelsesperioden. Nasjonalt identitets- og dokumentasjonssenter (NID) ble etablert i 2010. NID fikk egen hovedbok fra regnskapsåret 2012, før dette ble deres utgifter ført sammen med Politiets utlendingsenhet. Fra 1. januar 2006 fikk politi- og lensmannsetaten ansvaret for å ivareta den sivile rettspleien på grunnplanet. Senere er det blitt etablert barnehus i enkelte politidistrikt. Utover dette har det ikke vært store organisatoriske endringer i undersøkelsesperioden.

Rapporten har et overordnet perspektiv. Dyptgående analyser av ressursdisponeringen i enkelte politidistrikt og særorgan er derfor ikke innenfor rammen av denne rapporten. Resultatene fra rapporten vil imidlertid gi grunnlag for ytterligere analysearbeid.

¹ Namsfogden i Bergen er inkludert i tallene for Hordaland politidistrikt, Namsfogden i Stavanger er inkludert i tallene for Rogaland politidistrikt og Namsfogden i Trondheim er inkludert i tallene for Sør-Trøndelag politidistrikt.

Fokus i rapporten er utgiftssiden i politi- og lensmannsetaten. Inntektssiden behandles ikke, da gebyrinntekter og bøter som politiet regnskapsfører overføres til statskassen.

2.3 Metode og datagrunnlag

Analysen bygger på uttrekk av data fra egne systemer. Nedenfor presenteres de datakilder som er benyttet i analysen og hvilke bearbeidinger som er gjort. Videre gjøres en vurdering av mulige feilkilder.

2.3.1 Datakilder og databearbeiding

Regnskapstall for alle enheter over hele perioden er innhentet fra etatens økonomisystem. Grunnlaget for kontoføringen i de enkelte distrikt og særorgan er kontoplan for politi- og lensmannsetaten. Etaten fører regnskap etter kontantprinsippet.

Regnskapskontiene er gruppert i 13 ulike utgiftsgrupper ut fra kontoplanen²:

- 1 – Stillinger
- 2 – Bygningers drift, lokalleie
- 3 – Maskiner, inventar og utstyr – innkjøp
- 4 – Kontortjenester
- 5 – Reiser og kurs m.m.
- 6 – Konsulent tjenester m.m.
- 7 – Forbruksmateriell
- 8 – Diverse drift
- 9 – Vedlikehold og drift av maskiner
- 10 – Vedlikehold av bygg og anlegg
- 11 – Spesielle driftsutgifter
- 12 – Andre poster under 440
- 13 – Andre kapitler

De utgifter som er ført på kapittel 440, 441, 442 eller 448 er plassert i gruppe 1-12. Der distrikt/særorgan har regnskapsført utgifter på andre kapitler etter belastningsfullmakt, er disse plassert i utgiftsgruppe 13. Hvor store beløp det dreier seg om totalt fremgår av rapporten.

Utgiftsgruppe 11 inneholder spesielle driftsutgifter tilknyttet asylsaker og andre utlendingssaker. Utgiftene på denne posten er i all hovedsak ført av Politiets utlendingsenhet.

I utgiftsgruppe 12 inngår regnskapsførte utgifter på kapittel 440 som ikke er driftsutgifter (utgiftsgruppe 1-10) og spesielle driftsutgifter (utgiftsgruppe 11). Når det gjelder utgifter hvor andre har belastningsfullmakt hos Politidirektoratet, er også disse plassert i utgiftsgruppe 12.

Analysen omfatter driftsutgiftene i politi- og lensmannsetaten, fordelt på utgiftsgruppene 1-10. Hva som inngår i de enkelte utgiftsgruppene, er nærmere spesifisert i de delkapitlene som omhandler de enkelte gruppene.

Nærmere opplysninger om lønnsutgifter for 2011 er hentet fra politiets lønns- og personalsystem (SAP).

Tall for antall årsverk er beregnet på grunnlag av lønnsinformasjon fra SAP. Alle distrikter og særorgan benyttet SAP fra mai 2008. Årsverkstallene inkluderer antall lønnede årsverk, men ekskluderer ansatte i fødselspermisjon, timelønnede, ansatte på pensjonistvilkår og innleide eksterne. For å fange opp variasjoner gjennom året, er det foretatt et uttrekk av alle lønnede ansatte den siste datoen i hver måned. Med utgangspunkt i de ansattes stillingsandel og tilstedeværelsesgrad innenfor ulike typer ulønnede permisjoner og eventuell uføregrad, er det beregnet antall lønnede

² Viser til vedlegg 1 for gruppering av alle konti hvor det er regnskapsførte beløp i perioden.

månedsværk. Gjennomsnittet av antall lønnete månedsværk for et år er benyttet til å beregne antall årsværk per år. For 2008 er 8 måneder lagt til grunn for gjennomsnittsberegningen, siden alle distrikter/særorgan benyttet SAP fra mai dette året.

Tall for befolkningsutvikling er hentet fra Statistisk sentralbyrå (SSB). SSB publiserer innbyggertall per 1. januar. Den gjennomsnittlige befolkningen for et år er beregnet som et gjennomsnitt av befolkningstall per 1. januar inneværende år og befolkningstall per 1. januar kommende år.

Konsumprisindeksen (KPI) er benyttet for å regne om utgifter til 2011-kroner.

2.3.2 Feilkilder

Politiets utlendingsenhet har regnskapsført en del av sine utgifter som spesielle driftsutgifter (post 21). Disse utgiftene er ikke med i tallgrunnlaget og beregningene som presenteres i rapporten.

Uttrekket fra lønssystemet for alle utbetalinger i 2011 er foretatt med basis i totalt 372 ulike lønnarter. Beregningene som presenteres i rapporten har tatt utgangspunkt i de positive lønnartene. Sum total lønn som presenteres vil derfor være noe høyere enn stillingsutgiftene. For Politiets utlendingsenhet er også deler av lønnsutgiftene ført på post 21. Enkelte av lønnartene i uttrekket er negative. Dette gjelder eksempelvis feriepengetrekk, pensjonstrekk, trekk i forbindelse med ulike typer permisjoner og fravær. Disse negative lønnartene er ikke med i beregningene. Den relative fordelingen mellom sum beløp på de positive og de negative lønnartene er tilnærmet lik for de ulike stillingsgruppene.

Fra 1.1.2010 ble det en endring i rutiner for avlønning av beordrede³ til Utrykningspolitiet. Det er nå distriktet hvor den enkelte er ansatt som utbetaler lønnen til de som jobber i Utrykningspolitiet. Distriktet får kompensert disse midlene gjennom budsjett-rammen (fast lønn) og korreksjoner i løpet av året (variabellønn). Dette medfører at stillingsutgiftene i Utrykningspolitiet har blitt redusert fra 2010, selv om antallet årsværk har økt. Samme avlønningrutine gjelder også for beordrede til Reinpolitiet (Vestfinnmark politidistrikt). Per desember 2011 var 270 personer beordret til arbeid for Utrykningspolitiet og 8 beordret til arbeid i Reinpolitiet.

Ansatte som lønnes av etaten, men som er i utenlandstjeneste, vil være inkludert i beregningen av årsværk. Dette gjaldt totalt 106 personer i løpet av 2011, 117 personer i løpet av 2010 og 105 personer i løpet av 2009. De som er i utenlandstjeneste vil i all hovedsak ha stillingskode som internasjonal rådgiver, som er en sivil stillingskode. Lønnsutgiftene i forbindelse med utenlandstjeneste refunderes fra Utenriksdepartementet.

Ved permisjon fra en stilling i etaten for å jobbe et annet sted i etaten, vil man være lønnet og dermed telles der man faktisk jobber. Dersom man er beordret til å jobbe et annet sted i etaten enn der man opprinnelig er ansatt, vil man lønnes fra og dermed telles som årsværk der man opprinnelig er ansatt. Enhet for registrerte utgifter og årsværk er dermed sammenfallende. I tillegg til beordringene til Utrykningspolitiet og Reinpolitiet, var 15 ulike personer beordret til jobb i Politidirektoratet og 1 person beordret til jobb ved Politihøgskolen per desember 2011.

Feilkildene i datamaterialet vurderes til ikke å være av betydning for hovedtrekkene i analysen. På grunn av utenlandstjeneste og beordringer kan noen politidistrikt være registrert med flere lønnete årsværk enn det de faktisk har tilgjengelig i distriktet.

³ Etter § 21 i Politiloven kan embets- og tjenestemenn i politi- og lensmannsetaten beordres til midlertidig å gjøre tjeneste i annet distrikt, i et av politiets særorganer, i departementet, i Politidirektoratet eller til å tjenestegjøre uten hensyn til distriktsgrenser, samt å gjennomgå kurs ved Politihøgskolen eller annen utdanning for polititjenesten. På samme måte kan embets- og tjenestemenn i Politidirektoratet beordres til midlertidig tjeneste i et politidistrikt, i et særorgan eller i departementet.

2.3.3 Organisering av arbeidet

Arbeidet med rapporten har pågått fra medio april til primo juli 2012. Rapporten er utarbeidet av Siri Næss (prosjektleder) og Robert Lalla fra Analyseavdelingen. Erling Sørlien og Cathrine S. Haug fra Økonomiseksjonen har bistått med innhenting av data. Tore Lorentzen og Espen Frøyland har fulgt opp arbeidet. I tillegg har Vidar H. Sandem (Økonomiseksjonen), Morten Kristoffersen (Økonomiseksjonen) og Cristin Bråthen (HR-seksjonen) kommet med innspill til enkeltdeler av rapporten.

3 UTGIFTER

3.1 Generelle nøkkeltall

3.1.1 Bevilgninger over statsbudsjettet

Det har vært en betydelig økning i bevilgningene til politi- og lensmannsetaten over statsbudsjettet fra 2004 til 2011. Ifølge St. prp. nr. 1 (2003–2004) var 7,19 mrd. kroner bevilget på kapittel 440, 441, 442 og 448 i 2004, mens dette beløpet var økt til 12,02 mrd. kroner i Prop. 1 S (2010–2011) for 2011. I nominelle kroner utgjør økningen 67,3 prosent, mens det er en økning på 45 prosent målt i 2011-kroner.

Forholdet mellom bevilgningene på de fire kapitlene har vært relativt stabilt i perioden, 2004–2011. I 2011 gikk 80 prosent av bevilgningene til politi- og lensmannsetaten (Politidirektoratet og særorganer, unntatt Politihøgskolen og Grensekommisæreren og politidistrikter unntatt Oslo). 15 prosent av bevilgningene gikk til Oslo Politidistrikt, 4 prosent til Politihøgskolen og 0,05 prosent til Grensekommisæreren. Politihøgskolen har fått noe høyere andel av bevilgningen i perioden, noe som henger sammen med økt opptak av studenter fra og med skoleåret 2009–2010.

Disse fire budsjettkapitlene har i perioden 2004–2011 årlig utgjort 1,2 prosent av de totale utgiftene i statsbudsjettet⁴.

Bevilgningene i budsjettproposisjonen inkluderer også Politiets sikkerhetstjeneste. I tillegg skjer det en del endringer gjennom året, som gjør at beløpet endrer seg noe i forhold til proposisjonen. En gjennomgang av de faktiske tildelingene, viser at de totale tildelingene til politi- og lensmannsetaten i 2004 var 7,79 mrd. kroner, mens tildelingene i 2011 var på 12,36 mrd. kroner. Dette utgjør en økning på 58 prosent i nominelle kroner.

3.1.2 Regnskapsførte utgifter

Slik det har vært en økning i bevilgningene til politi- og lensmannsetaten, har det også vært en økning i etatens regnskapsførte utgifter fra 2004 til 2011. De totale regnskapsførte utgiftene i politi- og lensmannsetaten var i 2011 12,13 mrd. kroner, en økning på 55 prosent fra 2004. Tabell 3.1 gir en oversikt over de totale regnskapsførte utgiftene i politi- og lensmannsetaten fra 2004–2011. Grupperingen er nærmere beskrevet i kapittel 2.3.1.

Tabell 3.1 Regnskapsførte utgifter i politi- og lensmannsetaten 2004–2011. Nominelle kroner. Tall i 1000

Gr.		2004	2005	2006	2007	2008	2009	2010	2011
1-10	Sum drifts- utgifter	7 646 759	8 170 123	8 563 063	9 040 340	9 782 966	10 438 204	11 279 162	11 883 000
11	Spesielle driftsutgifter	91 244	79 665	68 755	73 365	70 874	147 358	183 611	175 630
12	Andre poster 440	29 097	45 532	22 306	15 548	21 157	25 974	21 752	21 262
13	Andre kapitler	38 724	24 811	48 256	49 222	50 433	43 412	51 048	47 969
1-13	Sum utgifter	7 805 824	8 320 131	8 702 400	9 178 474	9 925 430	10 654 949	11 535 572	12 127 862

Spesielle driftsutgifter er utgifter knyttet til asylsaker og andre utlendingssaker. Føringerne på denne posten tilhører nesten utelukkende Politiets utlendingssenhet. Det var en særlig økning i utgiftene på denne posten fra 2008 til 2009.

⁴ Ekskludert overføring til oljefondet og lånetransaksjoner.

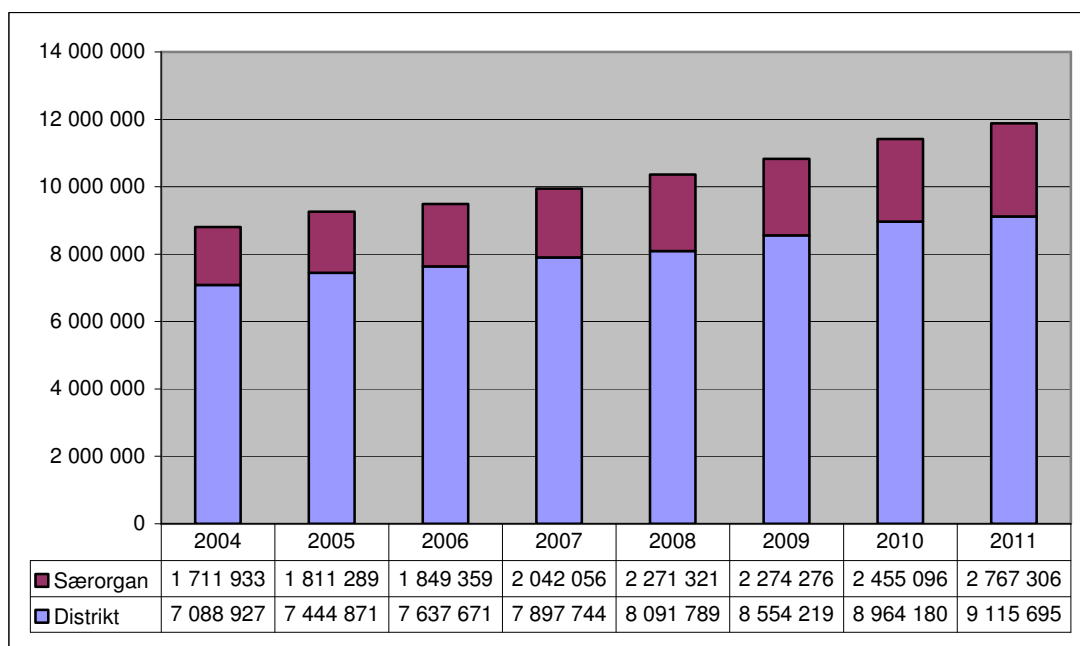
I perioden 2004 til 2011 har 97,8 til 98,6 prosent av de totale regnskapsførte utgiftene i politi- og lensmannsetaten blitt ført som driftsutgifter, utgiftsgruppe 1–10. I 2011 var denne andelen 99,5 prosent i distriktene og 93,2 prosent i særorganene. Den lavere andelen for særorgan skyldes i hovedsak Politiets utlendingsenhets utgiftsføringer av spesielle driftsutgifter. Det er sum driftsutgifter som ligger til grunn for videre beregninger i analysen.

3.1.3 Driftsutgifter

Realvekst

Målt i 2011-kroner har det vært en samlet økning i politi- og lensmannsetatens driftsutgifter på 35 prosent fra 2004–2011. For distriktene har realveksten vært 29 prosent, mens den har vært 62 prosent for særorganene, se Figur 3.1.

Figur 3.1 Driftsutgifter i distrikter og særorgan*, 2004–2011. 2011-kroner. Tall i 1000 kroner



* Politidirektoratet og Namsfogden i Oslo er inkludert i tall for særorgan

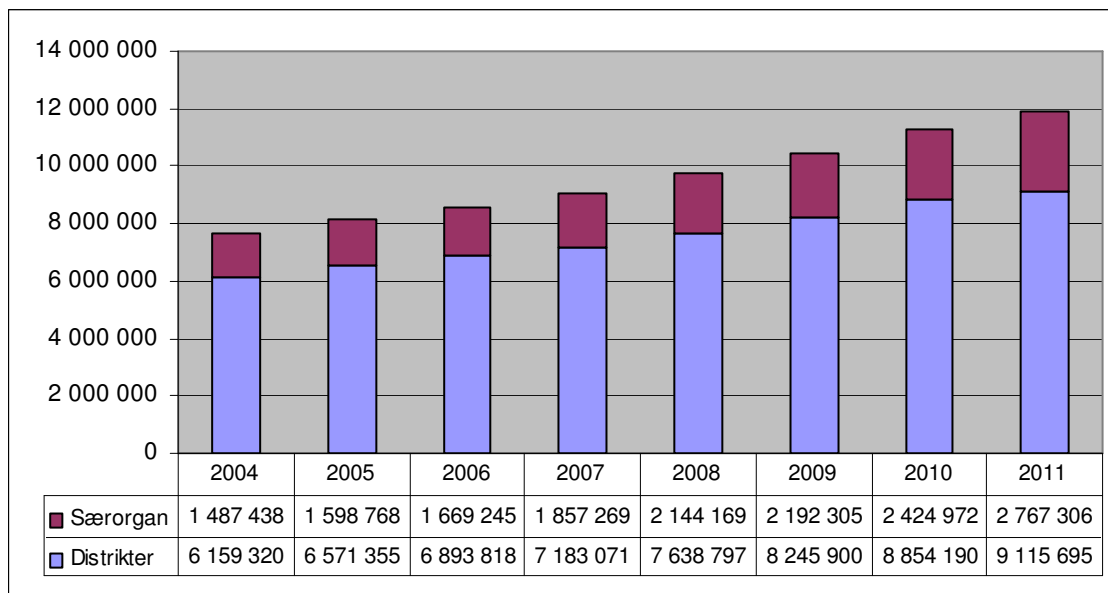
Rapporten vil i det videre presentere utgifter i nominelle tall.

Nominell vekst

I nominelle kroner har driftsutgiftene i politi- og lensmannsetaten økt med 55 prosent fra 2004 til 2011, fra 7,7 mrd. kroner til 11,9 mrd kroner, jf. Tabell 3.1. Den nominelle økningen i driftsutgifter i distrikter og særorgan fremgår også av Figur 3.2.

I perioden 2004 til 2011 har driftsutgiftene i distriktene økt med 48 prosent, fra 6,16 mrd. kroner til 9,12 mrd kroner. I særorganene har driftsutgiftene økt med 86 prosent, fra 1,50 mrd. kroner til 2,77 mrd. kroner. Figuren viser at politidistriktene har størstedelen av utgiftene, men også at særorganene har en gradvis større andel av utgiftene i perioden. Dersom de spesielle driftsutgiftene også regnes inn, som i all hovedsak er ført på Politiets utlendingsenhet, vil dette forsterke utviklingen med at særorganene har en større andel av utgiftene.

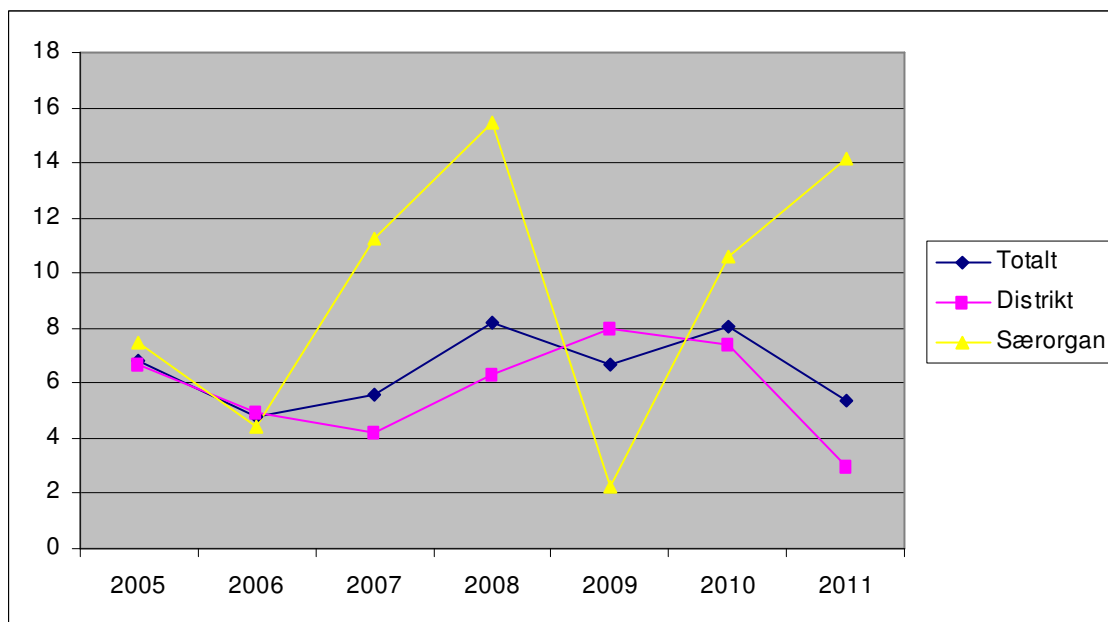
Figur 3.2 Driftsutgifter i distrikter og særorgan*, 2004–2011. Nominelle kroner. Tall i 1000 kroner



* Politidirektoratet og Namsfogden i Oslo er inkludert i tall for særorgan

Figur 3.3 viser den prosentvise endringen i driftsutgifter fra år til år. Samlet sett var veksten i driftsutgifter størst fra 2007 til 2008 og fra 2009 til 2010, hvor utgiftene økte med over 8 prosent. Figuren viser at distriktenes økning i driftsutgifter fra år til år har vært mellom 4 og 8 prosent, unntatt fra 2010 til 2011 hvor økningen var på knappe 3 prosent. Veksten varierer langt mer for særorganene.

Figur 3.3 Prosentvis endring i driftsutgifter fra år til år i distrikter og særorgan*, 2004–2011. Nominelle kroner



* Politidirektoratet og Namsfogden i Oslo er inkludert i tall for særorgan

Tabell 3.2 viser driftsutgiftene i det enkelte politidistrikt og særorgan fra 2004–2011.

Tabell 3.2 Driftsutgifter i distrikter og særorgan, 2004–2011. Nominelle kroner. Tall i 1000

	2004	2005	2006	2007	2008	2009	2010	2011
Agder pd	328 019	341 759	365 770	375 252	411 341	429 298	460 078	469 914
Asker og Bærum pd	187 397	204 262	210 647	221 677	228 782	272 766	275 949	271 486
Follo pd	161 531	168 177	180 285	188 663	214 247	219 845	239 505	237 483
Gudbrandsdal pd	76 026	77 782	83 229	88 160	91 481	95 896	105 627	107 886
Haugaland								
Sunnhordaland pd	139 227	143 797	151 961	157 555	165 437	175 334	187 699	195 718
Hedmark pd	198 634	206 479	218 525	229 542	250 764	284 247	296 994	295 912
Helgeland pd	101 449	105 210	112 060	112 126	117 288	121 678	136 338	137 764
Hordaland pd	480 518	502 203	547 261	579 764	605 572	645 427	699 985	704 266
Midtre-Hålogaland pd	155 025	162 120	170 334	168 013	179 488	186 002	204 336	209 939
Nordmøre og Romsdal pd	125 646	147 079	148 219	158 261	171 573	170 700	182 038	190 395
Nordre Buskerud pd	89 297	95 592	100 695	106 021	114 361	120 958	128 236	148 268
Nord-Trøndelag pd	150 533	160 155	166 669	172 982	177 758	199 570	209 203	200 590
Oslo pd	1 351 961	1 474 379	1 449 836	1 551 118	1 657 579	1 809 394	1 964 698	2 025 456
Rogaland pd	374 176	399 396	415 076	407 388	409 258	451 538	491 097	514 891
Romerike pd	279 136	313 989	336 897	358 366	368 653	399 137	437 423	456 340
Salten pd	92 924	95 550	107 065	100 355	109 231	117 698	129 350	130 655
Sogn og Fjordane pd	110 336	111 734	118 804	121 793	132 001	140 942	148 946	154 465
Sunnmøre pd	113 051	122 832	129 747	135 231	148 133	153 266	161 119	174 259
Søndre Buskerud pd	204 733	217 058	239 353	255 197	267 106	287 201	317 368	325 437
Sør-Trøndelag pd	322 211	312 801	349 156	363 579	386 344	419 459	443 578	456 894
Telemark pd	220 683	227 172	245 848	252 982	275 934	283 120	296 815	315 695
Troms pd	143 622	161 986	173 782	172 470	184 450	210 063	215 181	233 403
Vestfinnmark pd	63 020	68 491	71 982	76 560	80 366	92 275	94 918	96 921
Vestfold pd	246 193	263 430	278 277	290 470	303 608	323 382	338 760	350 227
Vestoppland pd	100 363	110 061	121 032	126 290	138 810	142 251	156 411	161 603
Østfinnmark pd	88 809	95 697	99 658	98 778	106 156	119 079	116 643	125 030
Østfold pd	254 801	282 163	301 649	314 475	343 076	375 373	415 895	424 800
Sum driftsutgifter distrikter	6 159 320	6 571 355	6 893 818	7 183 071	7 638 797	8 245 900	8 854 190	9 115 695
Kripos	211 897	303 221	322 847	317 738	345 537	384 682	397 107	438 264
Politiets data- og materielltjeneste	345 678	425 305	474 264	572 163	726 200	717 344	775 904	873 364
Politi høgskolen	219 379	238 543	265 182	293 973	324 997	357 898	428 138	504 798
Politiets utlendingsenhet	208 501	186 487	175 155	193 053	193 804	191 933	289 907	335 471
Økokrim	111 179	92 192	98 711	125 809	131 706	124 220	134 645	138 177
Utrykningspolitiet	88 871	90 014	93 489	99 042	99 587	98 180	82 544	83 007
Grensekommisæreren	4 320	4 946	4 842	5 323	5 106	4 945	7 042	6 021
Politidirektoratet	297 613	258 060	182 895	191 317	258 196	247 297	239 328	316 271
Namsfogden i Oslo	0	0	51 859	58 850	59 036	65 807	70 357	71 933
Sum driftsutgifter særorganer	1 487 438	1 598 768	1 669 245	1 857 269	2 144 169	2 192 305	2 424 972	2 767 306
Sum driftsutgifter	7 646 759	8 170 123	8 563 063	9 040 340	9 782 966	10 438 204	11 279 162	11 883 000

Tabell 3.3 viser driftsutgiftene i etaten i perioden, fordelt på utgiftsgrupper.

Tabell 3.3 Driftsutgifter i politi- og lensmannsetaten fordelt på utgiftsgrupper, 2004–2011. Nominelle kroner. Tall i 1000

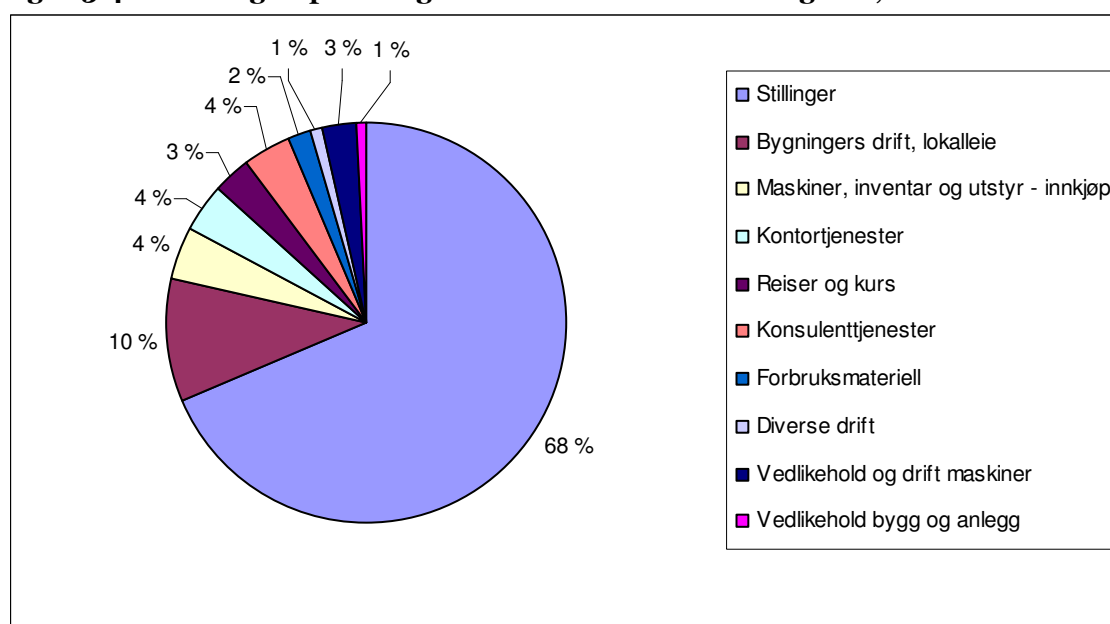
	2004	2005	2006	2007	2008	2009	2010	2011
Stillinger	5 159 040	5 406 434	5 778 070	6 127 860	6 518 485	7 009 129	7 830 636	8 153 258
Bygningers drift, lokalleie	843 264	841 593	882 954	910 047	1 012 782	1 044 287	1 157 313	1 204 173
Maskiner, inventar og utstyr - innkjøp	266 468	378 776	394 863	382 400	444 745	572 324	440 821	486 042
Kontortjenester	317 454	321 094	332 810	299 464	319 759	310 341	385 180	442 231
Reiser og kurs	299 079	335 779	302 861	307 359	325 299	324 800	338 847	364 576
Konsulenttjenester	258 638	288 944	290 827	360 318	411 659	394 918	402 260	473 819
Forbruksmaterieell	124 184	185 975	168 945	212 639	258 530	222 264	220 096	246 784
Diverse drift	41 859	61 961	54 089	55 132	78 385	75 829	77 535	96 286
Vedlikehold og drift maskiner	298 881	305 662	287 099	337 787	362 280	381 134	353 368	329 524
Vedlikehold bygg og anlegg	37 890	43 905	70 545	47 334	51 043	103 178	73 104	86 308
Sum driftsutgifter	7 646 759	8 170 123	8 563 063	9 040 340	9 782 966	10 438 204	11 279 162	11 883 000

3.2 Overordnet fordeling av driftsutgifter

3.2.1 Fordeling av politi- og lensmannsetatens driftsutgifter

I 2011 var driftsutgiftene i politi- og lensmannsetaten knappe 11,9 mrd kroner, jf. Tabell 3.1 og Tabell 3.3. Figur 3.4 viser fordelingen av politi- og lensmannsetatens driftsutgifter på utgiftsgrupper i 2011. Slik det fremgår av Figur 3.4, utgjorde utgifter til stillinger 68 prosent eller 8,15 mrd. kroner av utgiftene i 2011.

Figur 3.4 Fordeling av politi- og lensmannsetatens driftsutgifter, 2011



Tabell 3.4 viser at målt i antall kroner er det utgiftene til stillinger som har økt mest i perioden 2004–2011, deretter utgiftene til bygningers drift, lokalleie. 71 prosent av

økningen i driftsutgifter i politi- og lensmannsetaten fra 2004–2011 er økning i stillingsutgifter. Den prosentvise økningen har vært størst for utgifter til diverse drift, som har økt med 130 prosent, deretter utgifter til vedlikehold av bygg og anlegg. Tabellen viser også at drift og vedlikehold av maskiner har hatt minst prosentvis vekst, med 10 prosent.

Tabell 3.4 Endring i fordeling av driftsutgifter, 2004–2011. Nominelle kroner. Tall i 1000

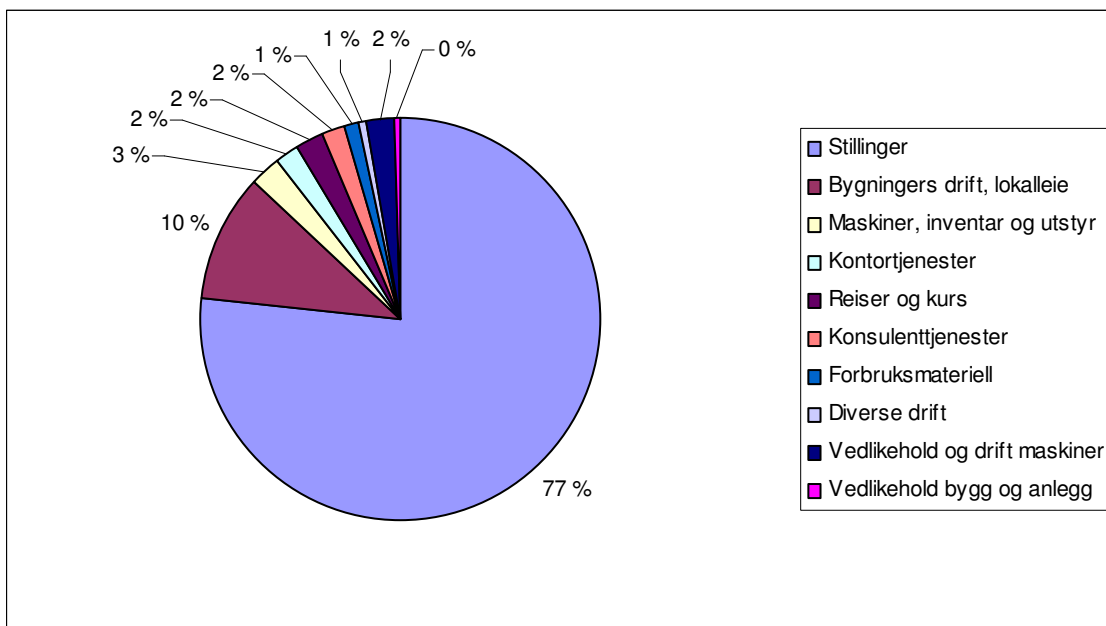
	2004–2011 endring i kroner	2004–2011 endring i prosent	Utgiftgruppens andel av økning
Stillinger	2 994 218	58,0	70,7
Bygningers drift, lokalleie	360 909	42,8	8,5
Maskiner, inventar og utstyr - innkjøp	219 574	82,4	5,2
Kontortjenester	124 777	39,3	2,9
Reiser og kurs	65 497	21,9	1,5
Konsulenttjenester	215 181	83,2	5,1
Forbruksmateriell	122 599	98,7	2,9
Diverse drift	54 427	130,0	1,3
Vedlikehold og drift maskiner	30 643	10,3	0,7
Vedlikehold og drift bygg og anlegg	48 418	127,8	1,1
Driftsutgifter	4 236 242	55,4	100

3.2.2 Fordeling av driftsutgifter i politidistriktene

Størsteparten av driftsutgiftene i politi- og lensmannsetaten ligger hos politidistriktene, jf. Figur 3.2, selv om figuren også viser at særorganene har en stadig større del av utgiftene.

I 2011 var driftsutgiftene i politidistriktene på 9,1 mrd. kroner. 77 prosent av driftsutgiftene i politidistriktene i 2011 var utgifter til stillinger, se Figur 3.5. I 2011 utgjorde stillingsutgiftene i distriktene i underkant av 7 mrd. kroner. Figur 3.5 viser at bygningers drift, lokalleie er den nest største utgiftsgruppen i distriktene.

Figur 3.5 Fordeling av distriktenes driftsutgifter, 2011



Tabell 3.5 viser at driftsutgiftene i politidistriktene har økt med 48 prosent fra 2004 til 2011. Utgiftene til stillinger har økt mest i antall kroner og utgjør 80 prosent av den totale utgiftsøkningen. Prosentvis har utgiftene til vedlikehold av bygg og anlegg økt mest i perioden, samtidig utgjør økingen i denne utgiftsgruppen bare 0,7 prosent av den totale økningen i driftsutgifter i distriktene.

Tabell 3.5 Endring i fordeling av driftsutgifter i distriktene, 2004–2011. Nominelle kroner. Tall i 1000

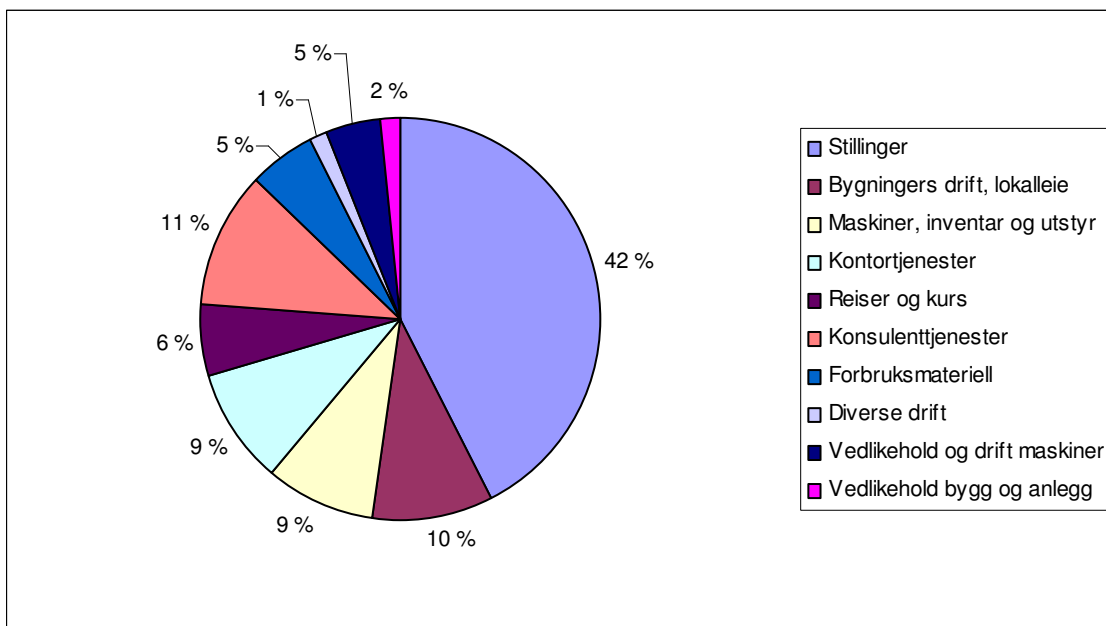
	2004–2011 endring i kroner	2004–2011 endring i prosent	Utgiftsgruppens andel av økning
Stillinger	2 375 254	51,6	80,3
Bygningers drift, lokalleie	273 820	41,3	9,3
Maskiner, inventar og utstyr - innkjøp	74 135	44,8	2,5
Kontortjenester	24 570	15,3	0,8
Reiser og kurs	69 294	50,7	2,3
Konsulent tjenester	35 772	27,4	1,2
Forbruksmateriell	25 169	35,4	0,9
Diverse drift	31 681	101,0	1,1
Vedlikehold og drift maskiner	25 315	14,2	0,9
Vedlikehold bygg og anlegg	21 363	109,3	0,7
Driftsutgifter	2 956 374	48,0	100

Tabell 3.5 viser at 90 prosent av økningen i driftsutgifter i politidistriktene fra 2004 til 2011 er økning i utgifter til stillinger og bygningers drift, lokalleie.

3.2.3 Fordeling av driftsutgifter i særorganene

I 2011 var driftsutgiftene i særorganene på 2,77 mrd. kroner. Figur 3.6 viser at særorganenes fordeling av driftsutgifter er vesentlig forskjellig fra distriktenes, jf. Figur 3.5. Andelen stillingsutgifter er langt lavere i særorganene enn i distriktene. Særorganene har høyere andel utgifter til maskiner, inventar og utstyr, konsulent tjenester og kontortjenester sammenliknet med politidistriktene.

Figur 3.6 Fordeling av særorganenes* driftsutgifter, 2011



* Politidirektoratet og Namsfogden i Oslo er inkludert i tall for særorgan

Den ulike fordelingen mellom særorgan og distrikter har blant annet sammenheng med utgiftsfordelingen i Politiets data- og materieltjeneste. Fordelingen endrer seg betydelig dersom Politiets data- og materieltjeneste ekskluderes fra analysene, blant annet vil utgiftsandelen til stillinger øke til 54 prosent og maskiner, inventar og utstyr - innkjøp reduseres til 5 prosent. Politiets data- og materieltjeneste har også en betydelig høyere andel utgifter til konsulenttenester enn de andre særorganene. Selv om Politiets data- og materieltjeneste ekskluderes fra analysene, har særorganene fortsatt en utgiftsfordeling som er forskjellig fra distriktene.

Tabell 3.6 viser at særorganene samlet sett har hatt en langt høyere prosentvis økning i driftsutgifter i perioden 2004–2011 enn distriktene, jf. Tabell 3.5. I særorganene har stillingsutgiftene økt mest i antall kroner i perioden, og økningen er på 111 prosent. Økningen i stillingsutgifter utgjør 48 prosent av den totale økningen i driftsutgifter i særorganene fra 2004–2011.

Tabell 3.6 Endring i fordeling av driftsutgifter i særorganene*, 2004–2011. Nominelle kroner. Tall i 1000

	2004–2011 endring i kroner	2004–2011 endring i prosent	Utgiftsgruppens andel av økning
Stillinger	618 964	111,1	48,4
Bygningers drift, lokalleie	87 089	48,5	6,8
Maskiner, inventar og utstyr - innkjøp	145 439	144,1	11,4
Kontortjenester	100 207	63,7	7,8
Reiser og kurs	-3 797	-2,3	-0,3
Konsulenttenester	179 409	140,2	14,0
Forbruksmaterieell	97 430	183,6	7,6
Diverse drift	22 746	217,0	1,8
Vedlikehold og drift maskiner	5 328	4,4	0,4
Vedlikehold og drift bygg og anlegg	27 054	147,5	2,1
Driftsutgifter	1 279 867	86,0	100

* Politidirektoratet og Namsfogden i Oslo er inkludert i tall for særorgan

Tabell 3.6 viser også at utgiftene til konsulenttenester har økt betydelig, både i kroner og prosent. Økningen i utgifter til konsulenttenester utgjør 14 prosent av den totale økningen i driftsutgifter i særorganene fra 2004–2011. Utgifter til maskiner, inventar og utstyr har også økt betydelig, og utgjør 11 prosent av økningen i særorganenes driftsutgifter i perioden. Størst prosentvis økning har det vært i særorganenes utgifter knyttet til diverse drift og forbruksmateriell.

3.3 Stillinger

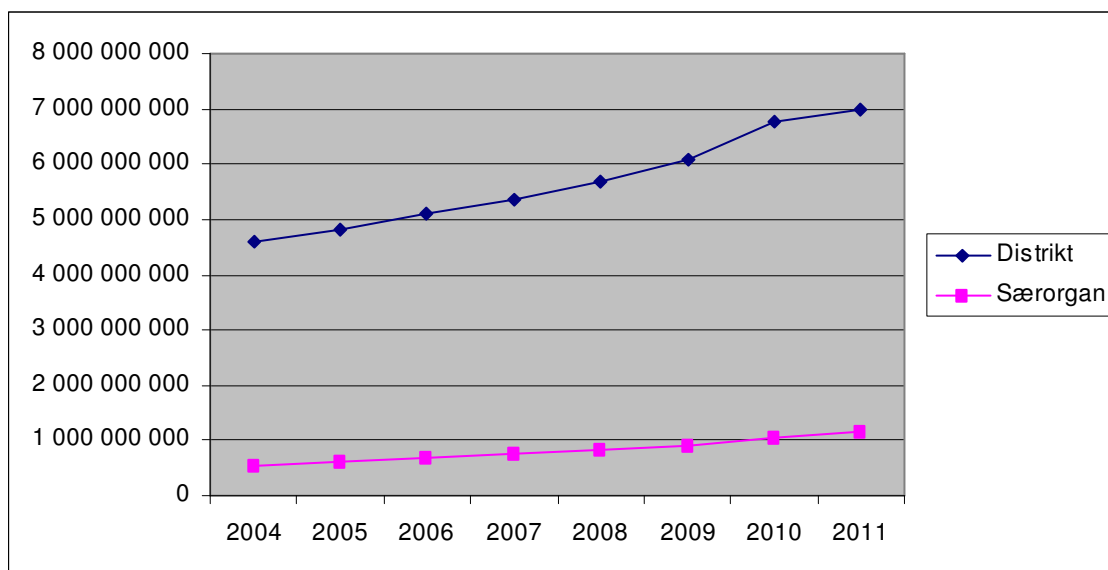
Denne utgiftsgruppen inkluderer lønn og godtgjørelser til ansatte i stillingshjempler, vikarer, ekstrahjelpere, bistillinger, praktikanter/lærlinger og rengjøringspersonell. I tillegg inkluderer utgiftsgruppen refunderbare lønnsutgifter, godtgjørelser til styrever, råd og utvalg, samt trykter, pensjoner, arbeidsgiveravgift og diverse lønnsutgifter.

I 2011 gikk 8,15 mrd. kroner til stillingsutgifter. Av disse var 6,98 mrd. kroner stillingsutgifter i distriktene og 1,18 mrd. kroner var stillingsutgifter i særorganene.

Stillingsutgiftene utgjorde 68 prosent av utgiftene i politi- og lensmannsetaten i 2011, jf. Figur 3.4. Denne andelen er langt høyere i distriktene enn i særorganene, jf. Figur 3.5 og Figur 3.6. Samtidig har veksten i utgiftene til stillinger fra 2004–2011 vært betydelig høyere i særorganene enn i distriktene. I særorganene har utgiftene til stillinger økt med 111 prosent, mens økningen i distriktene har vært på 52 prosent.

Figur 3.7 viser utviklingen i utgifter til stillinger. Figuren viser en nokså jevn økning for både distrikter og særorgan, men distriktene hadde en særlig økning i stillingsutgifter mellom 2009 og 2010.

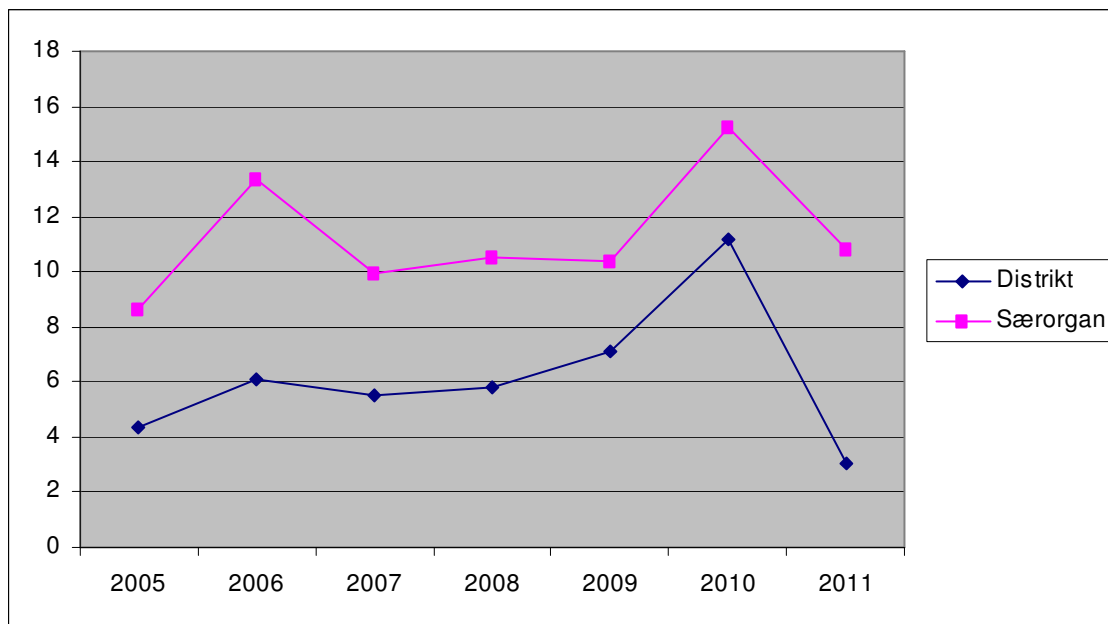
Figur 3.7 Stillingsutgifter i distrikter og særorgan*, 2004–2011. Nominelle kroner



* Politidirektoratet og Namsfogden i Oslo er inkludert i tall for særorgan

Figur 3.8 viser den prosentvise endringen fra år til år i utgifter til stillinger i distrikter og særorgan. Figuren viser at utgiftene til stillinger har økt mer i særorganene hvert år enn i distriktene. Det var særlig økning i stillingsutgiftene mellom 2009 og 2010. Denne økningen kan tilskrives virkningene av ny avtale om arbeidstidsbestemmelser for politi- og lensmannsetaten fra høsten 2009 og ansettelse av flere sivile årsverk i forbindelse med regjeringens tiltakspakke, jf. St. prp. nr. 37 (2008–2009). At den prosentvise endringen i stillingsutgifter er høyere i særorganene enn i distriktene, har sammenheng med en høyere bemanningsvekst i særorganene. Dette blir nærmere behandlet i kapittel 4.1.

Figur 3.8 Prosentvis endring fra år til år i utgifter til stillinger i distrikter og særorgan*, 2004–2011. Nominelle kroner



* Politidirektoratet og Namsfogden i Oslo er inkludert i tall for særorgan

For politidistriktene varierer andelen av driftsutgiftene som gikk til stillingsutgifter i 2011 fra 69 til 80 prosent. I særorganene varierer denne andelen fra 19 til 73 prosent.

3.3.1 Lønnsutgifter

Som beskrevet ovenfor, er utgifter til stillinger den klart største utgiftsgruppen i politi- og lensmannsetaten. For å se nærmere på utgiftene i denne gruppen, er det foretatt et uttrekk fra lønnsystemet for alle lønnsutbetalinger i etaten i 2011.

Det er i tabellene nedenfor tatt utgangspunkt i de positive lønnartene. For Politiets utlendingsenhet er også deler av lønnsutgiftene ført på post 21 i regnskapet og enkelte lønnsutbetalinger (for eksempel til tolker) er regnskapsført som konsulentutgifter. Total lønn som presenteres nedenfor vil derfor være noe høyere enn stillingsutgiftene som ble presentert i kapittel 3.3. Negative lønnarter omfatter blant annet feriepengetrekk, pensjonstrekk og trekk ved ulike typer permisjoner og fravær.

Tabell 3.7 viser fordelingen av sum av total lønn innenfor de ulike stillingskategoriene. Tabellen viser at 61 prosent går til politistillinger, 8 prosent til juriststillinger, 30 prosent til sivile stillinger og 1 prosent til andre⁵.

⁵ I Andre inngår blant annet lønnsutbetalinger i forbindelse med tolkeoppdrag og ulike godtgjørelser.

Tabell 3.7 Fordeling total lønn, stillingsgrupper, 2011. Tall i kroner

Stillingsgruppe	Total lønn	Andel av totalen
Politistillinger	5 143 425 877	61,3 %
Juriststillinger	644 830 007	7,7 %
Sivile stillinger	2 513 540 298	30,0 %
Andre	85 296 765	1,0 %
Sum	8 387 092 947	100,0 %

Tabell 3.8 gir en oversikt over de ti største lønnartene innenfor de ulike stillingsgruppene. Den enkelte lønnarts andel av den totale lønnen for stillingsgruppen står i parentes. Bruttolønn er en lønnart i lønssystemet som beskriver grunnlønnen. Tabellen viser at for ansatte i politistillinger utgjør grunnlønn i gjennomsnitt 67 prosent av total lønn, mens andelen er 72 prosent for jurister og 82 prosent for sivile.

Tabell 3.8 Ti største lønntyper innenfor de ulike stillingsgruppene, 2011

Politistillinger		Juriststillinger		Sivile stillinger	
Lønnart	Beløp	Lønnart	Beløp	Lønnart	Beløp
Bruttolønn	3 424 837 947 (66,6)	Bruttolønn	466 265 269 (72,3)	Bruttolønn	2 058 282 612 (81,9)
Feriepenger	459 978 880 (8,9)	Feriepenger	56 163 558 (8,7)	Feriepenger	220 461 315 (8,8)
Nattidskomp.	220 003 015 (4,3)	Brutto lederlønn	26 235 104 (4,1)	Sum opptjening utland	36 460 494 (1,5)
Overtid 100 %	183 736 515 (3,6)	Lønn etter avtale	17 754 790 (2,8)	Overtid 100 %	20 716 635 (0,8)
Belastende unntak I	173 427 799 (3,4)	Belastende unntak II	11 849 845 (1,8)	Nattidskomp.	20 455 826 (0,8)
Utvidet arbeidstid	116 529 558 (2,3)	Utvidet arbeidstid	9 187 442 (1,4)	Pensjonsavlønnin g 37t/uke	15 264 167 (0,6)
Helgedagskomp. 100 %	65 436 682 (1,3)	Overtid 50 %	7 862 231 (1,2)	Overtid 50 %	11 895 772 (0,5)
Lørdag/søndagstill egg turnus	51 944 594 (1,0)	Nattidskomp.	4 722 737 (0,7)	Belastende unntak II	11 072 790 (0,4)
Overtid 50 %	51 655 497 (1,0)	Komp. uregulert arbeidstid	3 142 919 (0,5)	Utvidet arbeidstid	8 539 041 (0,3)
Særkomp.	32 216 882 (0,6)	Sikringsbest. påtalejurist	3 022 528 (0,5)	Utbetalte feriep. ord. i opptj.år	7 793 486 (0,3)
Sum	4 779 767 370 (92,9)	Sum	606 206 425 (94,0)	Sum	2 410 942 138 (95,9)

For alle tre stillingsgruppene utgjør bruttolønn (grunnlønn) og feriepenger de to største lønnartene. Tabellen viser at grunnlønnen bare delvis beskriver hvor mye de ansatte, særlig i politistillinger, tjener. Den lave andelen grunnlønn av total lønn for politistillinger har sammenheng med kompensasjoner og tillegg for ubekvem arbeidstid og overtid. Slike tillegg er mindre brukt for jurister og i liten grad for ansatte i sivile stillinger.

Det er variasjon mellom det enkelte distrikt og særorgan når det gjelder hvor stor andel grunnlønnen utgjør av den totale lønnen. Når det gjelder andelen grunnlønn av total lønn for ansatte i politistillinger i det enkelte distrikt, varierer denne fra 61 til 70 prosent. For særorganene varierer denne andelen fra 53 til 82 prosent. Den betydelige variasjonen mellom særorganene har sammenheng med de svært ulike oppgavene disse skal løse.

3.4 Eiendom, bygg og anlegg

Utgiftene til eiendom, bygg og anlegg (EBA) består av utgifter på to utgiftsgrupper: lokalleie og vedlikehold av bygg og anlegg.

I 2011 ble 1,29 mrd. kroner brukt til EBA i politi- og lensmannsetaten. Dette utgjorde 11 prosent av driftsutgiftene i etaten i 2011. Denne andelen har vært relativt stabil siden 2004. EBA-utgiftene utgjorde i 2011 979 mill. kroner for distriktene og 312 mill. kroner for særorganene. Både for distriktene og særorganene utgjorde utgiftene til eiendom, bygg og anlegg 11 prosent av driftsutgiftene i 2011.

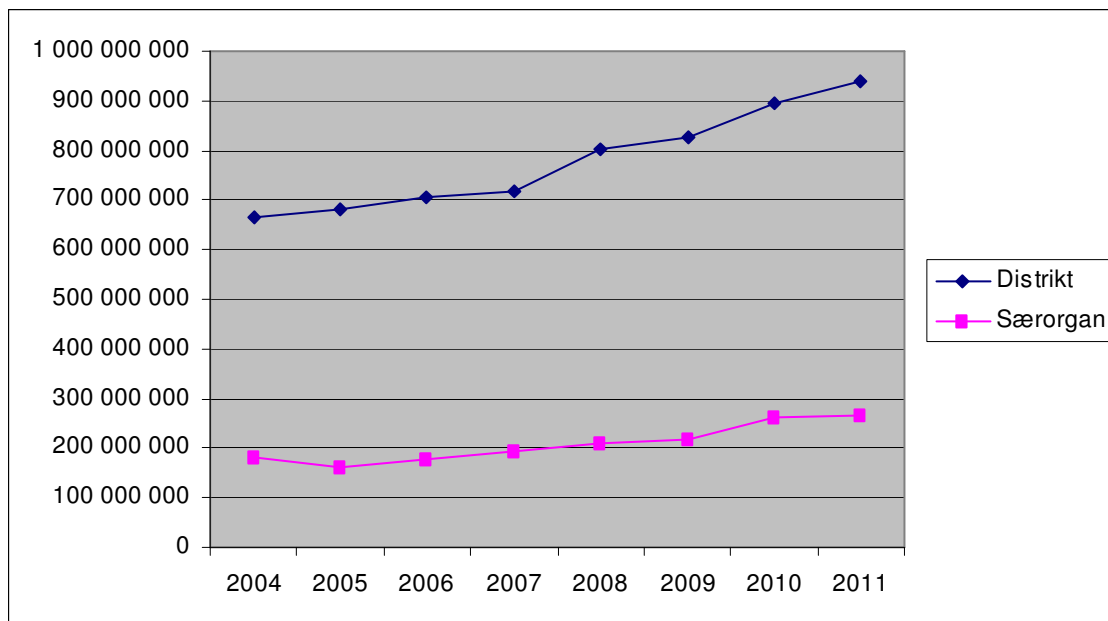
I 2011 var 93 prosent av utgiftene til EBA knyttet til lokalleie. For distriktene var denne andelen 96 prosent, mens den var 85 prosent for særorganene. Det vil si at en større andel av EBA-utgiftene i særorganene går til vedlikehold av bygg og anlegg enn i distriktene. Dette er gjennomgående for hele perioden 2004–2011.

3.4.1 Lokalleie

Utgifter til lokalleie er den nest største utgiftsgruppen i politi- og lensmannsetaten, jf. Figur 3.4. I 2011 ble 1 204 mill. kroner, eller 10 prosent av de totale driftsutgiftene i etaten, brukt til lokalleie. Den samlede økningen på denne utgiftsgruppen fra 2004–2011 var på 43 prosent, fra 843 mill. kroner i 2004.

Figur 3.9 viser utviklingen i distriktenes og særorganenes utgifter til lokalleie.

Figur 3.9 Utgifter til lokalleie i distrikter og særorgan*, 2004–2011. Nominelle kroner



* Politidirektoratet og Namsfogden i Oslo er inkludert i tall for særorgan

Figur 3.9 viser at distriktene hadde størst økning i utgifter til lokalleie fra 2007 til 2008. Den prosentvise veksten i utgifter til lokalleie fra 2004–2011 har vært 41,3 prosent i distriktene. Dette utgjør 9,3 prosent av økningen i driftsutgifter.

Særorganene hadde størst økning i utgifter til lokalleie fra 2009 til 2010. Den prosentvise veksten i utgifter til lokalleie fra 2004–2011 har vært 48,5 prosent. Dette utgjør 6,8 prosent av økningen i driftsutgifter i særorganene.

Det er en betydelig variasjon mellom politidistriktene i hvor stor andel av de totale driftsutgiftene de bruker til lokalleie. I 2011 varierte disse utgiftene i politidistriktene fra 7,2 til 14,6 prosent av de totale driftsutgiftene. De distriktene som har høyest andel har

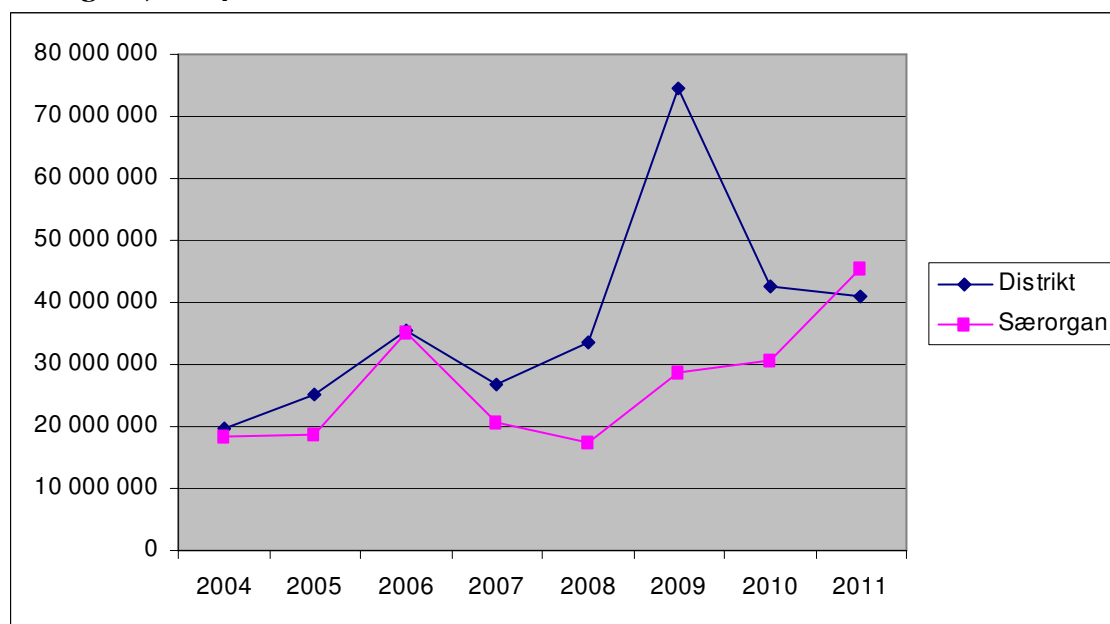
nye politihus. For særorganene er variasjonen enda større enn i politidistriktene, fra 1,8 til 27,7 prosent. Særorganenes virksomhet stiller imidlertid så ulike krav til deres lokaler, at disse andelene ikke kan sammenliknes.

3.4.2 Vedlikehold av bygg og anlegg

I 2011 ble det brukt 86 mill. kroner til vedlikehold av bygg og anlegg i politi- og lensmannsetaten. Dette var en økning på 128 prosent i forhold til 2004, hvor 38 mill. kroner ble brukt til dette formålet. Til tross for den prosentvis store økningen på denne utgiftsgruppen, utgjør dette bare 1,1 prosent av økningen i driftsutgifter i etaten.

Figur 3.10 viser utgiftene til vedlikehold av bygg og anlegg i distrikter og særorgan.

Figur 3.10 Utgifter til vedlikehold av bygg og anlegg i distrikter og særorgan*, 2004–2011. Nominelle kroner



* Politidirektoratet og Namsfogden i Oslo er inkludert i tall for særorgan

Figur 3.10 viser at forskjellen mellom distrikter og særorgan når det gjelder utgifter til vedlikehold av bygg og anlegg er særlig stor i 2009. 2011 er eneste året i perioden hvor utgiftene til vedlikehold av bygg og anlegg var høyere i særorganene enn i distriktene.

Det var en betydelig økning i utgifter til vedlikehold av bygg og anlegg i Kripes i 2006, som i stor grad forklarer toppen i 2006 for særorgan. Økningen for særorgan fra 2010 til 2011 kan i stor grad tilskrives Politiets utlendingsenhet. For distriktene viser figuren en topp i 2009. Dette skyldes blant annet en kraftig økning i Oslo politidistrikts utgifter på denne posten. Samtidig er det også mange andre distrikter som også har en svært høy prosentvis økning i utgifter til vedlikehold av bygg og anlegg fra 2008 til 2009. Toppen i 2009 kan i stor grad tilskrives ombygging av arrester for å imøtekomme krav til teknisk kommunikasjons- og sikkerhetsutstyr.

3.5 Maskiner, inventar og utstyr

Utgiftene til maskiner, inventar og utstyr består av utgifter på to utgiftsgrupper: innkjøp av maskiner, inventar og utstyr og vedlikehold av maskiner.

I 2011 ble 816 mill. kroner, eller 6,9 prosent av driftsutgiftene i politi- og lensmannsetaten brukt til maskiner, inventar og utstyr. Den samlede økningen i disse utgiftene fra 2004–2011 var på 44 prosent. Dette utgjør 5,9 prosent av økningen i driftsutgifter i etaten i perioden.

For distriktene har veksten i utgifter til maskiner, inventar og utstyr vært på 29 prosent, for særorganer har den vært på 68 prosent.

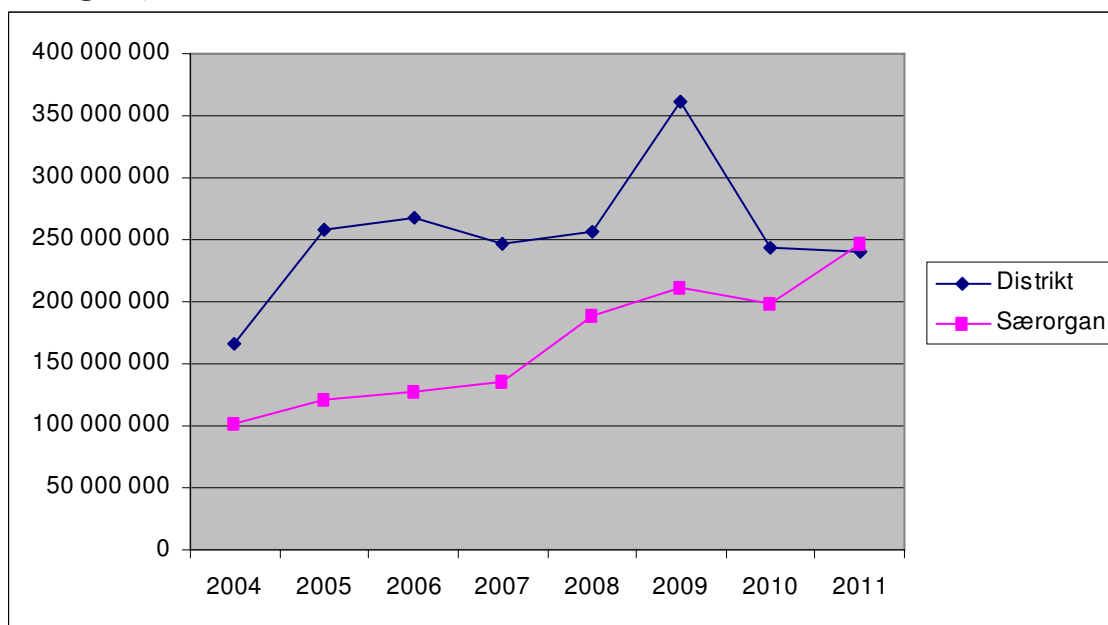
I 2011 gikk 5 prosent av distriktenes utgifter til maskiner, inventar og utstyr, mens for særorganene utgjorde dette 13 prosent av de totale utgiftene. Utgiftene til maskiner, inventar og utstyr i 2011 var 444 mill. kroner for distriktene og 372 mill. kroner for særorganene.

I 2011 var 60 prosent av utgiftene til maskiner, inventar og utstyr knyttet til innkjøp. For distriktene var denne andelen 54 prosent, mens den var 66 prosent for særorganene.

3.5.1 Innkjøp av maskiner, inventar og utstyr

I 2011 ble det brukt 486 mill. kroner til innkjøp av maskiner, inventar og utstyr i politi- og lensmannsetaten. Figur 3.11 viser utviklingen i distriktenes og særorganenes utgifter til innkjøp av maskiner, inventar og utstyr.

Figur 3.11 Utgifter til innkjøp av maskiner, inventar og utstyr i distrikter og særorgan*, 2004–2011. Nominelle kroner



* Politidirektoratet og Namsfogden i Oslo er inkludert i tall for særorgan

Figur 3.11 viser at det i distriktene var en betydelig økning i utgiftene til innkjøp av maskiner, inventar og utstyr fra 2004 til 2005. I tillegg økte disse utgiftene også betydelig fra 2008 til 2009, men ble redusert tilsvarende fra 2009 til 2010. For de to distriktene med høyest økning fra 2008 til 2009, kan dette tilskrives utgifter i forbindelse med nye politihus.

For særorganene har det vært en jevnere økning i perioden, men med særlig økning fra 2007–2008 og 2010–2011.

Mens særorganene tidligere hadde langt lavere utgifter til innkjøp av maskiner, inventar og utstyr, viser Figur 3.11 at særorganenes utgifter til dette formålet er høyere enn distriktenes i 2011.

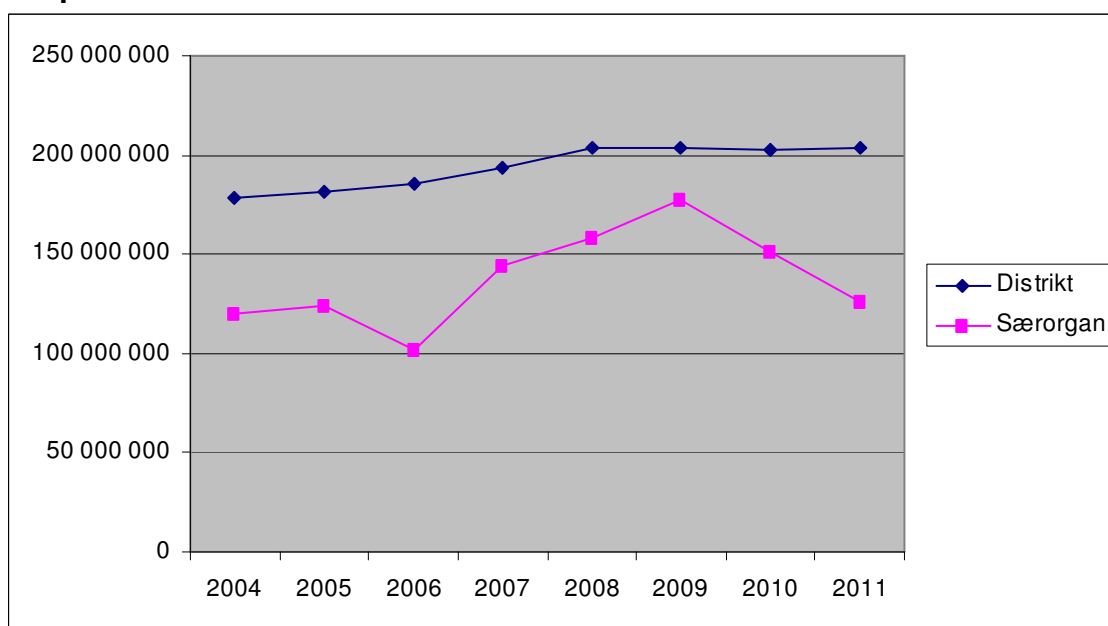
I 2011 kunne 63 prosent av særorganenes utgifter til innkjøp av maskiner, inventar og utstyr tilskrives Politiets data- og materielltjeneste. Denne andelen har doblet seg siden 2004. Politiets data- og materielltjenestes utgifter til innkjøp av maskiner, inventar og utstyr utgjorde i 2011 32 prosent av politi- og lensmannsetatens utgifter til dette.

3.5.2 Vedlikehold av maskiner

I 2011 ble det brukt 330 mill. kroner på vedlikehold av maskiner i politi- og lensmannsetaten. Dette er en økning på 10 prosent fra 2004, hvor det ble brukt 299 mill. kroner til vedlikehold av maskiner.

Figur 3.12 viser utviklingen i utgifter til vedlikehold av maskiner for distrikter og særorgan. Det var jevn vekst i distriktenes utgifter til vedlikehold av maskiner fra 2004 til 2008. Fra 2008 til 2011 har distriktenes utgifter til vedlikehold av maskiner vært 0,2 prosent. Justert for prisvekst vil dette tilsi en reduksjon. Figuren viser videre at særorganenes utgifter til vedlikehold av maskiner har variert mer i perioden. Politiets data- og materieltjeneste har hoveddelen av særorganenes utgifter på denne posten, og svingningene i deres utgifter påvirker i stor grad totalbildet for særorganer.

Figur 3.12 Utgifter til vedlikehold av maskiner i distrikter og særorgan*, 2004–2011. Nominelle kroner



* Politidirektoratet og Namsfogden i Oslo er inkludert i tall for særorgan

3.6 Konsulenttenester m.m.

Utgiftsgruppen inneholder kjøp av tjenester fra private firmaer, selvstendig næringsdrivende og offentlige etater. Dette gjelder konsulenttenester, leie av tjenestemenn og kjøp av politibistand, lege-, tolke-, advokat- og revisortjenester og andre sakkyndige.

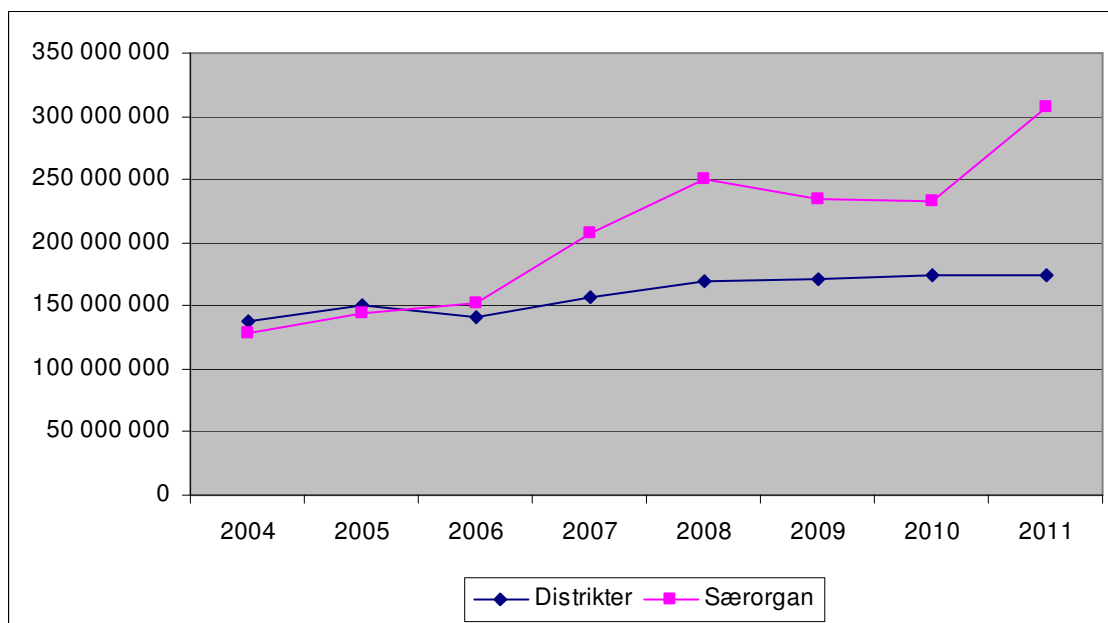
Denne utgiftsgruppen inkluderer altså utgifter til mer enn konsulenter i tradisjonell forstand. Eksempelvis fører Politi høgskolen, som benytter instruktører fra etaten, deler av utgiftene knyttet til leie av instruktører som konsulentutgifter, noe som bidrar til å øke utgiftene på denne utgiftsgruppen. Noen distrikter vil også ha langt høyere utgifter knyttet til tolketjenester enn andre.

Utgiftene til konsulenttenester i politi- og lensmannsetaten har samlet økt med 83 prosent, fra 259 mill. kroner i 2004 til 474 mill. kroner i 2011. Mens veksten i utgifter til konsulenttenester i perioden 2004–2011 var 27 prosent for distriktene, brukte særorganene 140 prosent mer på konsulenttenester i 2011 enn i 2004.

Utgifter til konsulenttenester m.m. utgjør 5,1 prosent av økningen i driftsutgifter i etaten fra 2004–2011. For distriktene utgjør økningen til utgifter til konsulenter 1,2 prosent av økningen i driftsutgifter, for særorganene utgjør den 14 prosent.

Særorganene brukte totalt 307 mill. kroner på konsulenttjenester i 2011, noe som utgjorde 64 prosent av de samlede utgiftene til konsulenttjenester i etaten. Figur 3.13 viser utviklingen i distriktenes og særorganenes utgifter til konsulenttjenester.

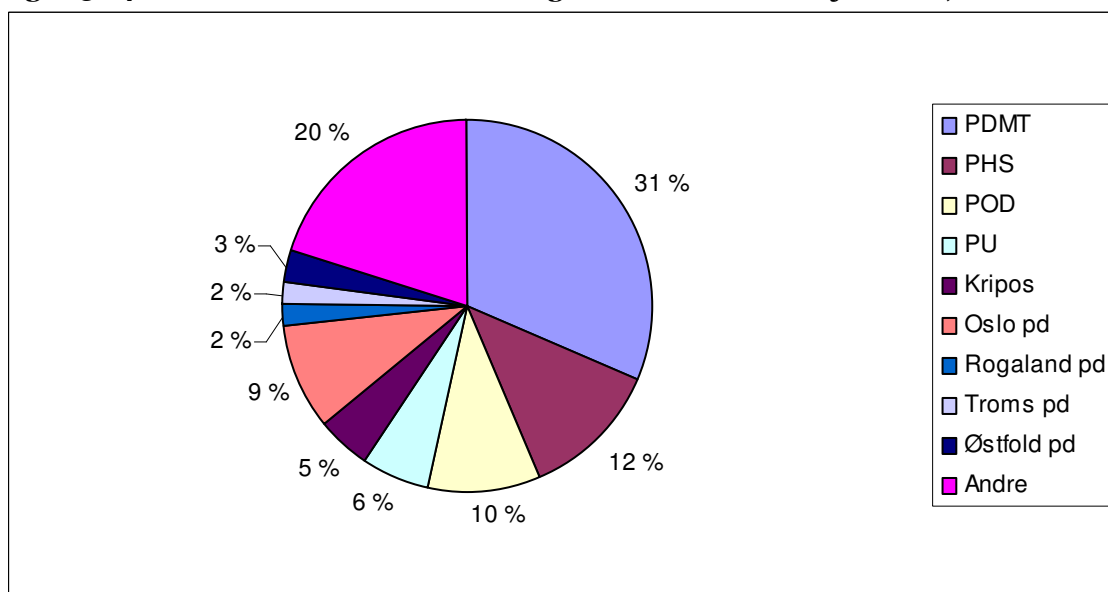
Figur 3.13 Utgifter til konsulenttjenester m.m. i distrikter og særorgan*, 2004–2011. Nominelle kroner



* Politidirektoratet og Namsfogden i Oslo er inkludert i tall for særorgan

Det er betydelige forskjeller både mellom det enkelte særorgan og politidistrikt i hvor store utgifter de har knyttet til konsulenttjenester. Figur 3.14 viser de ti enhetene som hadde størst utgifter til konsulenttjenester i 2011.

Figur 3.14 Enheters andel av de totale utgiftene til konsulenttjenester, 2011



Politiets data- og materieltjeneste brukte 150 mill. kroner på konsulenttjenester i 2011, noe som utgjorde 31 prosent av de totale utgiftene til konsulenttjenester i etaten.

Politihøgskolen og Politidirektoratet brukte henholdsvis 57 og 45 mill. kroner på konsulenttjenester i 2011. Til sammen hadde disse tre enhetene over halvparten av utgiftene til konsulenttjenester i etaten i 2011. Politidirektoratets utgifter til konsulenter er i hovedsak knyttet til aktiviteter og prosjekter som gjennomføres på vegne av hele etaten.

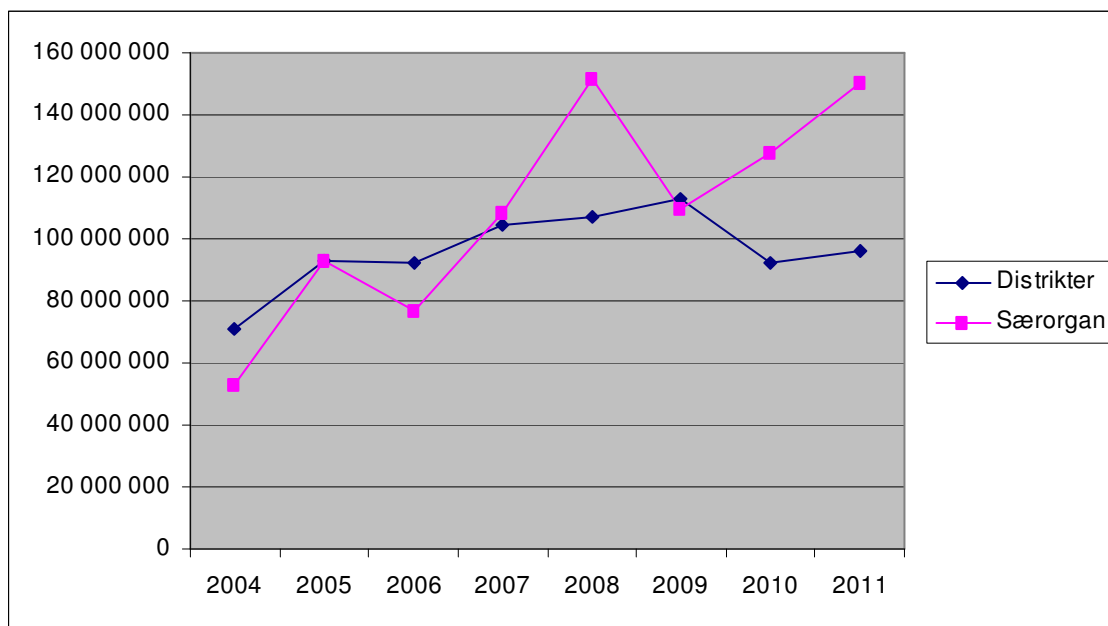
3.7 Andre driftsutgifter

3.7.1 Forbruksmateriell

Posten inneholder kontorrekvisita, teknisk forbruksmateriell, uniforms- og klesgodtgjørelser, IKT forbruksmateriell og annet forbruksmateriell.

I 2011 var utgiftene på denne posten 246,8 mill. kroner, noe som utgjorde 2 prosent av de totale driftsutgiftene. Utgiftene til forbruksmateriell har nesten doblet seg siden 2004, da 124,1 mill. kroner ble brukt til forbruksmateriell. Denne økningen skyldes særlig økning i særorganenes utgifter til forbruksmateriell, se Figur 3.15. Utgiftsøkningen til forbruksmateriell fra 2004 til 2011 var 35 prosent for distriktene og 184 prosent for særorganene.

Figur 3.15 Utgifter til forbruksmateriell i distrikter og særorgan*, 2004–2011. Nominelle kroner



* Politidirektoratet og Namsfogden i Oslo er inkludert i tall for særorgan

Siden driftsutgiftene er lavere i særorganene enn i distriktene, utgjør utgifter til forbruksmateriell en betydelig større andel i særorganene enn distriktene, jf. Figur 3.5 og Figur 3.6. Utviklingen i særorganenes utgifter til forbruksmateriell er i stor grad sammenfallende med utviklingen i Politiets data- og materieltjenestes utgifter til dette. I tillegg har også Politihøgskolen hatt en betydelig økning i utgiftene til forbruksmateriell de to siste årene.

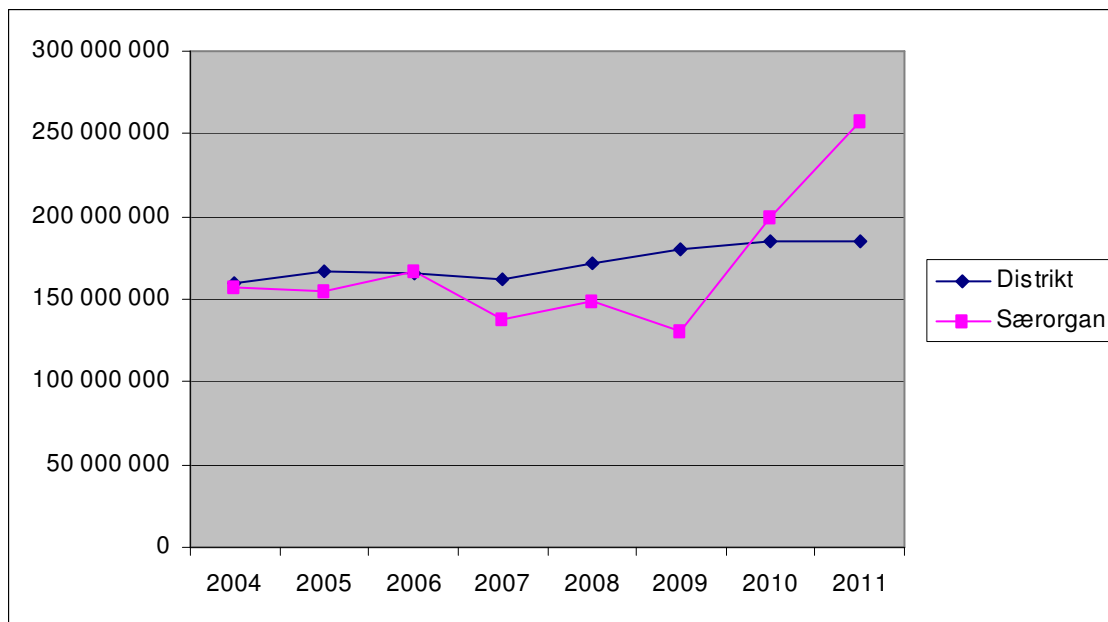
3.7.2 Kontortjenester

Posten inneholder service- og vedlikeholdsavtaler, databehandlingstjenester, leie av data, utgifter til trykning og kunngjøringer, porto og telefonutgifter m.m.

I 2011 ble det brukt 442 mill. kroner til kontortjenester i politi- og lensmannsetaten, noe som utgjør knappe 4 prosent av driftsutgiftene. Økningen i utgiftene til kontortjenester fra 2004 har vært på 125 mill. kroner, eller 39 prosent. Figur 3.16 viser at distriktene har hatt en jevn, svak økning i disse utgiftene. Særorganene hadde, etter noen år med

reduksjon i disse utgiftene, en kraftig vekst i utgiftene til kontortjenester fra 2009 til 2011.

Figur 3.16 Utgifter til kontortjenester i distrikter og særorgan*, 2004–2011. Nominelle kroner



* Politidirektoratet og Namsfogden i Oslo er inkludert i tall for særorgan

Den prosentvise økningen for distriktene i utgifter til kontortjenester i perioden 2004–2011 har vært 15 prosent, mens den har vært 64 prosent i særorganene. Fra 2009–2011 økte utgiftene til kontortjenester i særorganene med over 127 mill. kroner, eller 98 prosent. Drøye 105 av disse 127 mill. kronene er utgifter til kontortjenester i Politiets data- og materieltjeneste.

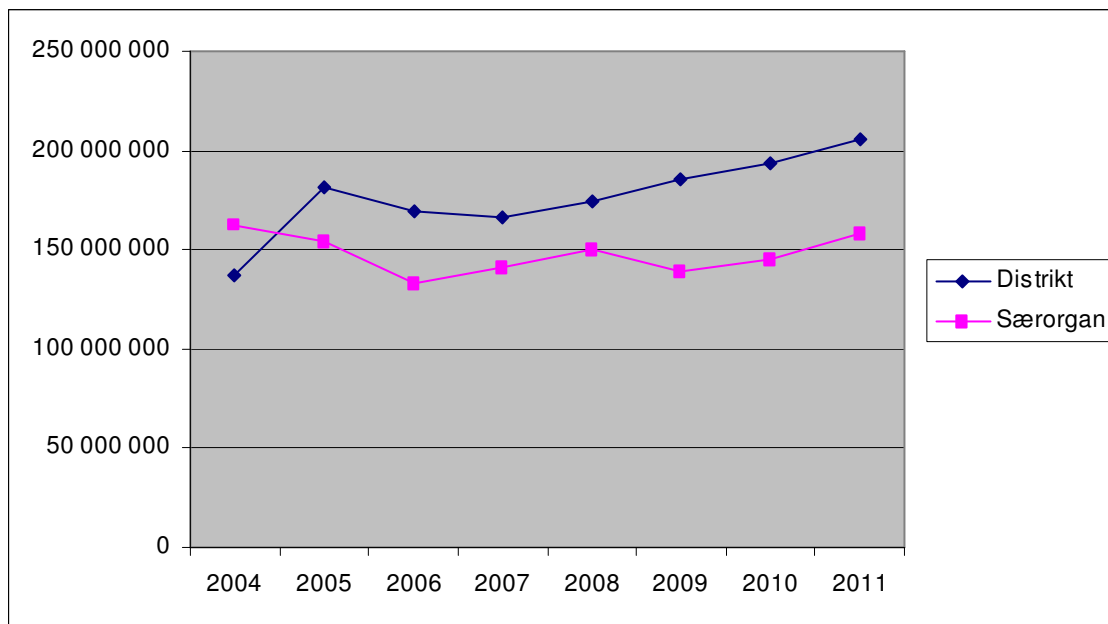
3.7.3 Reiser og kurs m.m.

Posten inneholder i tillegg til reise- og kursutgifter, sosiale utgifter/bedriftshelsetjeneste, erstatning yrkesskade, medlemskontingenter, velferdsutgifter, representasjon og møteservering og transportutgifter for innsatte.

I 2011 ble det brukt 365 mill. kroner på reiser og kurs m.m. i politi- og lensmannsetaten. Det er en økning på 22 prosent fra 2004, hvor 299 mill. kroner ble brukt til dette. I 2011 utgjorde denne utgiftsposten 3,1 prosent av driftsutgiftene.

Figur 3.17 viser at distriktene har brukt mer enn særorganene på reiser og kurs m.m., med unntak av i 2004. Siden de totale driftsutgiftene er vesentlig høyere i distriktene enn i særorganene, er andelen av driftsutgiftene til denne utgiftsposten langt høyere i særorganene. I 2011 gikk 2,3 prosent av driftsutgiftene i distriktene til reiser og kurs m.m., mens andelen var 5,7 prosent i særorganene.

Figur 3.17 Utgifter til reiser og kurs m.m. i distrikter og særorgan*, 2004–2011. Nominelle kroner



* Politidirektoratet og Namsfogden i Oslo er inkludert i tall for særorgan

Figuren viser en økning i distriktenes utgifter til reiser og kurs m.m. Fra 2004 til 2011 utgjør dette en økning på 51 prosent. Særorganene har hatt en reduksjon i utgiftene på denne posten med 3,8 mill. kroner, eller 2,3 prosent, i perioden.

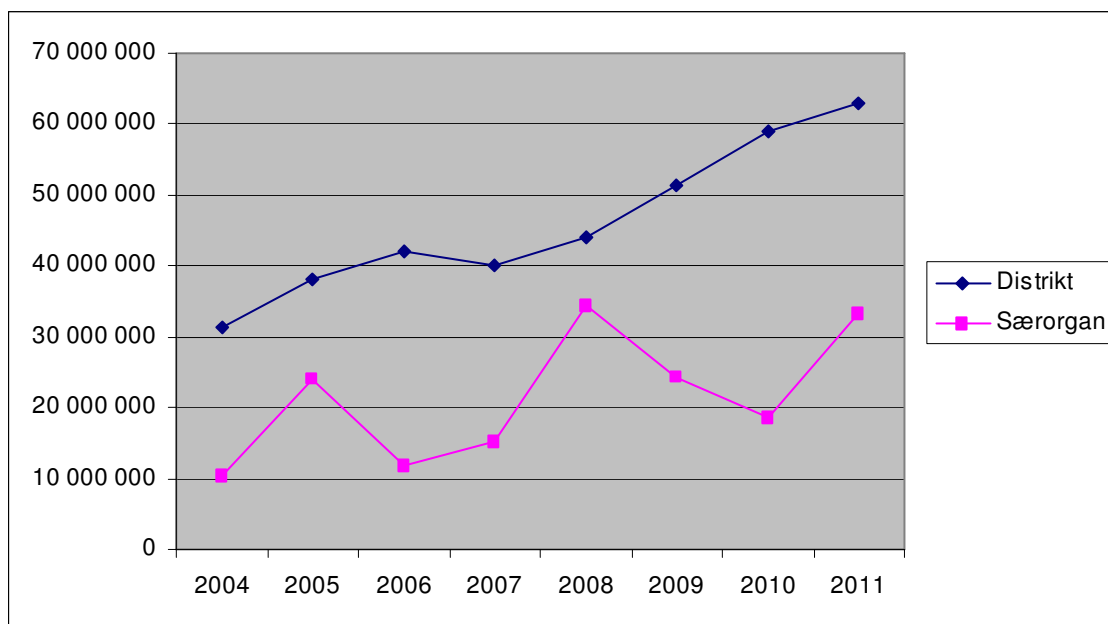
3.7.4 Diverse driftsutgifter

Posten inneholder hundegodtgjørelse, håndgodtgjørelse, forpleining av fanger, tilskudd til interne/eksterne lag/utvalg, saksomkostninger ikke straffesak, abonnementer og faglitteratur, opplag og berging båter, biler, sykler.

I 2011 ble 96 mill. kroner regnskapsført som diverse driftsutgifter. Dette var en økning på drøye 54 mill. kroner, eller 130 prosent fra 2004. Diverse driftsutgifter utgjorde i 2011 0,8 prosent av de totale driftsutgiftene. Selv om denne posten utgjør en liten del av de totale utgiftene, er det den posten som prosentvis har økt mest fra 2004 til 2011, jf Tabell 3.4.

Figur 3.18 viser utviklingen i diverse driftsutgifter i distriktene og særorganene. Figuren viser at distriktene har hatt en jevn økning i diverse driftutgifter, mens det er store variasjoner for særorganene.

Figur 3.18 Diverse driftsutgifter i distrikter og særorgan*, 2004–2011.
Nominelle kroner



* Politidirektoratet og Namsfogden i Oslo er inkludert i tall for særorgan

Veksten i diverse driftsutgifter i distriktene fra 2004 til 2011 har vært på 101 prosent, mens den i særorganene har vært på 217 prosent. Utgiftene i særorganene til diverse driftsutgifter varierer imidlertid betydelig fra år til år i perioden. Det er særlig svingninger i Politidirektoratets utgifter innenfor denne utgiftsgruppen.

4 BEMANNING OG ÅRSVERKSUTGIFTER

4.1 Bemanning

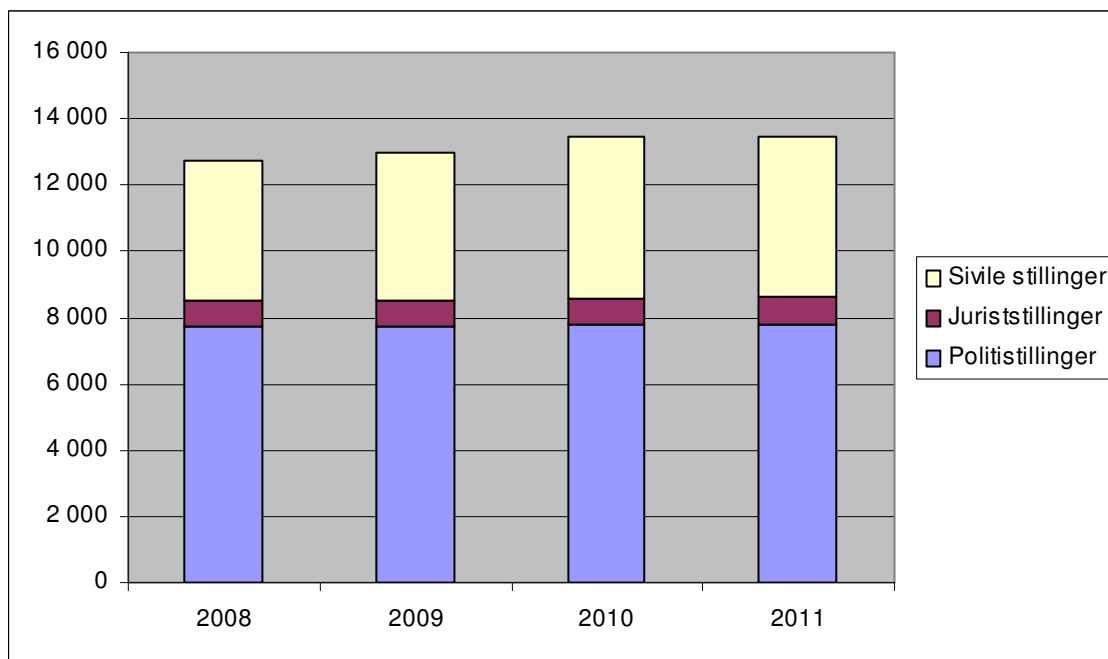
Tall for antall årsverk er hentet fra lønns- og personalsystemet (SAP). Siden alle enheter benyttet SAP fra 2008 er det perioden fra 2008–2011 som belyses i dette kapitlet.

Beregningene i dette kapitlet omfatter antallet lønnede årsverk. Det vises til kapittel 2.3.1 for nærmere omtale av dette. Se også vedlegg 2 for kategorisering av de ulike stillingskodene i stillingsgrupper (politistillinger, juriststillinger og sivile stillinger). Antallet årsverk som presenteres i dette kapitlet er beregnet som et gjennomsnitt for det aktuelle året. Det understrekes at dette er en oversikt over antall årsverk, uten at det er tatt hensyn til eksempelvis endringer i oppgaveportefølje.

4.1.1 Årsverk

Fra 2008 til 2011 har antallet årsverk i politi- og lensmannsetaten økt med 766 årsverk, eller 6 prosent, fra 12 715 til 13 482. Figur 4.1 viser at den største delen av denne økningen skyldes en økning i antallet årsverk til sivile stillinger.

Figur 4.1 Antall årsverk i politi- og lensmannsetaten, 2008–2011



Fra 2008 til 2011 ble det 49,4 flere årsverk til politistillinger, noe som utgjør en økning på 0,6 prosent. Jurister utgjør den minste stillingsgruppen. Fra 2008 til 2011 har antallet årsverk i denne stillingsgruppen økt med 31,2, noe som utgjør en økning på 4,0 prosent. Antallet årsverk innenfor sivile stillinger har økt med 16,4 prosent, eller 685,8 årsverk.

Tabell 4.1 viser utviklingen i antall årsverk i politidistriktene og særorganene fordelt på tre stillingskategorier.

Tabell 4.1 Antall årsverk i distrikter og særorgan* fordelt på stillingskategorier, 2008–2011

		2008	2009	2010	2011	2008– 2011 endring i antall	2008– 2011 endring i prosent
Politistillinger	Distrikt	7 391,0	7 355,0	7 354,3	7 344,3	-46,7	-0,6
	Særorgan	360,8	375,0	416,0	456,9	96,1	26,6
	Totalt	7 751,8	7 729,9	7 770,3	7 801,2	49,4	0,6
Juriststillinger	Distrikt	650,7	664,0	681,2	676,6	25,9	4,0
	Særorgan	124,2	119,4	125,8	129,5	5,3	4,2
	Totalt	774,9	783,4	806,9	806,1	31,2	4,0
Sivile stillinger	Distrikt	3 193,4	3 348,4	3 620,6	3 532,5	339,1	10,6
	Særorgan	995,4	1 106,1	1 259,8	1 342,1	346,7	34,8
	Totalt	4 188,8	4 454,4	4 880,3	4 874,6	685,8	16,4
Totalt	Distrikt	11 235,0	11 367,4	11 656,0	11 553,4	318,4	2,8
	Særorgan	1 480,5	1 600,4	1 801,5	1 928,5	448,0	30,3
	Totalt	12 715,5	12 967,8	13 457,5	13 481,9	766,4	6,0

* Politidirektoratet og Namsfogden i Oslo er inkludert i tall for særorgan

Tabell 4.1 viser at særorganene har hatt en betydelig vekst i totale årsverk, både for sivile stillinger og politistillinger. Også distriktene har hatt en betydelig vekst i årsverk til sivile stillinger, mens årsverk til politistillinger i politidistriktene har blitt noe redusert i perioden 2008–2011.

Tabell 4.2 viser utviklingen i antall årsverk for alle distrikter og særorgan i perioden 2008–2011. Tabellen viser at politidistriktene har samlet hatt en økning på 318,4 årsverk i perioden 2008–2011, som utgjør en vekst på 2,8 prosent. Særorganene har samlet hatt en vekst på 448 årsverk, eller 30,3 prosent, i samme periode.

Tabell 4.2 Totale antall årsverk i distrikter og særorgan, 2008–2011

	2008	2009	2010	2011	2008–2011 endring i antall	2008–2011 endring i prosent
Asker og Bærum pd	352,1	351,5	341,6	325,0	-27,1	-7,7
Agder pd	629,4	624,0	625,1	607,5	-21,9	-3,5
Hordaland pd	922,5	919,2	931,8	902,6	-19,8	-2,1
Telemark pd	407,9	405,8	393,0	393,8	-14,1	-3,4
Vestfold pd	474,1	465,5	472,6	462,0	-12,1	-2,5
Nord-Trøndelag pd	286,4	292,7	291,5	275,0	-11,4	-4,0
Nordmøre og Romsdal pd	243,7	241,7	238,2	235,3	-8,4	-3,4
Østfinnmark pd	156,9	152,6	153,3	150,7	-6,2	-4,0
Sogn og Fjordane pd	188,0	183,1	183,5	186,7	-1,2	-0,7
Hedmark pd	376,5	380,9	386,8	377,3	0,8	0,2
Vestoppland pd	207,1	204,4	210,9	208,6	1,4	0,7
Nordre Buskerud pd	172,0	169,0	170,1	174,6	2,6	1,5
Gudbrandsdal pd	140,7	139,3	142,8	145,8	5,0	3,6
Follo pd	293,1	296,7	306,0	299,3	6,2	2,1
Sunnmøre pd	217,8	220,1	224,7	224,4	6,6	3,1
Haugaland Sunnhordland pd	238,0	242,8	247,7	244,7	6,7	2,8
Vestfinnmark pd	123,1	123,1	127,4	130,3	7,2	5,9
Salten pd	172,0	172,1	180,1	185,1	13,0	7,6
Troms pd	290,3	292,4	302,8	308,2	17,9	6,2
Helgeland pd	175,3	183,4	192,2	193,5	18,2	10,4
Midtre Hålogaland pd	256,6	260,8	269,4	276,5	19,9	7,8
Søndre Buskerud pd	397,0	399,5	413,1	421,0	24,0	6,0
Sør-Trøndelag pd	549,1	567,6	592,0	582,8	33,7	6,1
Østfold pd	519,1	529,3	563,6	563,2	44,1	8,5
Romerike pd	531,9	537,7	593,2	600,6	68,7	12,9
Rogaland pd	612,8	632,3	668,2	681,6	68,7	11,2
Oslo pd	2 301,8	2 379,9	2 434,2	2 397,4	95,6	4,2
Sum distrikt	11 235,0	11 367,4	11 656,0	11 553,4	318,4	2,8
Grensekommisariatet	5,0	4,1	4,0	4,0	-1,0	-20,0
Politidirektoratet	155,3	154,3	157,8	163,7	8,5	5,4
Utrykningspolitiet	41,6	41,3	45,6	51,1	9,5	22,9
Namsfogden i Oslo	99,0	103,9	109,9	111,0	12,0	12,1
Økokrim	130,7	130,0	140,4	143,4	12,7	9,7
KRIPOS	392,5	403,6	428,3	445,2	52,6	13,4
Politiets data- og materieltjeneste	186,6	213,3	244,5	260,0	73,3	39,3
Politihøgskolen	231,9	265,1	308,4	350,2	118,4	51,0
Politiets utlendingsenhet	237,9	284,9	362,5	399,9	162,0	68,1
Sum særorgan	1 480,5	1 600,4	1 801,5	1 928,5	448,0	30,3
Totalt	12 715,5	12 967,8	13 457,5	13 481,9	766,4	6,0

Ni politidistrikter har hatt en reduksjon i det totale antallet årsverk i perioden. Politiets utlendingsenhet, Politihøgskolen og Oslo politidistrikt har hatt størst økning i antallet årsverk i perioden.

4.1.2 Årsverk politistillinger

Antallet politistillinger har totalt sett økt med 49,4 årsverk fra 2008 til 2011. Politidistriktene har samlet hatt en reduksjon i antallet politiårsverk på 46,7 årsverk i perioden, mens særorganene har hatt en økning i antallet politiårsverk på 96,1 årsverk i samme periode.

Det er store forskjeller mellom det enkelte politidistrikt og særorgan når det gjelder utviklingen i antall politiårsverk. Tabell 4.3 viser at Politihøgskolen har hatt den største økningen, både i antall og prosent, når det gjelder årsverk til politistillinger.

Tabell 4.3 Antall årsverk politistillinger, 2008–2011

	2008	2009	2010	2011	2008– 2011 endring i antall	2008– 2011 endring i prosent
Hordaland pd	594,1	589,4	588,3	570,4	-23,8	-4,0
Asker og Bærum pd	217,6	212,7	202,9	195,2	-22,3	-10,3
Agder pd	434,4	425,1	420,4	413,7	-20,7	-4,8
Telemark pd	277,8	271,8	254,2	259,2	-18,7	-6,7
Hedmark pd	240,3	235,4	227,6	222,2	-18,1	-7,5
Vestfold pd	311,5	301,5	298,8	296,8	-14,7	-4,7
Nord-Trøndelag pd	193,5	198,3	197,5	181,9	-11,6	-6,0
Østfinnmark pd	105,4	99,2	93,1	95,7	-9,8	-9,3
Follo pd	189,7	187,3	184,7	180,2	-9,5	-5,0
Sogn og Fjordane pd	131,0	124,5	122,3	124,3	-6,7	-5,1
Vestoppland pd	139,7	136,2	137,6	136,6	-3,1	-2,2
Vestfinnmark pd	80,4	78,0	76,5	78,2	-2,2	-2,7
Nordmøre og Romsdal pd	149,3	148,3	147,6	147,2	-2,2	-1,5
Sunnmøre pd	147,7	147,7	148,4	145,7	-2,0	-1,4
Haugaland Sunnhordland pd	154,4	154,7	155,2	154,6	0,2	0,1
Østfold pd	346,0	341,7	348,9	347,5	1,5	0,4
Gudbrandsdal pd	96,6	95,9	95,8	98,1	1,5	1,5
Troms pd	189,1	182,9	184,2	190,7	1,6	0,9
Nordre Buskerud pd	115,5	113,2	112,9	118,8	3,3	2,8
Salten pd	104,7	101,9	107,1	109,1	4,4	4,2
Helgeland pd	113,3	115,9	117,7	120,6	7,4	6,5
Søndre Buskerud pd	258,0	255,4	259,6	267,3	9,3	3,6
Midtre Hålogaland pd	171,3	171,0	173,1	180,8	9,5	5,6
Sør-Trøndelag pd	376,3	387,2	392,9	386,8	10,5	2,8
Oslo pd	1 532,8	1 557,5	1 543,8	1 547,4	14,5	0,9
Rogaland pd	397,3	402,1	418,4	419,6	22,3	5,6
Romerike pd	323,3	320,4	344,8	355,9	32,6	10,1
Sum distrikter	7 391,0	7 355,0	7 354,3	7 344,3	-46,7	-0,6
Politiets data- og materieltjeneste	8,4	8,1	6,4	6,3	-2,0	-24,4
Namsfogden i Oslo	0,0	0,0	0,0	0,0	0,0	-
Politidirektoratet	1,0	1,1	1,0	1,0	0,0	0,0
Grensekommisariatet	0,0	0,0	0,0	0,0	0,0	-
Økokrim	34,3	35,3	36,1	35,5	1,3	3,6
Utrykningspolitiet	21,0	20,3	23,8	29,7	8,7	41,3
KRIPOS	158,7	161,5	171,6	180,3	21,6	13,6
Politiets utlendingsenhet	81,5	83,9	99,3	111,4	29,9	36,6
Politi høgskolen	56,0	64,7	77,8	92,7	36,7	65,6
Sum særorgan	360,8	375,0	416,0	456,9	96,1	26,6
Totalt	7 751,8	7 729,9	7 770,3	7 801,2	49,4	0,6

Tabell 4.3 viser at flere politidistrikter har hatt en reduksjon i antall politiårsverk fra 2008–2011. I Hordaland, Asker og Bærum og Agder politidistrikter har det blitt over 20 færre årsverk i politistillinger fra 2008 til 2011. I prosent har reduksjonen vært klart størst i Asker og Bærum.

Andelen politiårsverk av totalt antall årsverk var i 2011 64 prosent for politidistriktene og 24 prosent for særorganene. Fra 2008 til 2011 har andelen politiårsverk i distriktene gått ned fra 66 prosent, mens andelen politiårsverk var den samme i særorganene i 2008 som i 2011.

Agder og Nordre Buskerud politidistrikter hadde høyest andel politiårsverk i 2011 med 68 prosent av de totale årsverkene. Hedmark, Salten og Romerike politidistrikter hadde lavest andel politiårsverk av distriktene, med 59 prosent av totalen. Fra 2008 til 2011 er det bare Nordmøre og Romsdal og Nordre Buskerud av politidistriktene som ikke har redusert andelen årsverk til politistillinger.

4.1.3 Årsverk juriststillinger

Antallet årsverk til juriststillinger har samlet sett økt med 31,2 fra 2008 til 2011. Tabell 4.4 viser at politidistriktene har samlet hatt en økning i antallet årsverk til juriststillinger på 25,9 i perioden, mens særorganene har hatt en økning i antallet årsverk til juriststillinger på 5,3 i samme periode. Dette utgjør en økning på 4 prosent for politidistriktene og 4,2 prosent for særorganene.

Tabell 4.4 Antall årsverk juriststillinger, 2008–2011

	2008	2009	2010	2011	2008– 2011 endring i antall	2008– 2011 endring i prosent
Asker og Bærum pd	25,1	24,1	22,7	20,5	-4,5	-18,1
Agder pd	33,0	33,5	32,7	32,3	-0,7	-2,1
Helgeland pd	14,0	14,5	13,1	13,4	-0,7	-4,6
Haugaland Sunnhordland pd	18,6	17,4	19,0	18,1	-0,5	-2,8
Oslo pd	131,5	140,4	136,7	131,1	-0,4	-0,3
Østfinnmark pd	8,4	8,9	9,3	8,1	-0,3	-3,5
Troms pd	17,0	17,2	17,3	16,9	-0,1	-0,6
Gudbrandsdal pd	7,0	6,8	7,0	7,0	0,0	0,0
Sør-Trøndelag pd	30,7	28,5	32,1	30,8	0,1	0,3
Sunnmøre pd	10,3	10,8	11,0	10,4	0,1	1,1
Nord-Trøndelag pd	13,5	14,7	13,2	13,9	0,3	2,6
Vestoppland pd	11,1	11,4	12,2	11,6	0,5	4,1
Nordre Buskerud pd	9,3	9,8	10,1	9,8	0,5	5,4
Nordmøre og Romsdal pd	12,2	11,8	12,6	12,8	0,6	4,8
Hedmark pd	19,4	20,6	19,3	20,0	0,6	3,2
Hordaland pd	52,5	49,3	52,4	53,2	0,7	1,3
Vestfold pd	27,4	28,7	29,1	28,7	1,2	4,5
Midtre Hålogaland pd	13,5	13,8	14,6	14,8	1,3	9,6
Vestfinnmark pd	7,8	7,9	8,8	9,3	1,6	20,4
Sogn og Fjordane pd	9,1	9,8	10,4	10,8	1,6	17,8
Salten pd	11,1	11,7	12,2	13,3	2,1	19,1
Telemark pd	23,7	24,5	26,6	25,8	2,2	9,1
Rogaland pd	46,3	44,8	44,4	48,6	2,3	4,9
Follo pd	16,9	18,9	20,2	19,4	2,5	15,0
Søndre Buskerud pd	23,4	24,3	26,0	27,1	3,7	15,9
Romerike pd	26,9	28,6	32,8	32,3	5,4	19,9
Østfold pd	31,1	31,6	35,4	37,0	5,8	18,8
Sum distrikter	650,7	664,0	681,2	676,6	25,9	4,0
Politidirektoratet	53,8	50,5	50,7	50,8	-3,1	-5,7
Politiets utlendingsenhet	8,6	7,2	8,8	7,9	-0,8	-9,0
Grensekommisariatet	0,0	0,0	0,0	0,0	0,0	-
Politiets data- og materielltjeneste	0,0	0,0	0,0	0,0	0,0	-
Namsfogden i Oslo	0,0	0,0	0,0	0,0	0,0	-
Utrykningspolitiet	4,1	5,0	4,1	4,4	0,3	7,1
KRIPOS	24,3	22,9	22,8	24,9	0,6	2,6
Politihogskolen	5,3	5,3	6,6	8,5	3,3	61,9
Økokrim	28,2	28,6	32,9	33,1	4,9	17,6
Sum særorgan	124,2	119,4	125,8	129,5	5,3	4,2
Totalt	774,9	783,4	806,9	806,1	31,2	4,0

Tabell 4.4 viser at Asker og Bærum politidistrikt hadde størst reduksjon i årsverk til juriststillinger. Tabell 4.3 viste at samme distrikt hadde en betydelig reduksjon også i politiårsverk. Størst økning i juriststillinger har det vært i Romerike og Østfold politidistrikter og i Økokrim.

4.1.4 Årsverk sivile stillinger

Antallet årsverk til sivile stillinger har totalt sett økt med 685,8 fra 2008 til 2011. Tabell 4.5 viser at politidistriktene har samlet hatt en økning i antallet årsverk til sivile stillinger på 339,1 i perioden, mens særorganene har hatt en økning i antallet årsverk til

sivile stillinger på 346,7 i samme periode. Dette utgjør en økning på 10,6 prosent for distriktene og 34,8 prosent for særorganene.

Tabell 4.5 Antall årsverk til sivile stillinger, 2008–2011

	2008	2009	2010	2011	2008– 2011 endring i antall	2008– 2011 endring i prosent
Nordmøre og Romsdal pd	82,2	81,6	78,1	75,4	-6,8	-8,3
Nordre Buskerud pd	47,3	46,0	47,1	46,1	-1,1	-2,4
Agder pd	162,0	165,4	172,1	161,4	-0,5	-0,3
Asker og Bærum pd	109,5	114,7	116,1	109,3	-0,2	-0,2
Nord-Trøndelag pd	79,4	79,7	80,7	79,2	-0,2	-0,2
Vestfold pd	135,2	135,3	144,7	136,6	1,4	1,0
Telemark pd	106,4	109,6	112,3	108,8	2,5	2,3
Hordaland pd	275,9	280,5	291,1	279,1	3,3	1,2
Gudbrandsdal pd	37,1	36,6	40,0	40,7	3,5	9,5
Østfinnmark pd	43,1	44,5	50,9	46,9	3,8	8,8
Sogn og Fjordane pd	47,8	48,8	50,8	51,7	3,9	8,1
Vestoppland pd	56,3	56,8	61,2	60,3	4,1	7,2
Salten pd	56,2	58,5	60,8	62,7	6,5	11,6
Haugaland Sunnhordland pd	65,0	70,7	73,5	72,0	7,1	10,9
Vestfinnmark pd	35,0	37,1	42,1	42,8	7,8	22,3
Sunnmøre pd	59,8	61,6	65,3	68,3	8,6	14,3
Midtre Hålogaland pd	71,8	76,0	81,7	80,9	9,1	12,7
Søndre Buskerud pd	115,7	119,8	127,5	126,6	11,0	9,5
Helgeland pd	48,0	53,1	61,3	59,5	11,5	23,9
Follo pd	86,6	90,6	101,0	99,7	13,1	15,2
Troms pd	84,2	92,3	101,3	100,6	16,4	19,5
Hedmark pd	116,9	124,9	139,9	135,2	18,3	15,6
Sør-Trøndelag pd	142,0	152,0	167,0	165,1	23,1	16,3
Romerike pd	181,7	188,8	215,6	212,4	30,7	16,9
Østfold pd	141,9	156,0	179,3	178,7	36,8	25,9
Rogaland pd	169,2	185,5	205,4	213,4	44,2	26,1
Oslo pd	637,4	682,1	753,8	718,9	81,5	12,8
Sum distrikt	3 193,4	3 348,4	3 620,6	3 532,5	339,1	10,6
Grensekommisariatet	5,0	4,1	4,0	4,0	-1,0	-20,0
Utrykningspolitiet	16,5	16,0	17,7	17,0	0,5	3,3
Økokrim	68,3	66,1	71,4	74,8	6,5	9,6
Politidirektoratet	100,4	102,8	106,2	112,0	11,5	11,5
Namsfogden i Oslo	99,0	103,9	109,9	111,0	12,0	12,1
KRIPOS	209,6	219,1	234,0	240,0	30,4	14,5
Politiets data- og materielltjeneste	178,3	205,2	238,1	253,6	75,4	42,3
Politiets høgskolen	170,6	195,1	224,0	249,0	78,4	45,9
Politiets utlendingsenhet	147,8	193,9	254,5	280,7	132,9	89,9
Sum særorgan	995,4	1 106,1	1 259,8	1 342,1	346,7	34,8
Total	4 188,8	4 454,4	4 880,3	4 874,6	685,8	16,4

Tabell 4.5 viser at Politiets utlendingsenhet, Politihøgskolen, Oslo politidistrikt og Politiets data- og materielltjeneste har hatt en særlig økning i årsverk sivile stillinger fra 2008–2011. Til sammen utgjør økningen i disse fire enhetene nesten 54 prosent av den totale økningen i sivile årsverk.

Sivile årsverk har bidratt til å frigjøre politikraft til direkte politioppgaver og de sivile ansatte gjør viktige oppgaver for politietaten, som for eksempel i etterforskningsenheter i Kripos og Økokrim, som arrestforvarere og som grensekontrollører.

4.2 Utgifter per årsverk

Tabell 4.6 viser utgifter per årsverk totalt i distrikter og særorgan, målt i stillingsutgifter, driftsutgifter og totale utgifter. Tabellen viser at prosentvis er det stillingsutgiftene per årsverk som har økt mest i perioden 2008–2011, med 18 prosent. Veksten i stillingsutgifter per årsverk har økt med 19,4 prosent i distriktene og med 8,3 prosent i særorganene. Særorganene har høyere stillingsutgifter per årsverk enn distriktene alle fire årene, men tabellen viser at forskjellen har blitt mindre.

Tabell 4.6 Utgifter per årsverk i distrikter og særorgan*, 2008–2011. Nominelle kroner

	2008	2009	2010	2011	2008–2011 endring i kroner	2008–2011 endring i prosent
Stillingsutgifter¹ per årsverk	512 641	540 505	581 879	604 757	92 116	18,0
Distrikter	505 969	535 610	580 763	603 898	97 928	19,4
Særorgan	563 274	575 269	589 100	609 906	46 632	8,3
Driftsutgifter² per årsverk	769 374	804 936	838 132	881 406	112 031	14,6
Distrikter	679 910	725 402	759 623	789 006	109 096	16,0
Særorgan	1 448 292	1 369 852	1 346 104	1 434 961	-13 330	-0,9
Totale utgifter³ per årsverk	780 578	821 650	857 185	899 568	118 990	15,2
Distrikter	683 789	729 617	763 221	792 680	108 891	15,9
Særorgan	1 515 083	1 475 341	1 465 163	1 539 923	24 840	1,6
Særorgan ekskl. PDMT	1 167 135	1 185 027	1 195 976	1 253 373	86 238	7,4

* Politidirektoratet og Namsfogden i Oslo er inkludert i tall for særorgan

1 Utgiftsgruppe 1 - utgifter til stillinger.

2 Utgiftsgruppe 1-10 - driftsutgifter.

3 Utgiftsgruppe 1-13 – totale regnskapsførte utgifter.

Stillingsutgifter er nærmere definert i kapittel 3.3. Politiets utlendingsenhet vil ha en del lønnsutgifter som er ført som spesielle driftsutgifter og som dermed ikke er en del av denne beregningen. I tillegg har utgifter i Utrykningspolitiet forandret seg fra og med 2010, ved at det er distriktet hvor den enkelte er ansatt som utbetaler lønnen til de som jobber i Utrykningspolitiet. Distriktet får kompensert disse midlene gjennom budsjetrammen (fast lønn) og korreksjoner i løpet av året (variabellønn).

Disse feilkildene vil også være gjeldende for beregningen av driftsutgifter per årsverk. Tabell 4.6 viser at det har vært en reduksjon i driftsutgifter per årsverk for særorganene i perioden 2008–2012, mens distriktene har hatt en økning på 16 prosent. Samtidig viser tabellen at særorganene har nesten dobbelt så høye driftsutgifter per årsverk som distriktene.

Når det gjelder totale utgifter per årsverk, har også her den prosentvise og absolutte veksten vært høyere i distriktene enn i særorganene. Mens veksten i totale utgifter per årsverk i særorganene har vært på 1,6 prosent, har veksten i distriktene vært på 15,9 prosent. De totale utgiftene per årsverk er imidlertid bortimot dobbelt så høy i særorganene som i distriktene i 2011.

Både i beregningen av driftsutgifter og totale utgifter per årsverk vil særlig Politiets data- og materieltjeneste og Politidirektoratet få høye årsverksutgifter. Politiets data- og materieltjeneste regnskapsfører investeringsmidler og Politidirektoratet regnskapsfører fellesprosjekter på vegne av etaten, uten at dette kan tilknyttes den ordinære driften.

Tabell 4.7 viser driftsutgifter per årsverk for det enkelte distrikt.

Tabell 4.7 Driftsutgifter per årsverk i distriktene, 2008–2011. Nominelle kroner

	2008	2009	2010	2011
Agder pd	653 570	687 984	735 961	773 528
Asker og Bærum pd	649 786	775 915	807 797	835 321
Follo pd	730 905	740 918	782 740	793 461
Gudbrandsdal pd	650 035	688 565	739 632	740 149
Haugaland Sunnhordland pd	695 149	722 041	757 822	799 814
Hedmark pd	665 973	746 247	767 738	784 247
Helgeland pd	669 121	663 324	709 435	711 964
Hordaland pd	656 462	702 162	751 208	780 223
Midtre Hålogaland pd	699 527	713 323	758 413	759 328
Nordmøre og Romsdal pd	704 084	706 250	764 215	809 104
Nordre Buskerud pd	664 882	715 861	753 747	849 049
Nord-Trøndelag pd	620 744	681 835	717 722	729 514
Oslo pd	720 138	760 280	807 123	844 867
Rogaland pd	667 797	714 087	734 956	755 443
Romerike pd	693 151	742 259	737 416	759 849
Salten pd	634 923	684 041	718 248	706 016
Sogn og Fjordane pd	702 294	769 891	811 799	827 192
Sunnmøre pd	680 242	696 294	716 944	776 522
Søndre Buskerud pd	672 798	718 942	768 194	772 987
Sør-Trøndelag pd	703 635	739 005	749 331	784 021
Telemark pd	676 517	697 598	755 202	801 624
Troms pd	635 335	718 385	710 654	757 191
Vestfinnmark pd	652 834	749 867	745 095	743 777
Vestfold pd	640 403	694 700	716 748	758 020
Vestoppland pd	670 231	695 998	741 469	774 879
Østfinnmark pd	676 501	780 528	760 735	829 811
Østfold pd	660 957	709 193	737 893	754 322
Sum distrikt	679 910	725 402	759 623	789 006
Sum særorgan*	1 448 292	1 369 852	1 346 104	1 434 961
SUM	769 374	804 936	838 132	881 406

* Politidirektoratet og Namsfogden i Oslo er inkludert i tall for særorgan

Tabell 4.7 viser at variasjonsbredden i driftsutgifter per årsverk mellom distriktene er på 143 034 kroner.

4.3 Dekningsgrad

Dekningsgraden defineres i denne sammenhengen som forholdet mellom antall årsverk og antall 1000 innbyggere. Fra 2008 til 2011 har det blitt nesten 185 000 flere innbyggere i Norge, tilsvarende en befolkningsvekst på 3,9 prosent.

Totalt antall årsverk i politi- og lensmannsetaten per 1000 innbyggere har økt fra 2,67 i 2008 til 2,72 i 2011, se Tabell 4.8.

Tabell 4.8 Totale antall årsverk i politi- og lensmannsetaten per 1000 innbyggere, 2008–2011

	2008	2009	2010	2011	2008–2011
Oslo pd	4,05	4,10	4,10	3,95	-0,10
Østfold pd	2,32	2,34	2,46	2,43	0,11
Follo pd	1,76	1,76	1,79	1,72	-0,04
Romerike pd	2,24	2,22	2,40	2,38	0,14
Hedmark pd	1,99	2,00	2,02	1,96	-0,02
Gudbrandsdal pd	2,01	1,98	2,02	2,06	0,04
Vestoppland pd	1,92	1,89	1,94	1,91	-0,01
Nordre Buskerud pd	2,11	2,06	2,06	2,09	-0,02
Søndre Buskerud pd	2,07	2,05	2,09	2,09	0,03
Asker og Bærum pd	2,17	2,14	2,05	1,92	-0,25
Vestfold pd	2,22	2,16	2,17	2,10	-0,12
Telemark pd	2,44	2,42	2,33	2,32	-0,12
Agder pd	2,31	2,27	2,24	2,15	-0,16
Rogaland pd	1,92	1,95	2,01	2,02	0,09
Haugaland Sunnhordland pd	1,70	1,72	1,73	1,69	-0,01
Hordaland pd	2,15	2,11	2,10	2,01	-0,14
Sogn og Fjordane pd	1,76	1,71	1,70	1,73	-0,04
Sunnmøre pd	1,63	1,63	1,64	1,61	-0,02
Nordmøre og Romsdal pd	2,21	2,18	2,13	2,09	-0,12
Sør-Trøndelag pd	1,94	1,98	2,04	1,98	0,04
Nord-Trøndelag pd	2,14	2,17	2,15	2,02	-0,12
Helgeland pd	2,37	2,47	2,58	2,59	0,22
Salten pd	2,17	2,15	2,24	2,28	0,11
Midtre Hålogaland pd	2,22	2,26	2,33	2,38	0,16
Troms pd	2,42	2,42	2,49	2,52	0,09
Vestfinnmark pd	2,90	2,88	2,95	2,99	0,10
Østfinnmark pd	5,24	5,09	5,11	5,01	-0,23
Hele landet⁶	2,67	2,69	2,75	2,72	0,06

I Tabell 4.8 er alle årsverk inkludert. Tabell 4.9 viser antall politiårsverk per 1000 innbyggere. Antallet politiårsverk per 1000 innbyggere er redusert fra 1,63 i 2008 til 1,58 i 2011. Det er et mål om at denne dekningsgraden skal være 2,0, jf. Politidirektoratet (2008).

Tabell 4.9 viser at 21 politidistrikter har redusert dekningsgraden, ett distrikt har samme, mens fem politidistrikter har økt dekningsgraden for politiårsverk per 1000 innbyggere. Disse fem politidistriktene er Romerike, Nordre Buskerud, Helgeland, Salten og Midtre Hålogaland. Tabell 4.3 viste at Nordre Buskerud og Salten hadde henholdsvis 3,3 og 4,4 flere politiårsverk fra 2008 til 2011. Dette tilsier beskjeden befolkningsvekst i disse distriktene i perioden.

Romerike politidistrikt hadde størst økning i antallet politiårsverk fra 2008 til 2011, jf. Tabell 4.3, og distriktet har økt dekningsgraden med 0,05 i perioden. For Romerike er størsteparten av disse årsverkene tilknyttet Gardermoen flyplass. Rogaland politidistrikt har hatt nest størst økning i antallet politiårsverk av distriktene og dekningsgraden er tilnærmet lik i 2011 som i 2008. Oslo politidistrikt hadde tredje størst økning i politiårsverk, men Tabell 4.9 viser at dette ikke har vært nok til å opprettholde samme dekningsgrad i 2011 som i 2008.

⁶ I beregningen for hele landet er også årsverk i særorganene inkludert. Politidirektoratet og Namsfogden i Oslo er inkludert i tall for særorgan.

Tabell 4.9 Antall årsverk politistillinger per 1000 innbyggere, 2008–2011

	2008	2009	2010	2011	2008–2011
Oslo pd	2,70	2,68	2,60	2,55	-0,15
Østfold pd	1,55	1,51	1,53	1,50	-0,05
Follo pd	1,14	1,11	1,08	1,04	-0,10
Romerike pd	1,36	1,32	1,39	1,41	0,05
Hedmark pd	1,27	1,24	1,19	1,16	-0,11
Gudbrandsdal pd	1,38	1,37	1,36	1,38	0,00
Vestoppland pd	1,30	1,26	1,26	1,25	-0,05
Nordre Buskerud pd	1,42	1,38	1,37	1,42	0,01
Søndre Buskerud pd	1,34	1,31	1,31	1,33	-0,01
Asker og Bærum pd	1,34	1,29	1,22	1,15	-0,19
Vestfold pd	1,46	1,40	1,37	1,35	-0,11
Telemark pd	1,66	1,62	1,51	1,53	-0,13
Agder pd	1,60	1,54	1,51	1,47	-0,13
Rogaland pd	1,25	1,24	1,26	1,24	-0,01
Haugaland Sunnhordland pd	1,11	1,09	1,09	1,07	-0,04
Hordaland pd	1,38	1,35	1,33	1,27	-0,11
Sogn og Fjordane pd	1,23	1,16	1,14	1,15	-0,08
Sunnmøre pd	1,10	1,09	1,08	1,05	-0,06
Nordmøre og Romsdal pd	1,35	1,34	1,32	1,31	-0,05
Sør-Trøndelag pd	1,33	1,35	1,35	1,32	-0,01
Nord-Trøndelag pd	1,44	1,47	1,46	1,33	-0,11
Helgeland pd	1,53	1,56	1,58	1,61	0,08
Salten pd	1,32	1,27	1,33	1,34	0,03
Midtre Hålogaland pd	1,48	1,48	1,50	1,56	0,08
Troms pd	1,58	1,52	1,52	1,56	-0,02
Vestfinnmark pd	1,89	1,83	1,77	1,80	-0,09
Østfinnmark pd	3,52	3,31	3,10	3,18	-0,34
Hele landet⁷	1,63	1,60	1,59	1,58	-0,05

Tabell 4.8 viste at Østfold, Søndre Buskerud, Rogaland, Sør-Trøndelag, Troms og Vestfinnmark politidistrikter hadde økt dekningsgraden for totale årsverk, mens Tabell 4.9 viser at de har redusert dekningsgraden når det gjelder politiårsverk. Dette betyr at distriktene har økt årsverkantallet for andre stillingsgrupper enn politistillinger.

I tråd med de beregninger som ble fremstilt i *Politiet mot 2020* (Politidirektoratet 2008), vil dekningsgraden for politiårsverk i en periode være lavere enn ønsket, inntil man kan ta ut effekten av økt studentopptak på Politihøgskolen fra høsten 2013.

I Prop. 1 S (2012–2013) bevilges midler som legger til rette for at politidistriktene skal kunne tilby jobb til politihøgskolestudenter som uteksamineres i 2013. Bevilgningen muliggjør tilsetting av om lag 350 nye årsverk. Dette årsverkantallet er i tråd med Politidirektoratets beregninger av økt nettotilgang på politiårsverk i 2013. Ettersom det forventes at befolkningsveksten i Norge vil fortsette i årene fremover, må det stadig utdannes og ansettes flere politistillinger for å kunne opprettholde og øke dekningsgraden.

⁷ I beregningen for hele landet er også årsverk i særorganene inkludert. Politidirektoratet og Namsfogden i Oslo er inkludert i tall for særorgan

5 VIDERE ANALYSE

Ressursanalysens formål er å bidra til mer kunnskapsbasert og målrettet styring av ressursene i politi- og lensmannsetaten. Denne rapporten har gitt et overordnet bilde av ressursbruken de senere årene, samt lagt grunnlaget for videre analysearbeid. I tiden fremover vil Politidirektoratet blant annet se nærmere på analyser av effektivitet/produktivitet i etaten og analyser som går mer i dybden på enkeltområder i denne rapporten.

Politidirektoratet tar sikte på en årlig oppdatering av denne rapporten.

6 REFERANSER

Agenda (2008). *Analyse av ressursbruken i politiet*. Rapport 6242.

Econ (2004). *Sammenhengen mellom oppgaver og ressurstilgang i politi- og lensmannsetaten*. Rapport 033–2004.

Econ (2005). *Ressursbruk i politiet*. Rapport 055–2004.

Politidirektoratet (2008). *Politiet mot 2020. Bemannings- og kompetansebehov i politiet*.

Politidirektoratet (2010). *Driftsanalyse av politi- og lensmannsetaten. Perioden 2002–2008*.

Prop. 1 S (2010–2011) Justis- og politidepartementet.

Prop. 1 S (2012–2013) Justis- og beredskapsdepartementet.

St. prp. nr. 1 (2003–2004) Justis- og politidepartementet.

St. prp. nr. 37 (2008–2009) *Om endringer i statsbudsjettet 2009 med tiltak for arbeid*. Finansdepartementet

Vedlegg 1 – gruppering av konti

Utgiftsgruppe		
1	Stillinger	
2	Bygningers drift, lokalleie	
3	Maskiner, inventar og utstyr - innkjøp	
4	Kontortjenester	
5	Reiser og kurs	
6	Konsulenttjenester m.m.	
7	Forbruksmateriell	
8	Diverse drift	
9	Vedlikehold og drift maskiner	
10	Vedlikehold og drift bygg og anlegg	
11	Spesielle driftsutgifter	
12	Andre poster	
13	Andre kapitler	
Konto	Kontotekst	Utgiftsgruppe
04400111	04400111 - Stillinger	1
04400112	04400112 - Ekstrahjelp	1
04400113	04400113 - Bistillinger	1
04400114	04400114 - Praktikanter, lærlinger og elever	1
04400115	04400115 - Rengjøringspersonell	1
04400116	04400116 - Refunderbare lønnsutgifter	1
04400117	04400117 - Styret, råd og utvalg	1
04400118	04400118 - Trygder og pensjoner	1
04400119	04400119 - Diverse lønnsutgifter	1
04410111	04410111 - Stillinger	1
04410112	04410112 - Ekstrahjelp	1
04410113	04410113 - Bistillinger	1
04410114	04410114 - Praktikanter, lærlinger og elever	1
04410115	04410115 - Rengjøringspersonell	1
04410116	04410116 - Refunderbare lønnsutgifter	1
04410118	04410118 - Trygder og pensjoner	1
04420111	04420111 - Stillinger	1
04420112	04420112 - Ekstrahjelp/tidsbegr. Engasjement	1
04420114	04420114 - Timelønnede	1
04420115	04420115 - Rengjøringspersonell	1
04420116	04420116 - Refunderbare lønnsutgifter	1
04420117	04420117 - Styret, råd og utvalg	1
04420118	04420118 - Trygder, pensjoner	1
04480111	04480111 - Stillinger	1
04480112	04480112 - Ekstrahjelp	1
04480113	04480113 - Bistillinger	1
04480115	04480115 - Rengjøringspersonell	1
04480118	Trygder og pensjoner	1
04400129	04400129 - Bygningers drift, lokalleie	2
04410129	04410129 - Bygningers drift, lokalleie	2
04420129	04420129 - Bygningers drift, lokalleie	2
04480129	04480129 - Bygningers drift, lokalleie	2
04400121	04400121 - Maskiner, inventar og utstyr	3
04410121	04410121 - Maskiner, inventar og utstyr	3
04420121	04420121 - Maskiner, inventar og utstyr	3
04480121	04480121 - Maskiner, inventar og utstyr	3
04400124	04400124 - Kontortjenester	4
04410124	04410124 - Kontortjenester	4
04420124	04420124 - Kontortjenester	4
04480124	04480124 - Kontortjenester	4

Vedlegg 1 – gruppering av konti

04400123	04400123 - Reise og kursutgifter m.m.	5
04400123	04400123 - Reise og kursutgifter mm	5
04410123	04410123 - Reise og kursutgifter mm	5
04420123	04420123 - Reise/kursutgifter m.m.	5
04480123	04480123 - Reise og kursutgifter	5
04400125	04400125 - Konsulenttenester m.m.	6
04410125	04410125 - Konsulenttenester m.m.	6
04410125	04410125 - Konsulenttenester med mer	6
04420125	04420125 - Konsulenttenester m.m.	6
04400122	04400122 - Forbruksmateriell	7
04410122	04410122 - Forbruksmateriell	7
04420122	04420122 - Forbruksmateriell	7
04480122	04480122 - Forbruksmateriell	7
04400126	04400126 - Diverse driftsutgifter	8
04410126	04410126 - Diverse driftsutgifter	8
04420126	04420126 - Diverse driftsutgifter	8
04480126	04480126 - Diverse driftsutgifter	8
04400127	04400127 - Vedlikehold av drift og maskiner	9
04400127	04400127 - Vedlikehold og drift av maskiner	9
04410127	04410127 - Vedlikehold og drift av maskin	9
04410127	04410127 - Vedlikehold og drift av maskiner	9
04420127	04420127 - Vedlikehold og drift av maskiner	9
04480127	04480127 - Vedlikehold og drift av maskiner, transportmidler m.m.	9
04400128	04400128 - Vedlikehold av bygninger og anlegg	10
04410128	04410128 - Vedlikehold av bygninger og an	10
04420128	04420128 - Vedlikehold bygninger og anlegg	10
04480128	04480128 - Vedlikehold av bygninger og anlegg	10
04402111	04402111 - Lønn og godtgjørelser ordinært	11
04402112	04402112 - Lønn og godtgjørelser oppdrag	11
04402112	04402112 - Lønn og godtgjørelser oppdrag	11
04402118	04402118 - Trygder	11
04402121	04402121 - Varer og tjenester ordinært	11
04402122	04402122 - Varer og tjenester oppdrag	11
044001	04400199 - Ført hos andre	12
04402225	04402225 - Konsulenttenester m.m.	12
04402226	04402226 - Diverse driftsutgifter	12
04402325	04402325 - Konsulenttenester m.m.	12
044070	0440700 - Tilskudd	12
0440710	Tilskudd Norsk rettsmuseum	12
04000111	04000111 - Stillinger	13
04000118	04000118 - Trygder og pensjoner	13
04000121	04000121 - Maskiner, inventar og utstyr	13
04000123	04000123 - Reise og kursutgifter m.m.	13
04000125	04000125 - Konsulenttenester m.m.	13
04000125	04000125 - Konsulenttenester med mer	13
04000126	04000126 - Forskningsutgifter	13
04140118	04140118 - Arbeidsgiveravgift	13
04140123	04140123 - Reiseutgifter vitner	13
04140125	04140125 - Konsulenttenester salærer	13
04140125	04140125 - Konsulenttenester salærer	13
04142112	04142112 - Lønn og godtgjørelser, oppdrag	13
04142118	04142118 - Trygder	13
04142122	04142122 - Varer og tjenester, oppdrag	13
04560124	04560124 - Kontortjenester	13
047171	0471710 - Erstatningsansvar	13
047171	0471710 - Erstatningsansvar m.m.	13
047171	0471710 - Erstatningsansvar mm	13

Vedlegg 1 – gruppering av konti

0471720	0471720 - Erstatning for uberettiget straffeforfølgning	13
04752111	04752111 - Lønn og godtgjørelser, ordinært	13
04752118	04752118 - Trygder	13
04752122	04752122 - Varer og tjenester, oppdrag	13
0490450	0490450 - Større utstyrsanskaffelser og vedlikehold	13
04560129	Bygningers drift, lokaleie	13
04320126	Diverse driftsutgifter	13
04610112	Ekstrahjelp	13
047170	Erstatning til voldsofre	13
04300122	Forbruksmateriell	13
04560125	Konsulenttjenester m.m.	13
04450125	Konsulenttjenester m.m.	13
16100124	Kontortjenester	13
04450124	Kontortjenester	13
04300121	Maskiner, inventar og utstyr	13
04560121	Maskiner, inventar og utstyr	13
04450121	Maskiner, inventar og utstyr	13
04610123	Reise kursutgifter m.m.	13
04560123	Reise og kursutgifter	13
04450123	Reise og kursutgifter	13
04560123	Reise og kursutgifter m.m.	13
04560111	Stillinger	13
04450111	Stillinger	13
04500111	Stillinger	13
04560118	Trygder og pensjoner	13
04610118	Trygder og pensjoner	13
04450127	Vedlikehold og drift av maskiner	13
04752121	Varer og tjenester, ordinært	13

Vedlegg 4 – utgiftsfordeling særorgan

Politistillinger	Sivile stillinger	Sivile stillinger forts.
0284 Politibetjent	1436 Rådgiver	1083 Ingeniør
1454 Politibetjent	1448 Seniorrådgiver	1084 Avdelingsingeniør
1457 Politibetjent 1	0296 Politirevisor	1085 Avdelingsingeniør
1458 Politibetjent 1	0302 Stallbetjent	1087 Overingeniør
1459 Politibetjent 2	0318 Skriftgransker	1088 Sjefsingeniør
1460 Politibetjent 2	1342 Led arrestforvarer	1181 Senioringeniør
1461 Politibetjent 3	1416 Grensekontrollør	1411 Avdelingsingeniør
1462 Politibetjent 3	1504 Namsfogd	1097 Laborant
0285 Politiførstebetjent	1531 Arrestforvarer	1104 Fotoleder
1455 Politiførstebetjent	1550 Spesialetterforsker	1108 Forsker
0287 Politioverbetjent	1392 Internasj rådgiver	1109 Forsker
1456 Politioverbetjent	0345 Grenseinspektør	1364 Seniorrådgiver
0326 Lensmann	0346 Grensekommissær	1434 Rådgiver
1243 Politistasjonssjef	1399 Internasj rådgiver	1113 Prosjektleder
	1473 Studieleder	1115 Hjelpearbeider
Juriststillinger	1007 Høgsk-/øvingslærer	1116 Spesialarbeider
9106 Direktør	1008 Høgskolelektor	1117 Fagarbeider
9120 Politimester	1011 Førsteamanuensis	1203 Fagarb.m/fagbrev
9194 Førstestatsadvokat	1013 Professor	1119 Formann
9205 Sjef for Økokrim	1198 Førstelektor	1120 Mester
0253 Statsadvokat	1020 Vit. assistent	1123 Ass.kjøkkensjef
0254 Førstestatsadvokat	1378 Stipendiat	1124 Kjøkkensjef
0288 Politifullmektig	0782 Overlege	1184 Kokk
0290 Politiinspektør	0795 Spesialpsykolog	1125 Husholdn.ass.
0292 Politimester	1304 Psykolog godkj spes	1126 Husholdningsbestyrer
0295 Visepolitimester	0816 Avdelingssykepleier	1127 Husholdsleder
1244 Sjef utrykns politi	1054 Kontorsjef	1128 Husøkonom
1245 Politiadvokat	1055 Personalsjef	1129 Renholdsbetjent
1543 Politiadvokat 2	1056 Økonomisjef	1130 Renholder
1480 Sjef Politi høgskolen	1057 Informasjonssjef	1132 Renholdsleder
1481 Ass.sjef Politi høgsk	1058 Administrasjonssjef	1134 Sekretær/Kurator
1061 Ass direktør	1060 Avdelingsdirektør	0829 Barnehageassistent
	1062 Direktør	0830 Barnhass m/barnplutd
	1072 Arkivleder	0948 Styrrer
	1211 Seksjonssjef	1307 Pedagogisk leder
	1407 Avdelingsleder	0790 Bedriftssykepleier
	1538 Fagdirektør	0791 Bedriftslege
	1063 Førstesekretær	1136 Driftstekniker
	1064 Konsulent	1137 Driftsleder
	1065 Konsulent	1138 Unge arbeidstakere
	1363 Senior konsulent	1362 Lærling
	1408 Førstekonsulent	Øvrige stillinger
	1068 Fullmektig	
	1070 Sekretær	
	1071 Kontorleder	
	1409 Sekretær	
	1433 Seniorsekretær	
	1077 Hovedbibliotekar	
	1410 Bibliotekar	
	1515 Spesialbibliotekar	
	1078 Betjent	
	1081 Sjåfør	
	1180 Sjåfør	