



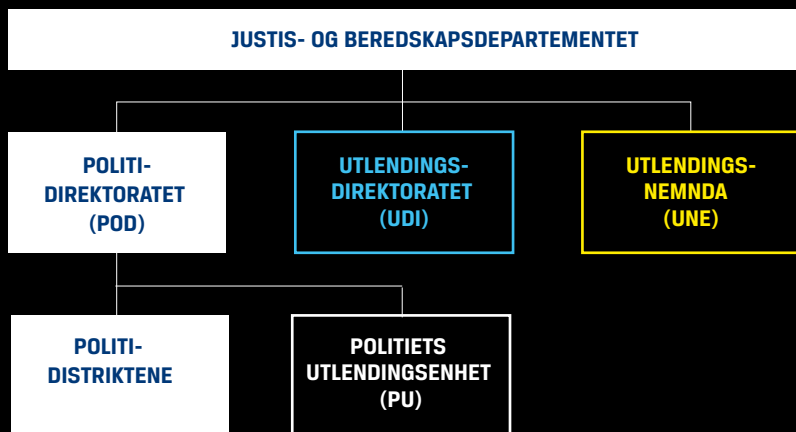
POLITIET

POLITIETS UTLENDINGSENHET

POLITIETS UTLENDINGSENHET



PU I UTLENDINGSFORVALTNINGEN



SAKSGANGEN I ASYLSAKER

PU uttransporterer både personer som har fått endelig avslag på asylsøknaden sin, og andre som ikke har lovlig opphold i Norge.



ASYLSØKER



REGISTRERING



IDENTIFISERING

BEHANDLING AV ASYLSØKNAD



PU



UDI



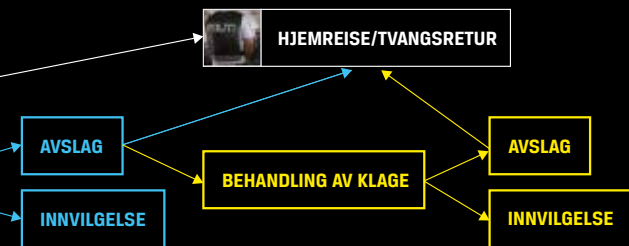
UNE

POLITIETS UTLENDINGSENHET (PU)

Hovedoppgavene til PU er å registrere asylsøkere som kommer til Norge og fastsette identiteten deres, uttransportere personer uten lovlig opphold og drifte Politiets utlendingsinternat på Trandum.

PU er en del av utlendingsforvaltningen i Norge og samarbeider tett med andre instanser på utlendingsfeltet, der Utlendingsdirektoratet (UDI) og Utlendingsnemnda (UNE) er sentrale aktører. Som politi har PU myndighet til å bruke tvangsmidler.

PU er et nasjonalt særorgan i politiet, og bistår resten av politiet i utlendingssaker. PU ble opprettet i 2004.





ALLE SOM SØKER ASYL I NORGE, HAR EN REGISTRERINGS- SAMTALE HOS PU

Utlendingsdirektoratet (UDI)
behandler asylsøknader og
avgjør om asyl skal innvilges.

Registrering

Politiets registrering skal i størst mulig grad kartlegge asylsøkerens identitet, reiserute og annen relevant informasjon. Alle som søker asyl, har plikt til å samarbeide om å avklare identiteten sin. Hvis det er tvil om asylsøkerens identitet, har PU politimyndighet til å undersøke for eksempel bagasjen til personen. Dette arbeidet gir myndighetene verdifull informasjon om hvem som søker asyl.

Det er Utlendingsdirektoratet (UDI) som behandler søknader om asyl, og dermed avgjør om personen skal få en tillatelse til å bli i Norge. Hvis asylsøknaden blir avslått, kan asylsøkeren klage til Utlendingsnemnda (UNE).

Identifisering

En av PUs viktigste oppgaver er å fastsette asylsøkerens korrekte identitet. Rett identitet gir riktig avgjørelse i oppholdssaken og muliggjør tvangsretur. Identitetsfastsettelsen er i mange tilfeller tidkrevende, fordi mange asylsøkere opererer med flere identiteter og ikke samarbeider med politiet om å avklare hvem de er, og hvor de kommer fra.

Informasjon fra asylregistreringen, opplysninger i politiets registre og utstrakt internasjonalt samarbeid gir PU grunnlag for å kunne fastslå den enkeltes rette identitet.



PU HAR ANSVAR FOR Å UTTRANSPORTERE ALLE SOM OPPHOLDER SEG I LANDET ULOVLIG

Personer som nektes opphold i Norge, skal forlate landet på egen hånd og for egen regning.

Uttransportering

PU uttransporterer personer som ikke har lovlig opphold i Norge, og som ikke reiser på egen hånd.

For å kunne uttransportere en person med tvang må hjemlandet akseptere å ta tilbake borgeren sin. Før en slik aksept kreves det i mange tilfeller en ID-fastsettelse som ofte er tidkrevende. Enkelte land bruker lang tid på å svare på norske myndigheters henvendelser om retur av enkeltpersoner.

Charter

PU bruker bevisst charterflygninger for å uttransportere. Det er sikkert, effektivt og økonomisk å chartre egne fly for å uttransportere.

Vi deltar på chartere i regi av EUs yttergrensebyrå Frontex, arrangerer våre egne eller i samarbeid med andre land.



PU DRIVER LANDETS ENESTE UTLENDINGS- INTERNAT OG UTREISESENTER

På utlendingsinternatet er man fengslet etter utlendingsloven. Skal man sone en fengselstraff, gjøres dette i vanlig fengsel.

Politiets utlendingsinternat

PU driver landets eneste utlendingsinternat. Det blir brukt for å sikre gjennomføringen av tvangsreturer i saker med stor rømningsfare. Personer som ikke samarbeider med norske myndigheter om å avklare identiteten sin, kan også bli fengslet på utlendingsinternatet.

De innsatte ved utlendingsinternatet er fengslet etter utlendingsloven. Utlendinger som har begått straffbare forhold, soner dommen sin i vanlige fengsel på samme måte som norske borgere.

Driften av utlendingsinternatet er kunnskapsbasert, og det enkelte oppholdet er individuelt tilpasset for å sørge for et sikkert og humannt opphold. Dette sørger også for raskere returer.

Utreisesenteret

PUs senter for uttransport ligger på Oslo Lufthavn. Utreisesenteret hjelper resten av politiet med utreisekontroller, har tilsyn med venterom før uttransport, sørger for transport til og fra gate, samt innsjekking og bagasjehåndtering.

Eksempel på tvangsretur

Vi skisserer her et eksempel for å illustrere hvordan en tvangsretur kan foregå.

■ John får avslag på asylsøknaden sin hos Utlendingsdirektoratet (UDI), som han klager på til Utlendingsnemnda (UNE). UNE opprettholder vedtaket til UDI, som betyr at John har fått endelig avslag og at han ikke har rett til å være i Norge. Med det endelige avslaget følger det en utreiseplikt, som vil si at John skal reise ut av Norge innen en viss dato, ofte innen to uker.

Går i skjul

John velger å ikke reise hjem på egen hånd. Ifølge norsk lov oppholder han seg derfor ulovlig i Norge. PU ser i datasystemet sitt at han skulle ha reist og starter arbeidet med tvangsretur.

Ingen ID-dokumenter

Da John kom til Norge, hadde han ikke med seg ID-dokumenter. PU vet dermed ikke om han faktisk heter det han sier, eller hvilket land han skal returneres til.

PU har imidlertid tatt fingeravtrykkene hans og har andre opplysninger som indikerer hvilket land han er fra. Vi sender denne informasjonen til det aktuelle landet for å få bekreftet at han faktisk er derfra og dermed få en aksept på at de vil ta han imot. Til myndighetene opplyser vi at personen har ulovlig opphold i Norge.

I Johns tilfelle får PU raskt bekreftet at John er borger av det aktuelle landet. I andre saker kan det ta opptil flere år før PU får denne bekreftelsen og dermed kan starte selve uttransporten.

Pågrepelse og selve uttransporten

Når Johns hjemland har akseptert å ta han imot, skaffer PU reisedokumenter, så pågripes han av politiet. Siden flyet hans går tidlig neste dag, blir han satt på utlendingsinternatet på Trandum. Hvis han skal være der mer enn ett døgn, må han fremstilles for fengsling i tingretten.

PU vurderer alltid sikkerheten ved en retur. Hvis sikkerhetsvurderingen tilsier at John ikke trenger å bli ledsaget av politi, får han reise alene. Det viktigste er at uttransporten blir gjennomført på en sikker og verdig måte.

VIKTIGE DEFINISJONER

Asylsøker: En person som på egenhånd og uanmeldt ber myndighetene om beskyttelse og anerkjennelse som flyktning. Personen kalles asylsøker inntil søknaden er avgjort.

Ulovlig opphold: Alle som ikke har tillatelse til å være i Norge, oppholder seg ulovlig i landet. Det kan være personer som ikke har søkt tillatelse, eller at tillatelsen har utløpt, eller at man har fått endelig avslag. En asylsøker som ikke forlater Norge etter endelig avslag, har dermed ulovlig opphold i Norge.

Returavtale: Norge har avtaler om retur av utenlandske borgere med flere land, men det er ikke en forutsetning å ha en returavtale med et land for å uttransportere dit. En retur- eller tilbaketakelsesavtale er et rammeverk og en rutinebeskrivelse som forenkler saksbehandlingen ved retur.

Frontex: Frontex er EUs yttergrensebyrå. Norge deltar med mannskap i Nasjonal ekspertpool for grensekontroll som ved kort varsel kan rykke ut i ekstraordinære situasjoner ved Schengens yttergrense. Vi deltar også på felles Frontex-chartere og i Analysenettverket til Frontex.

Dublin-forordningen: Dublin-forordningen regulerer blant annet hvilket land innen Schengen-samarbeidet som har ansvaret for å behandle en persons søknad om asyl. Hensikten er å sikre at en asylsøker får sin søknad behandlet. Samtidig skal man sikre at ingen reiser fra land til land og søker om asyl i flere Schengen-land samtidig.

ULIKE FORMER FOR RETUR

Assistert retur: Personen uten lovlig opphold bestemmer selv å reise. UDI saksbehandler og finansierer returen. Det er ulike støtteordninger og returprogrammer for de som velger å reise hjem.

Ledsaget assistert retur: Personen uten lovlig opphold bestemmer selv å reise, men kan ikke reise med UDIs program av helse- og sikkerhetsmessige grunner, mangel på returprogram til aktuelt hjemland eller andre forhold som tilsier at politiet må ledsage personen.

Tvangsretur eller tvangsmessig uttransport: Personen uten lovlig opphold nekter å reise frivillig så politiet må pågripe og uttransportere mot personens ønske. Han eller hun er også ansvarlig for kostnadene knyttet til tvangsreturen.

POLITIETS UTLENDINGSENHET

BESØKSADRESSE

Økernveien 11-13
N-0653 Oslo

POSTADRESSE

Postboks 8102 Dep,
3200 OSLO

Foto: Ilja C. Hendel,
Sveinung Uddu Ystad
og Politiets utlendingsenhet

Telefon: 22 34 24 00

Faks: 22 34 24 80

E-post: politiets.utlendingsenhet@politiet.no

Nettside: www.politi.no/pu

Twitter.com/Utlendingsenhet