

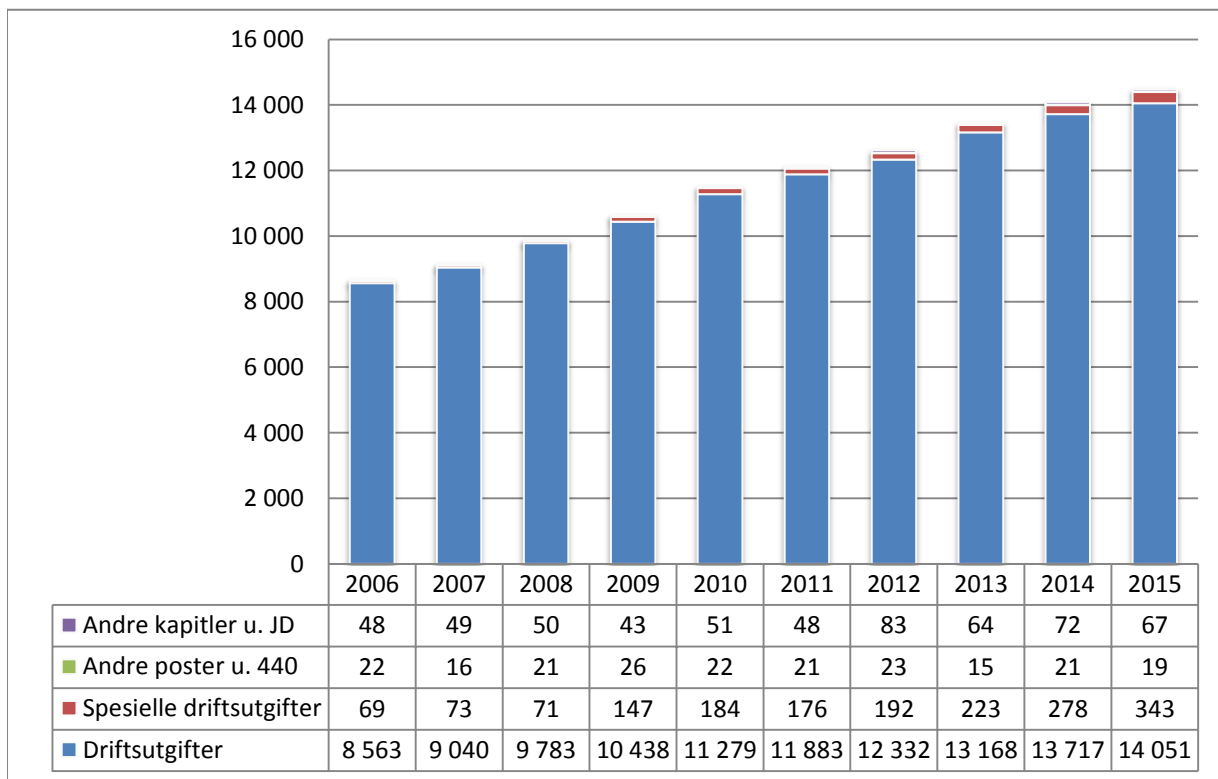
# RESSURSANALYSE 2015

## UTGIFTER OG BEMANNING I POLITI- OG LENSMANNSETATEN

### Innhold

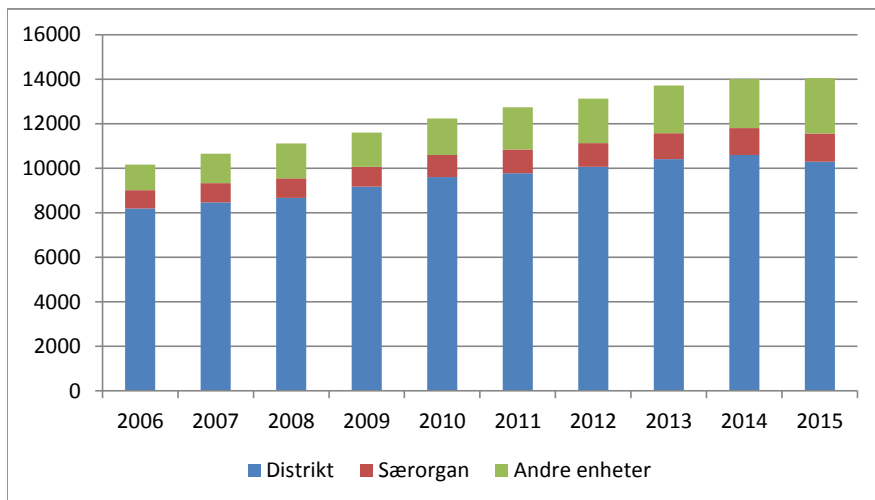
- Figur 3.1 Regnskapsførte utgifter i politi- og lensmannsetaten. Nominelle tall. Tall i mill. kroner. 2006 – 2015
- Figur 3.2 Driftsutgifter i politidistrikter, særorgan og andre enheter i politiet. Faste 2015-kroner. Tall i mill. kroner. 2006-2015
- Figur 3.3 Fordeling av politiets driftsutgifter. Prosent. 2015
- Tabell 3.1 Driftsutgifter i politiet. 2014-2015. Tall i mill. kroner. Faste 2015-kroner
- Figur 3.4 Fordeling av politidistriktenes driftsutgifter. Prosent. 2015
- Figur 3.5 Fordeling av særorganenes driftsutgifter. Prosent. 2015
- Figur 3.6 Fordeling av andre enheters driftsutgifter. Prosent. 2015
- Figur 3.7 Driftsutgifter særorgan og andre enheter. Tall i mill. kroner. Faste 2015-kroner. 2014-2015
- Figur 3.8 Utgifter til lønn, pluss arbeidsgiveravgift, og husleie i prosent av totale driftsutgifter. Prosent. 2015
- Figur 3.9 Gjenværende midler etter lønn og husleie, per årsverk i politidistriktene. I kroner. 2015
- Figur 3.10 Gjenværende midler etter lønn og husleie per årsverk i nye politidistrikt. I kroner 2015
- Figur 4.1 Personellutgiftenes andel av driftsutgiftene i politidistriktene. Prosent. 2015
- Figur 4.2 Personellutgiftenes andel av driftsutgiftene i særorgan og andre enheter. Prosent. 2015
- Figur 4.3 Lønnsutgifter i politiet. Nominelle tall i mill. kroner. 2012-2015
- Figur 4.4 Lønnsutgifter for ulike stillingsgrupper. Nominelle tall. 2015
- Figur 4.5 Dekkomponering av lønn til politiansatte. Nominelle tall. Månedslønn
- Figur 4.6 Overtid per politiårsverk i politidistriktene. Tall i kroner. 2015
- Figur 4.7 Overtid per årsverk i særorgan og andre enheter. Tall i kroner. 2015
- Tabell 5.1 EBA-utgifter i politidistrikt, særorgan og andre enheter. Tall i mill. kroner. 2015
- Figur 5.1 Utgifter til husleie som andel av totale driftsutgifter i politidistriktene. Prosent. 2015
- Figur 5.2 Utgifter til husleie per årsverk i politidistriktene. Tall i kroner. 2015
- Figur 5.3 Andel av driftsutgiftene til husleie i særorganene og andre enheter. Prosent. 2015
- Tabell 5.2 Materiellutgifter i politidistrikt, særorgan og andre enheter. Tall i mill. kroner. 2015
- Tabell 5.3 Fordeling av utgifter til IKT-materiell. 2015
- Figur 5.4 Utgifter til IKT-materiell per årsverk i politidistriktene. Tall i kroner. 2015
- Figur 5.5 Transportutgifter per årsverk i gamle politidistrikt. Tall i kroner. 2015
- Figur 5.6 Transportutgifter per årsverk i nye politidistrikt. Tall i kroner. 2015
- Figur 5.7 Utgifter til innkjøp, drift og vedlikehold av bil i politidistriktene. 2009-2015. Tall i 2015-kroner
- Figur 5.8 Forholdet mellom utgifter til drift og vedlikehold og innkjøp av bil i politidistriktene. Gjennomsnitt for perioden 2009-2015
- Figur 5.9 Gjennomsnittsalder for patruljebiler og lett transportkjøretøy per 1.1.2015
- Figur 5.10 Antall politiårsverk per patruljebil og lett transportkjøretøy per 1.1.2015
- Figur 5.11 Andel av de totale utgiftene til IKT-tjenester fordelt på enheter. Prosent. 2015
- Figur 5.12 Tjenesteutgifter per årsverk i politidistriktene. Tall i kroner. 2015
- Tabell 5.4 Tjenesteutgifter i politidistrikt, særorgan og andre enheter. Tall i mill. kroner. 2015
- Tabell 6.1 Antall årsverk i politidistrikter, særorgan og andre enheter1) fordelt på stillingskategorier. 2010-2015
- Tabell 6.2 Antall årsverk i politistillinger. Nye og gamle politidistrikt. 2010-2015
- Tabell 6.3 Fordeling av politibetjent 1-stillinger på distrikt og særorgan per 1. januar 2009 og 1. januar 2016
- Tabell 6.4 Fordeling av politibetjent 1 stillinger på ulike tettsteds kategorier per 1. januar 2009 og 1. januar 2016
- Tabell 6.5 Antall politibetjent 1 stillinger fordelt på funksjoner per 1. januar 2009 og 1. januar 2016
- Tabell 6.6 Antall årsverk i politistillinger per 1 000 innbyggere. Nye og gamle politidistrikt. 2010-2015
- Tabell 6.7 Totalt antall årsverk i politiet per 1 000 innbyggere. Nye og gamle politidistrikt. 2010-2015
- Tabell 6.8 Fremskrivning av nettotilgang av politiårsverk. 2009-2020
- Figur 6.1 Fremskrivning av antall politiårsverk per 1 000 innbyggere. 2009-2020
- Figur 6.2 Årlig merkostnad ved oppbemanning av politiårsverk. Tall i mill. kroner. Faste 2015- kroner. 2016-2020
- Tabell 6.9 Antall politiårsverk per 1 000 innbyggere for nordiske land. 2013- 2015
- Figur 6.3 Antall politiårsverk per 1 000 innbyggere for nordiske land. 2013- 2015

Figur 3.1 Regnskapsførte utgifter i politi- og lensmannsetaten. Nominelle tall. Tall i mill. kroner. 2006–2015



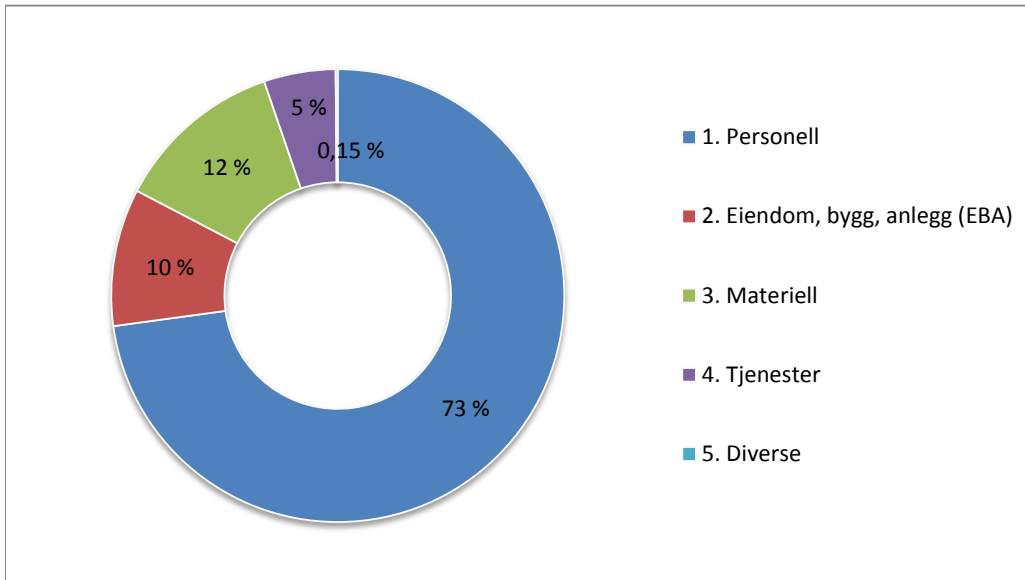
	2006	2007	2008	2009	2010	2011	2012	2013	2014	2015
Driftsutgifter	8 563	9 040	9 783	10 438	11 279	11 883	12 332	13 168	13 717	14 051
Spesielle driftsutgifter	69	73	71	147	184	176	192	223	278	343
Andre poster u. 440	22	16	21	26	22	21	23	15	21	19
Andre kapitler u. JD	48	49	50	43	51	48	83	64	72	67
Totalsum	8 702	9 178	9 925	10 655	11 536	12 128	12 630	13 471	14 088	14 480

Figur 3.2 Driftsutgifter i politidistrikter, særorgan og andre enheter i politiet. Faste 2015-kroner. Tall i mill. kroner. 2006-2015



	2006	2007	2008	2009	2010	2011	2012	2013	2014	2015
Distrikt	8 188	8 467	8 675	9 171	9 610	9 773	10 057	10 415	10 590	10 301
Særorgan	820	867	875	889	981	1 067	1 066	1 157	1 219	1 263
Andre enheter	1 163	1 322	1 560	1 550	1 651	1 900	1 998	2 146	2 197	2 487
Sum	10 171	10 656	11 110	11 609	12 242	12 740	13 120	13 718	14 007	14 051

Figur 3.3 Fordeling av politiets driftsutgifter. Prosent. 2015

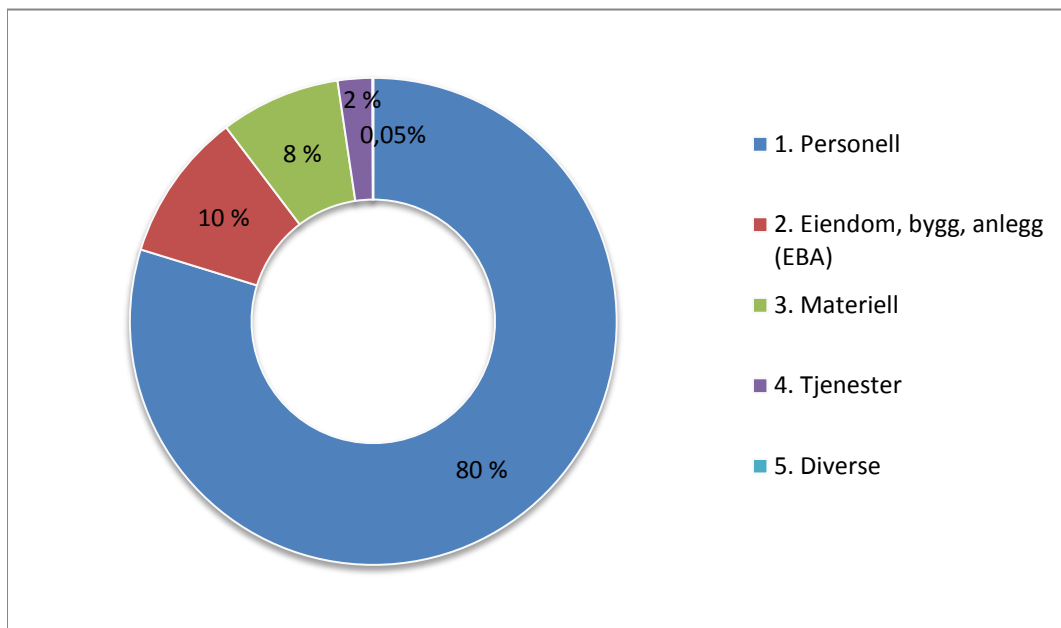


	<b>Totalsum</b>	<b>Andel</b>
1. Personell	10 494 015 516	73 %
2. Eiendom, bygg, anlegg (EBA)	1 413 721 291	10 %
3. Materiell	1 739 838 093	12 %
4. Tjenester	736 990 114	5 %
5. Diverse	21 582 374	0,15 %
<b>Totalsum</b>	<b>14 406 147 389</b>	<b>100 %</b>

Tabell 3.1 Driftsutgifter i politiet. 2014-2015. Tall i mill. kroner. Faste 2015-kroner

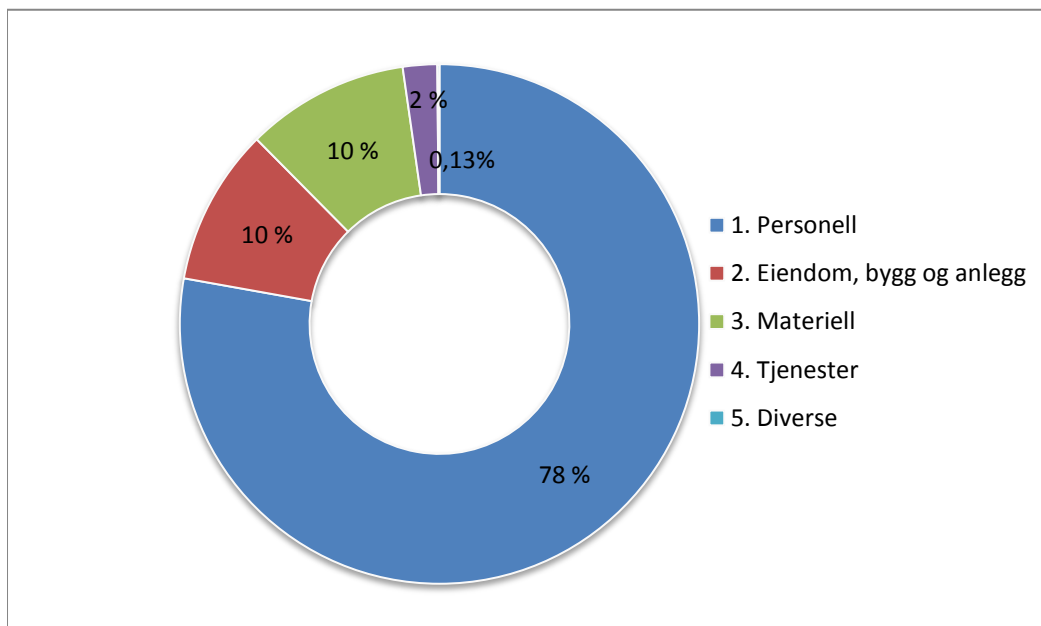
	<b>2 014</b>	<b>2 015</b>	<b>Endring i mill. kroner.</b>	<b>Endring i %</b>
1. Personell	10 142	10 250	108	1,1 %
2. Eiendom, bygg, anlegg (EBA)	1 460	1 414	-46	-3,2 %
3. Materiell	1 651	1 628	-22	-1,4 %
4. Tjenester	745	737	-8	-1,1 %
5. Diverse	9	22	13	144,3 %
<b>Totalsum</b>	<b>14007</b>	<b>14051</b>	<b>43</b>	<b>0,3 %</b>

Figur 3.4 Fordeling av politidistriktenes driftsutgifter. Prosent. 2015



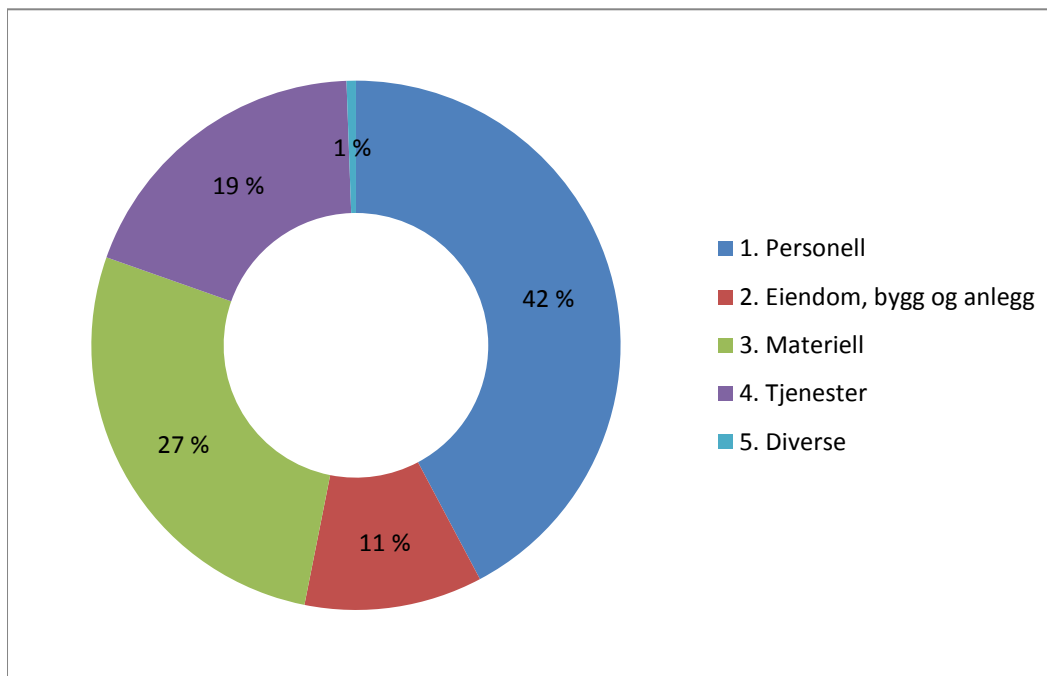
	<b>Totalsum</b>	<b>Andel</b>
1. Personell	8 216 807 859	80 %
2. Eiendom, bygg, anlegg (EBA)	1 019 675 761	10 %
3. Materiell	821 957 023	8 %
4. Tjenester	236 671 597	2 %
5. Diverse	5 659 291	0,05 %
<b>Totalsum</b>	<b>10 300 771 532</b>	<b>100 %</b>

Figur 3.5 Fordeling av særorganenes driftsutgifter. Prosent. 2015



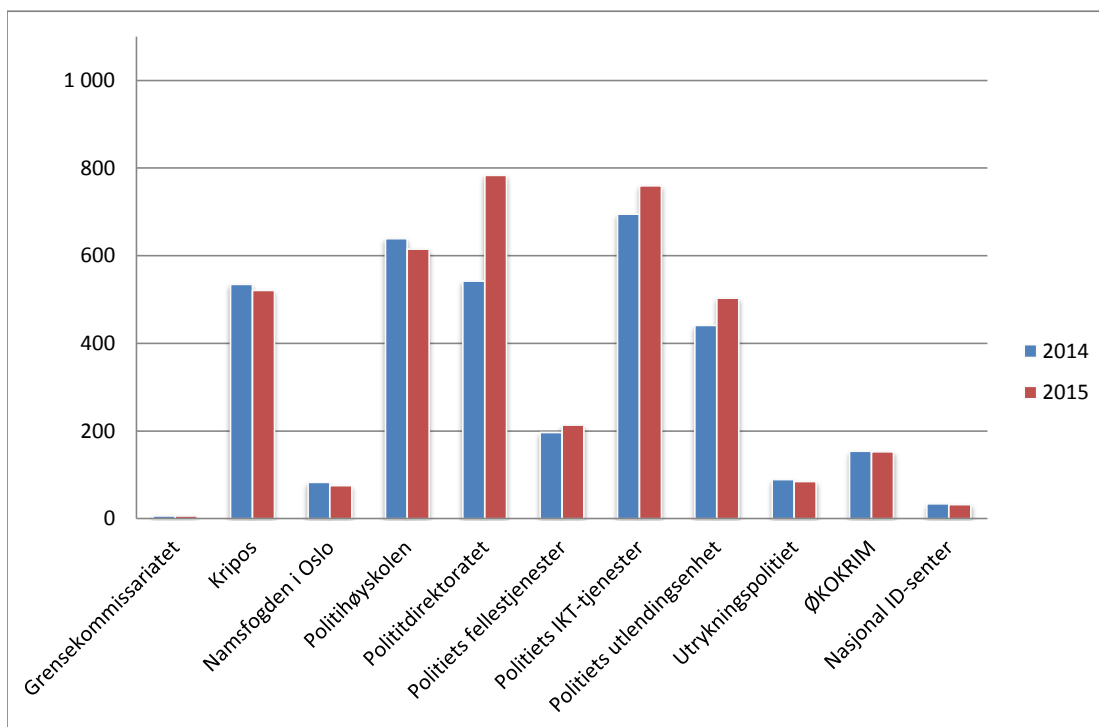
	<b>Totalsum</b>	<b>Andel</b>
1. Personell	982 958 125	78 %
2. Eiendom, bygg og anlegg	123 341 365	10 %
3. Materiell	128 216 247	10 %
4. Tjenester	27 016 713	2 %
5. Diverse	1 657 643	0,13 %
<b>Totalsum</b>	<b>1 263 190 093</b>	<b>100 %</b>

Figur 3.6 Fordeling av andre enheters driftsutgifter. Prosent. 2015



	<b>Totalsum</b>	<b>Andel</b>
1. Personell	1 050 375 006	42 %
2. Eiendom, bygg og anlegg	270 704 165	11 %
3. Materiell	678 177 216	27 %
4. Tjenester	473 301 805	19 %
5. Diverse	14 265 440	1 %
<b>Totalsum</b>	<b>2 486 823 632</b>	<b>100 %</b>

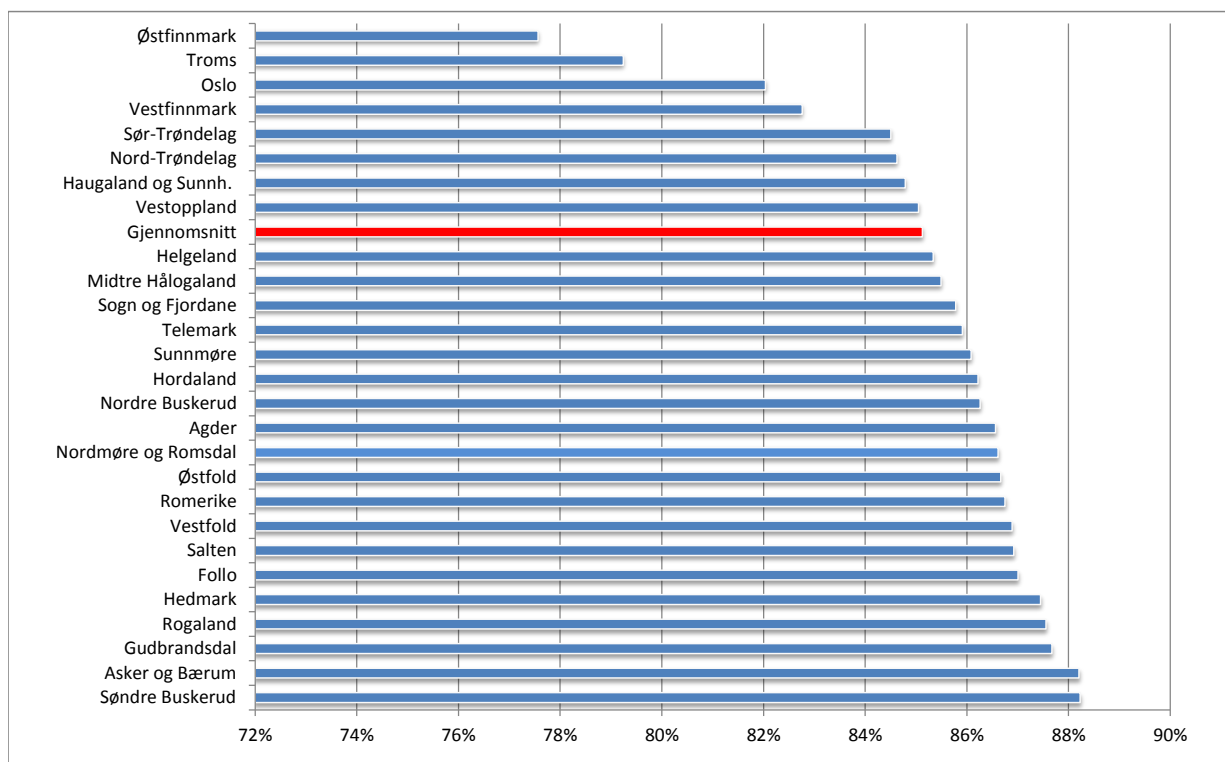
Figur 3.7 Driftsutgifter særorgan og andre enheter. Tall i mill. kroner. Faste 2015-kroner. 2014-2015



	Grensekommisariatet	Kripos	Namsfogden i Oslo	Politihøyskolen	Politittdirektoratet	Politiets fellestjenester	Politiets IKT-tjenester	Politiets utlendingsenhet	Utrykningspolitiet	ØKOKRIM	Nasjonal ID-senter	Totalsum
<b>2014</b>	6,6	535,1	83,0	639,4	542,3	196,8	695,1	441,2	89,3	153,9	34,0	3416,8
<b>2015</b>	6,3	521,3	75,6	615,0	783,5	213,7	760,0	503,6	85,0	153,2	32,6	3750,0

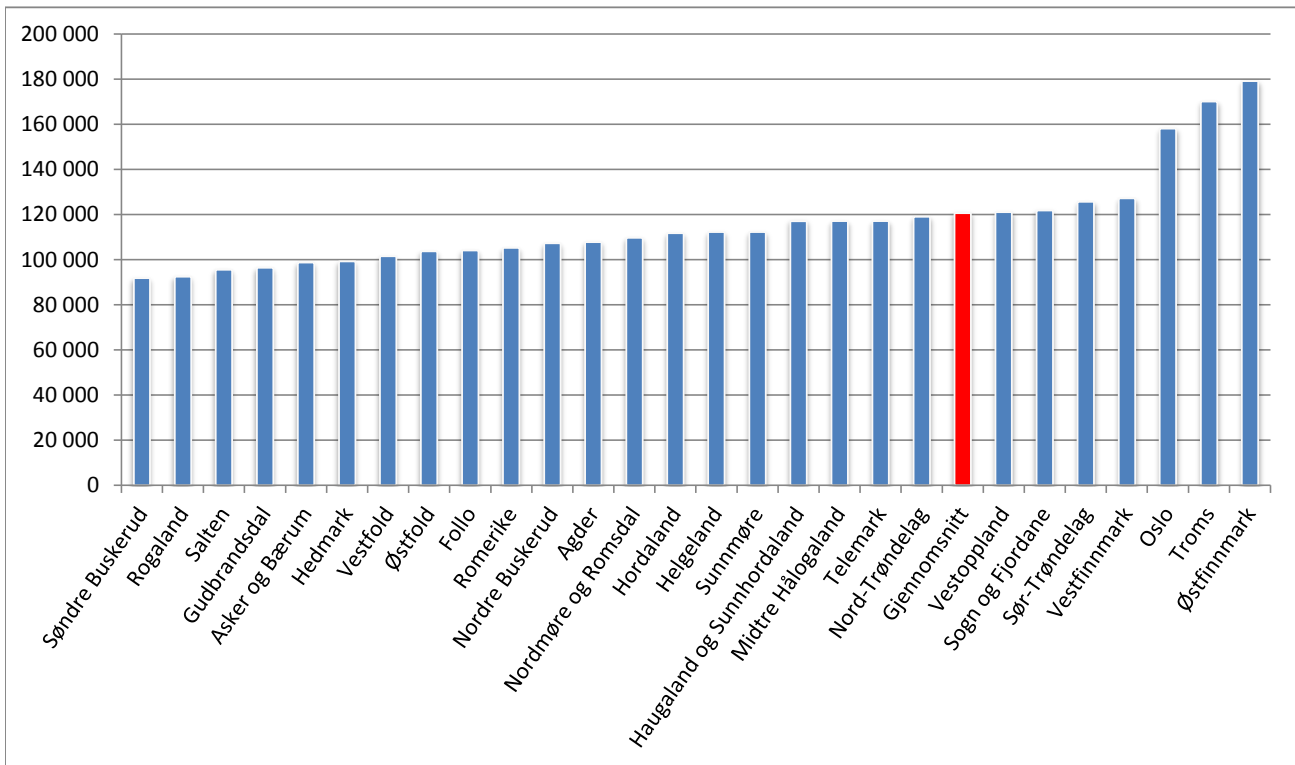


Figur 3.8 Utgifter til lønn, pluss arbeidsgiveravgift, og husleie i prosent av totale driftsutgifter. Prosent. 2015



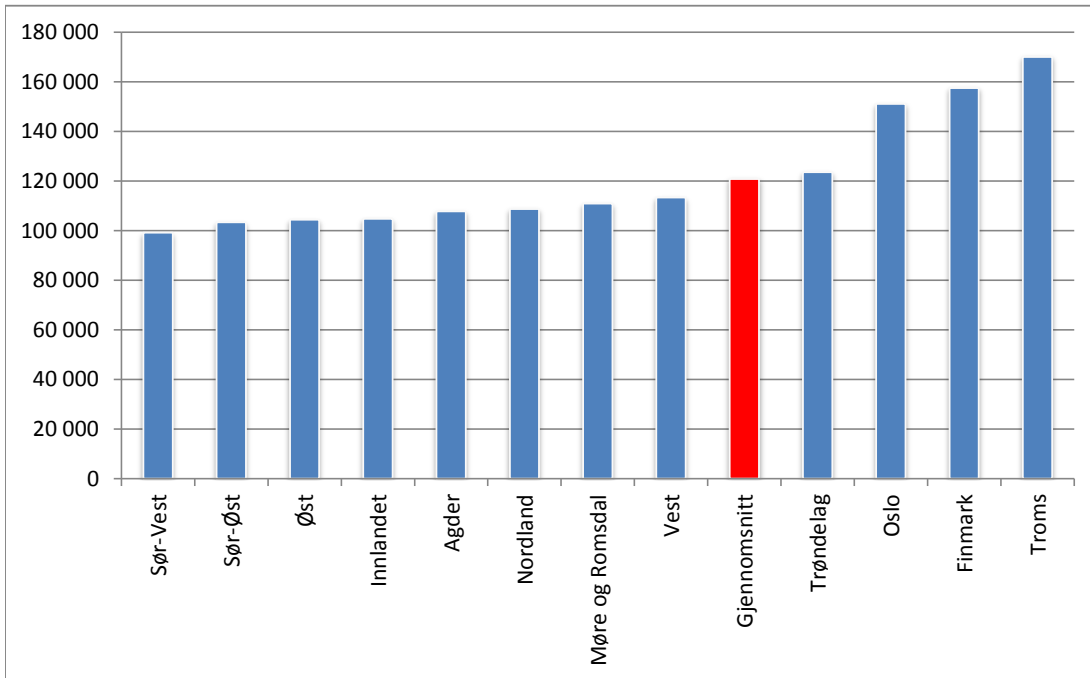
Distrikt	Utgifter til lønn, pluss arbeidsgiveravgift, og husleie i prosent av totale driftsutgifter
Søndre Buskerud	88,2 %
Asker og Bærum	88,2 %
Gudbrandsdal	87,7 %
Rogaland	87,6 %
Hedmark	87,5 %
Follo	87,0 %
Salten	86,9 %
Vestfold	86,9 %
Romerike	86,8 %
Østfold	86,7 %
Nordmøre og Romsdal	86,6 %
Agder	86,6 %
Nordre Buskerud	86,3 %
Hordaland	86,2 %
Sunnmøre	86,1 %
Telemark	85,9 %
Sogn og Fjordane	85,8 %
Midtre Hålogaland	85,5 %
Helgeland	85,3 %
Gjennomsnitt	85,1 %
Vestoppland	85,1 %
Haugaland og Sunnh.	84,8 %
Nord-Trøndelag	84,6 %
Sør-Trøndelag	84,5 %
Vestfinnmark	82,8 %
Oslo	82,0 %
Troms	79,2 %
Østfinnmark	77,6 %

Figur 3.9 Gjenværende midler etter lønn og husleie, per årsverk i politidistriktene. I kroner. 2015



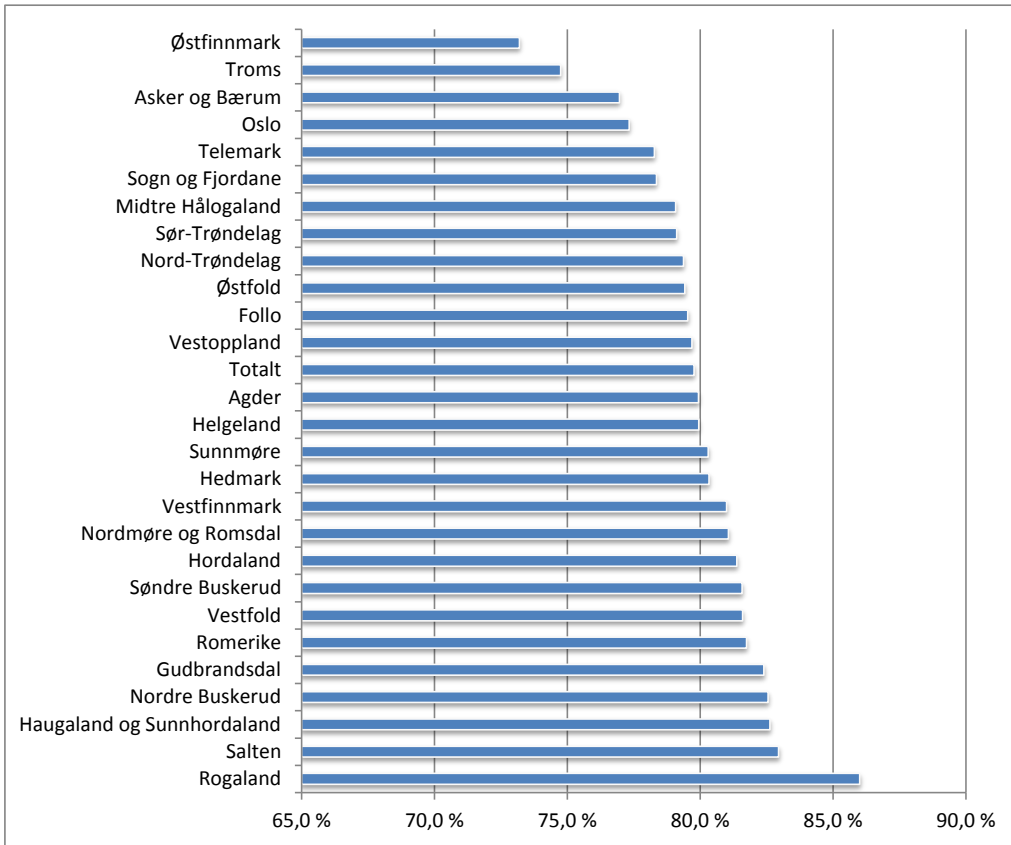
Distrikt	Gjenværende midler etter lønn og husleie, per årsverk
Søndre Buskerud	91 840,69
Rogaland	92 471,38
Salten	95 594,35
Gudbrandsdal	96 399,02
Asker og Bærum	98 704,81
Hedmark	99 228,31
Vestfold	101 492,39
Østfold	103 679,32
Follo	104 093,29
Romerike	105 216,84
Nordre Buskerud	107 226,86
Agder	107 825,62
Nordmøre og Romsdal	109 672,01
Hordaland	111 722,28
Helgeland	112 235,28
Sunnmøre	112 246,28
Haugaland og Sunnhordaland	117 040,64
Midtre Hålogaland	117 074,08
Telemark	117 122,78
Nord-Trøndelag	119 006,63
Gjennomsnitt	120 614,32
Vestoppland	121 121,75
Sogn og Fjordane	121 800,94
Sør-Trøndelag	125 633,94
Vestfinnmark	127 128,92
Oslo	158 066,83
Troms	170 088,61
Østfinnmark	179 095,12

Figur 3.10 Gjenværende midler etter lønn og husleie, per årsverk i nye politidistrikt. I kroner. 2015



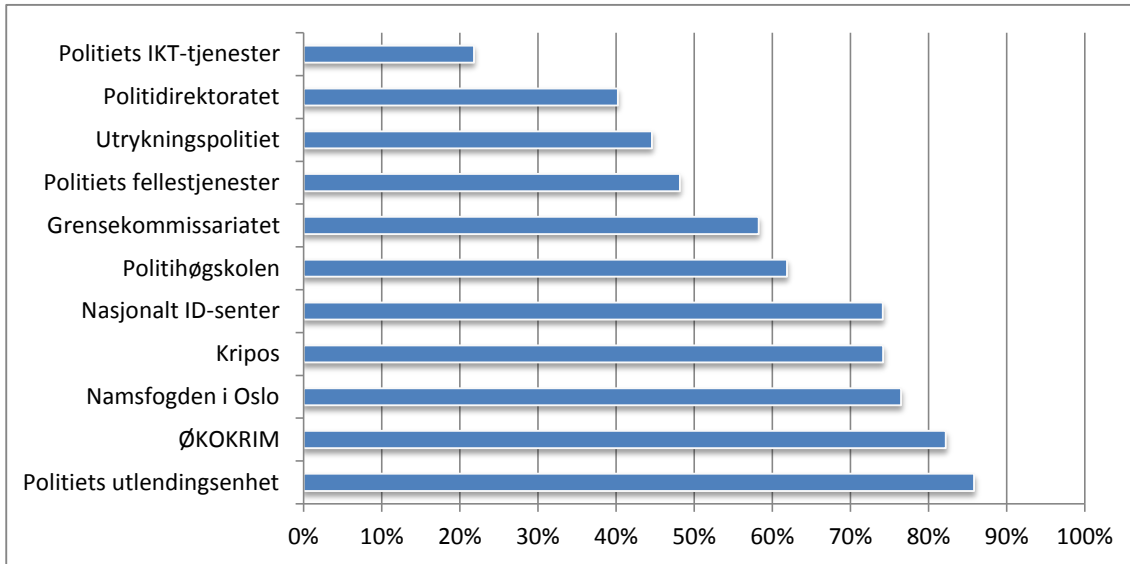
Distrikt	Gjenværende midler etter lønn og husleie, per årsverk
Sør-Vest	99 169
Sør-Øst	103 391
Øst	104 424
Innlandet	104 807
Agder	107 826
Nordland	108 785
Møre og Romsdal	110 956
Vest	113 366
Gjennomsnitt	120 839
Trøndelag	123 567
Oslo	151 099
Finmark	157 580
Troms	170 089

Figur 4.1 Personellutgiftenes andel av driftsutgiftene i politidistriktene. Prosent. 2015



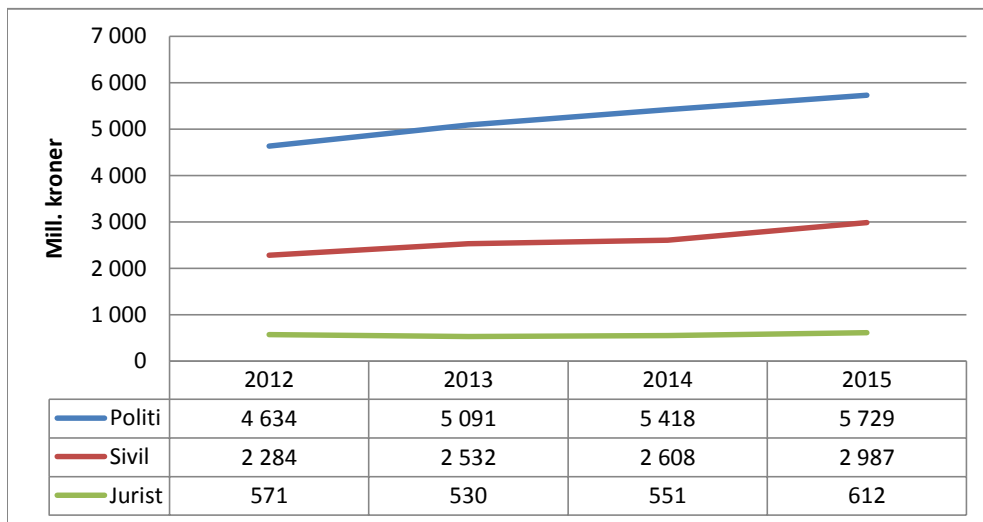
Personellutgifter	Personellutgiftenes andel av driftsutgiftene i politidistriktene
Rogaland	86,0 %
Salten	83,0 %
Haugaland og Sunnhordaland	82,6 %
Nordre Buskerud	82,6 %
Gudbrandsdal	82,4 %
Romerike	81,7 %
Vestfold	81,6 %
Søndre Buskerud	81,6 %
Hordaland	81,4 %
Nordmøre og Romsdal	81,1 %
Vestfinnmark	81,0 %
Hedmark	80,3 %
Sunnmøre	80,3 %
Helgeland	79,9 %
Agder	79,9 %
Totalt	79,8 %
Vestoppland	79,7 %
Follo	79,5 %
Østfold	79,4 %
Nord-Trøndelag	79,4 %
Sør-Trøndelag	79,1 %
Midtre Hålogaland	79,1 %
Sogn og Fjordane	78,4 %
Telemark	78,3 %
Oslo	77,3 %
Asker og Bærum	77,0 %
Troms	74,7 %
Østfinnmark	73,2 %

Figur 4.2 Personellutgiftenes andel av driftsutgiftene i særorgan og andre enheter. Prosent. 2015



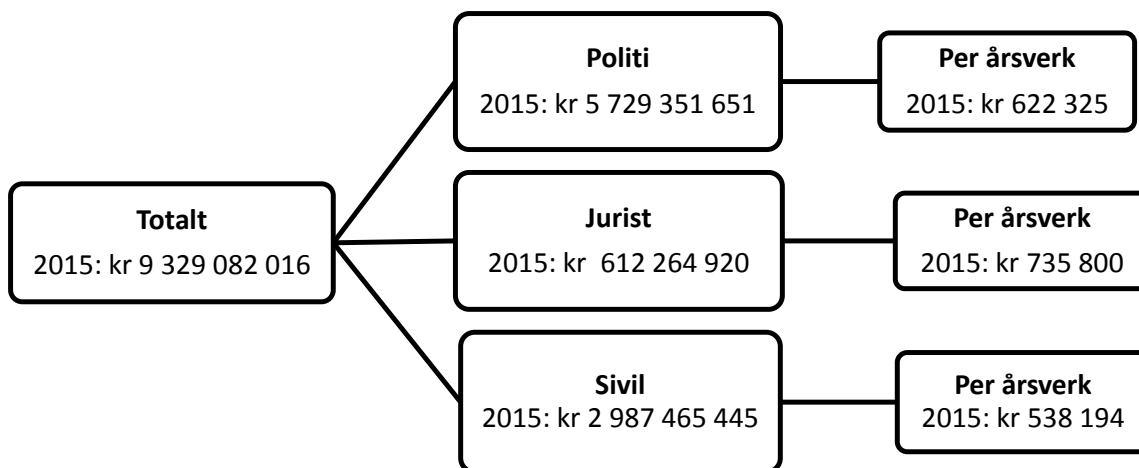
Særorgan	Personellutgiftenes andel av driftsutgiftene
Politiets utlendingsenhet	85,8 %
ØKOKRIM	82,2 %
Namsfogden i Oslo	76,5 %
Kripos	74,2 %
Nasjonalt ID-senter	74,2 %
Politihøgskolen	61,9 %
Grensekommisariatet	58,3 %
Politiets fellestjenester	48,2 %
Utrykningspolitiet	44,6 %
Politidirektoratet	40,2 %
Politiets IKT-tjenester	21,8 %

Figur 4.3 Lønnsutgifter i politiet. Nominelle tall i mill. kroner. 2012-2015



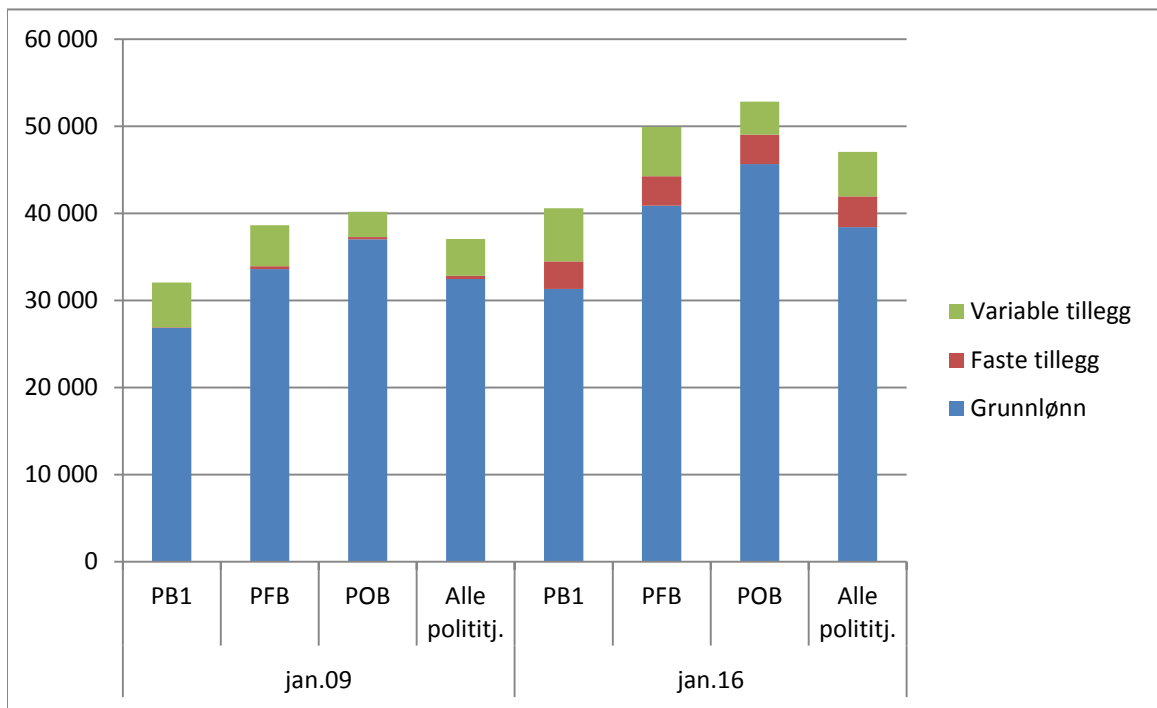
	2009	2012	2013	2014	2015
Politi	4 002	4 634	5 091	5 418	5 729
Jurist	499	571	530	551	612
Sivil	1 822	2 284	2 532	2 608	2 987
Totalt	6 323	7 489	8 153	8 577	9 329

Figur 4.4 Lønnsutgifter for ulike stillingsgrupper. Nominelle tall. 2015



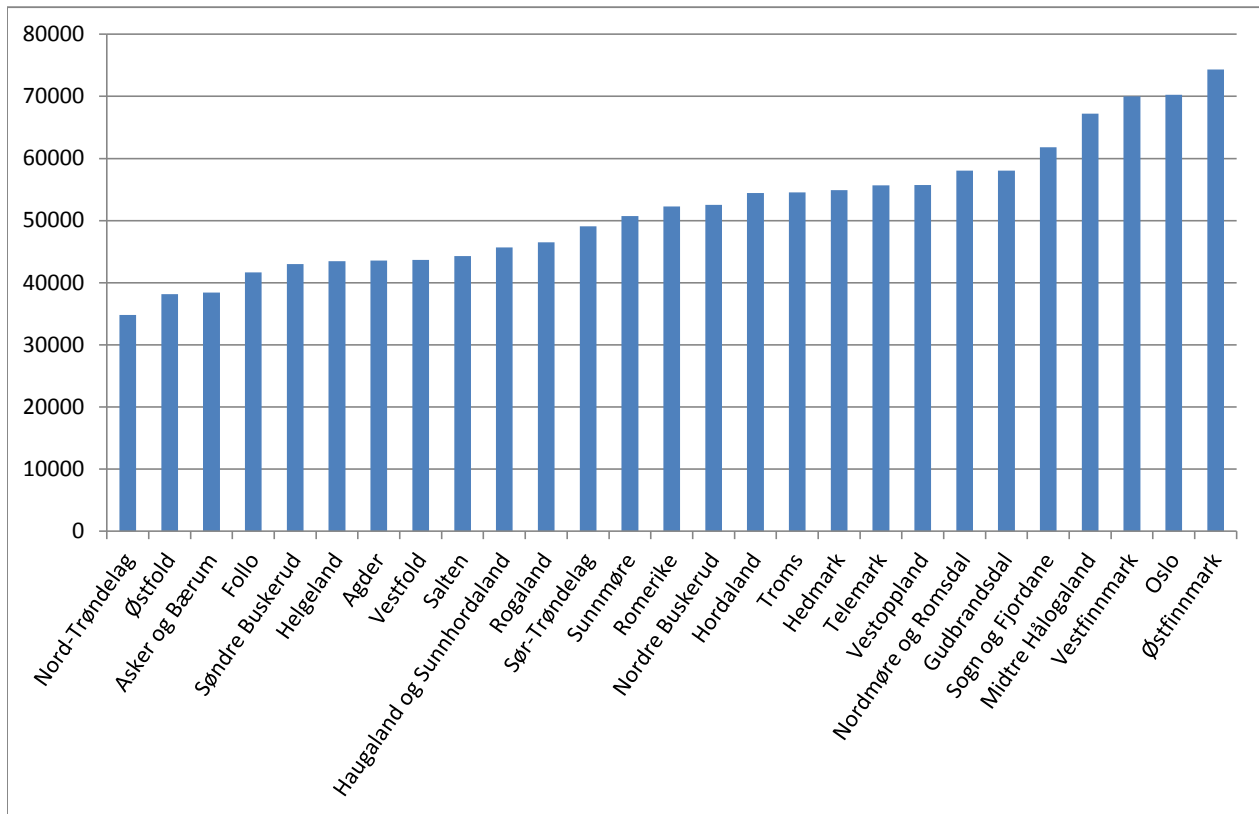
	Politi 2015: kr 5 729 351 651	Politi/årsverk 2015: kr 622 325
Totalt 2015: kr 9 329 082 016	Jurist 2015: kr 612 264 920	Jurist/årsverk 2015: kr 735 800
	Sivil 2015: kr 2 987 465 445	Sivil/årsverk 2015: kr 538 194

Figur 4.5 Dekomponering av lønn til politiansatte. Nominelle tall. Månedslønn



	jan.09				jan.16			
	PB1	PFB	POB	Alle polititj.	PB1	PFB	POB	Alle polititj.
Grunnlønn	26840	33575	37010	32437	31316	40874	45642	38410
Faste tillegg	78	341	265	381	3165	3366	3400	3508
Variable tillegg	5121	4696	2903	4221	6097	5657	3777	5131

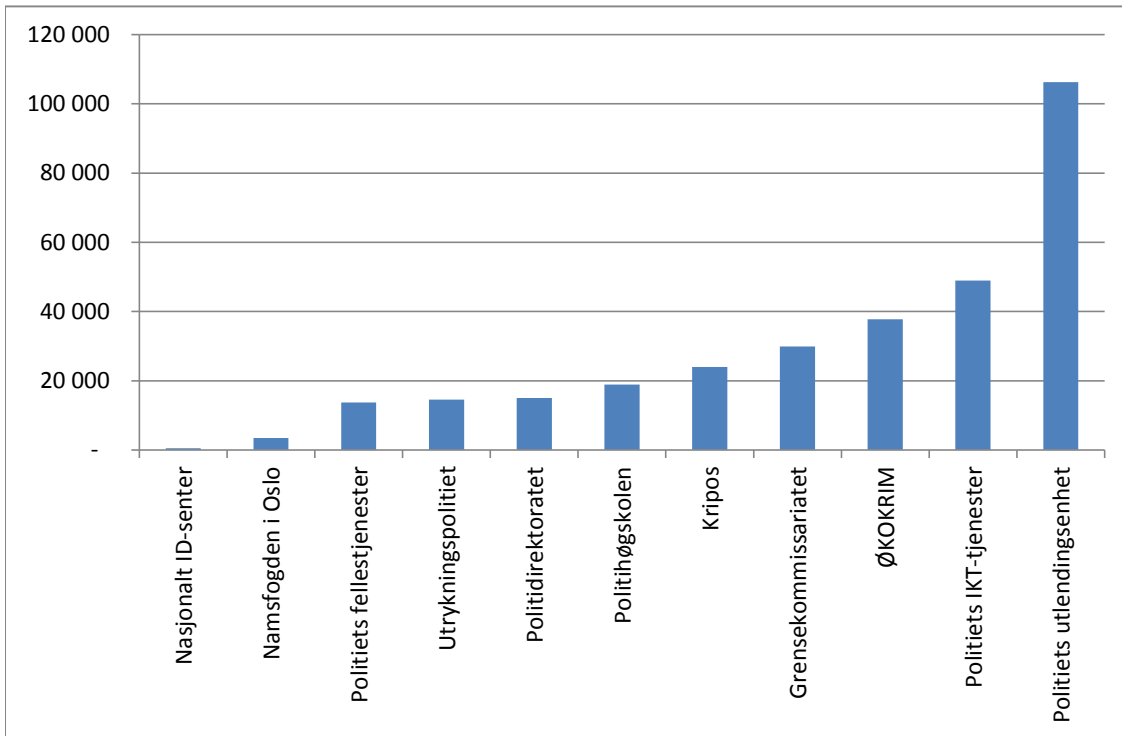
Figur 4.6 Overtid per politiårverk i politidistriktene. Tall i kroner. 2015



Distrikt	Overtid per politiårverk
Nord-Trøndelag	34816
Østfold	38165
Asker og Bærum	38413
Follo	41643
Søndre Buskerud	43013
Helgeland	43487
Agder	43570
Vestfold	43696
Salten	44298
Haugaland og Sunnhordaland	45681
Rogaland	46491
Sør-Trøndelag	49078
Sunnmøre	50757
Romerike	52269
Nordre Buskerud	52522
Hordaland	54431
Troms	54545
Hedmark	54889
Telemark	55700
Vestoppland	55750
Nordmøre og Romsdal	58060
Gudbrandsdal	58061
Sogn og Fjordane	61796
Midtre Hålogaland	67215
Vestfinnmark	69996
Oslo	70277
Østfinnmark	74346



Figur 4.7 Overtid per årsverk i særorgan og andre enheter. Tall i kroner. 2015

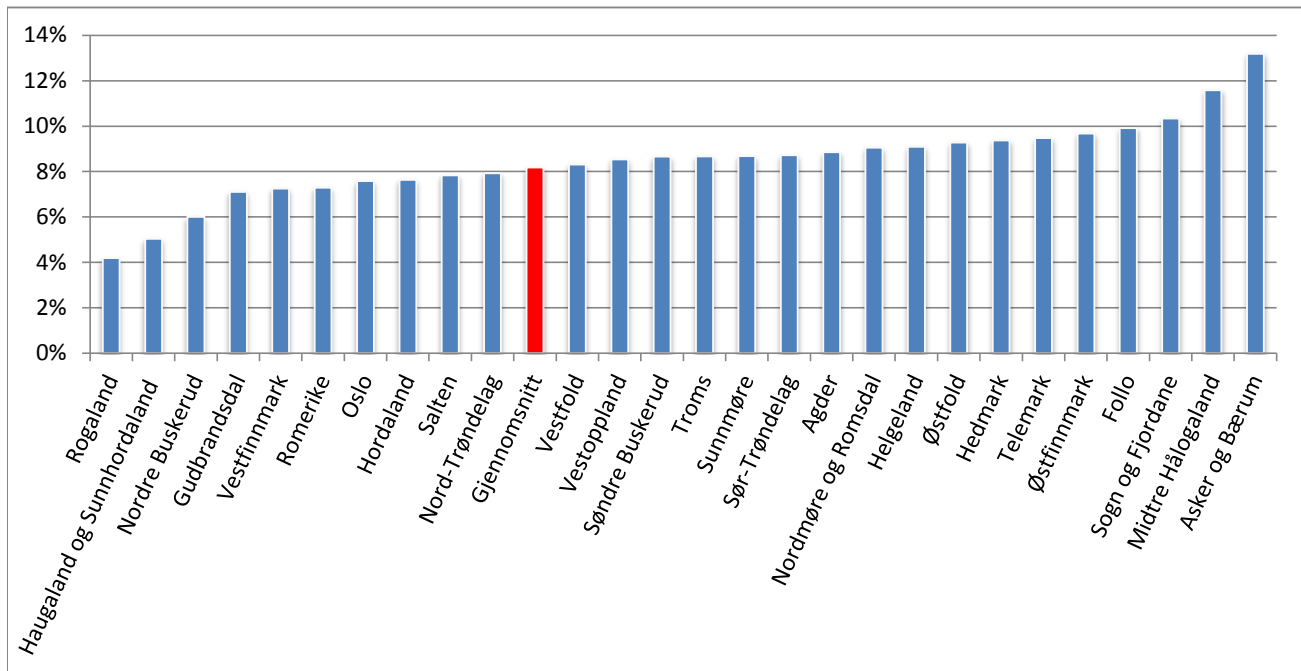


Særorgan	Overtid per årsverk
Nasjonalt ID-senter	490
Namsfogden i Oslo	3 445
Politiets fellestjenester	13 747
Utrykningspolitiet	14 539
Politidirektoratet	14 986
Politihøgskolen	18 891
Kripos	23 992
Grensekommisariatet	29 868
ØKOKRIM	37 758
Politiets IKT-tjenester	48 958
Politiets utlendingsenhet	106 297

Tabell 5.1 EBA-utgifter i politidistrikt, særorgan og andre enheter. Tall i mill. kroner. 2015

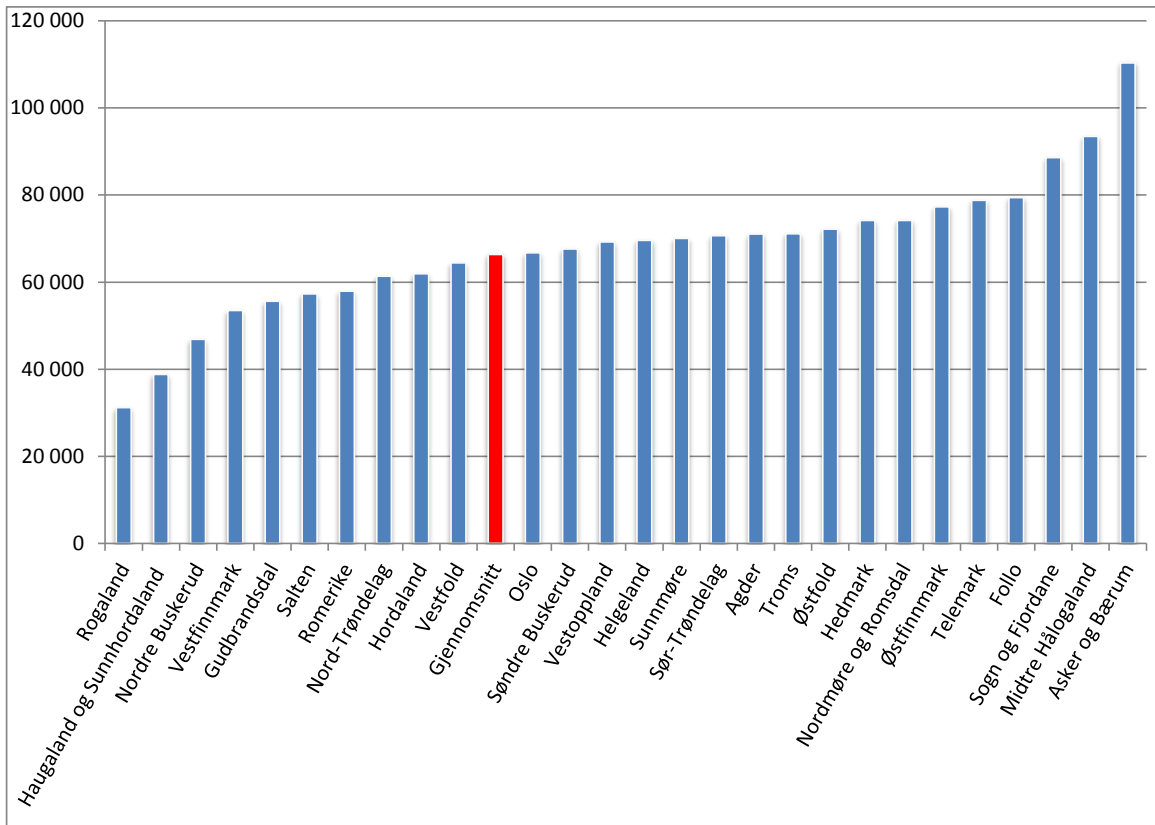
	Politidistrikt	Særorgan	Andre enheter	Totalt	Prosent av totale EBA-utgifter
Husleie	843	108	217	1 167	83 %
Drift	65	5	19	90	6 %
Energi	60	6	11	78	6 %
Diverse	34	3	20	57	4 %
Vedlikehold	18	1	4	22	2 %
Totalt	1 020	123	271	1 414	

Figur 5.1 Utgifter til husleie som andel av totale driftsutgifter i politidistriktene. Prosent. 2015



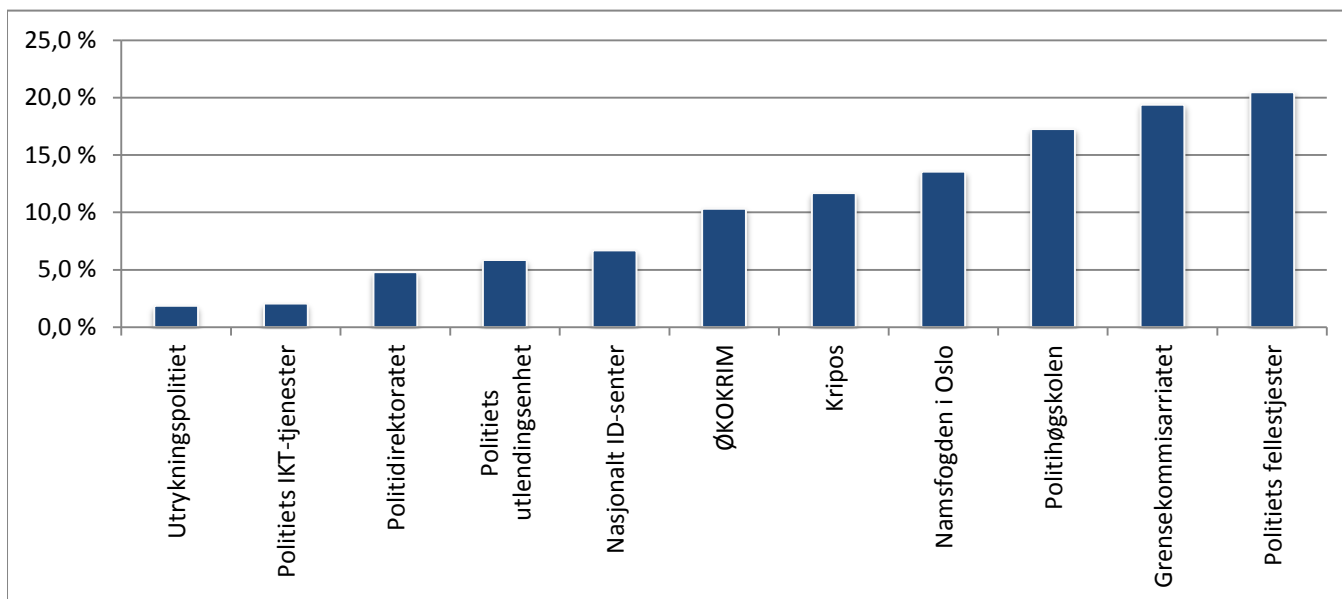
Distrikt	Utgifter til husleie som andel av totale driftsutgifter
Rogaland	4,2 %
Haugaland og Sunnhordaland	5,0 %
Nordre Buskerud	6,0 %
Gudbrandsdal	7,1 %
Vestfinnmark	7,3 %
Romerike	7,3 %
Oslo	7,6 %
Hordaland	7,6 %
Salten	7,8 %
Nord-Trøndelag	7,9 %
Gjennomsnitt	8,2 %
Vestfold	8,3 %
Vestoppland	8,5 %
Søndre Buskerud	8,7 %
Troms	8,7 %
Sunnmøre	8,7 %
Sør-Trøndelag	8,7 %
Agder	8,8 %
Nordmøre og Romsdal	9,1 %
Helgeland	9,1 %
Østfold	9,3 %
Hedmark	9,4 %
Telemark	9,5 %
Østfinnmark	9,7 %
Follo	9,9 %
Sogn og Fjordane	10,3 %
Midtre Hålogaland	11,6 %
Asker og Bærum	13,2 %

Figur 5.2 Utgifter til husleie per årsverk i politidistriktene. Tall i kroner. 2015



Distrikt	Utgifter til husleie per årsverk
Rogaland	31182,3
Haugaland og Sunnhordaland	38807,0
Nordre Buskerud	46834,6
Vestfinnmark	53489,5
Gudbrandsdal	55592,1
Salten	57288,3
Romerike	57878,3
Nord-Trøndelag	61337,6
Hordaland	61891,7
Vestfold	64376,8
Gjennomsnitt	66331,8
Oslo	66711,7
Søndre Buskerud	67579,3
Vestoppland	69182,5
Helgeland	69572,2
Sunnmøre	70005,0
Sør-Trøndelag	70654,8
Agder	71023,2
Troms	71077,5
Østfold	72159,5
Hedmark	74134,1
Nordmøre og Romsdal	74154,1
Østfinnmark	77239,2
Telemark	78771,1
Follo	79382,9
Sogn og Fjordane	88553,7
Midtre Hålogaland	93427,6
Asker og Bærum	110331,2

Figur 5.3 Andel av driftsutgiftene til husleie i særorganene og andre enheter. Prosent. 2015



Særorgan	Andel av driftsutgiftene til husleie
Utrykningspolitiet	1,9 %
Politiets IKT-tjenester	2,1 %
Politidirektoratet	4,8 %
Politiets utlendingsenhet	5,9 %
Nasjonalt ID-senter	6,7 %
ØKOKRIM	10,3 %
Kripos	11,7 %
Namsfogden i Oslo	13,6 %
Politihøgskolen	17,3 %
Grensekommisarariatet	19,4 %
Politiets fellestjester	20,5 %

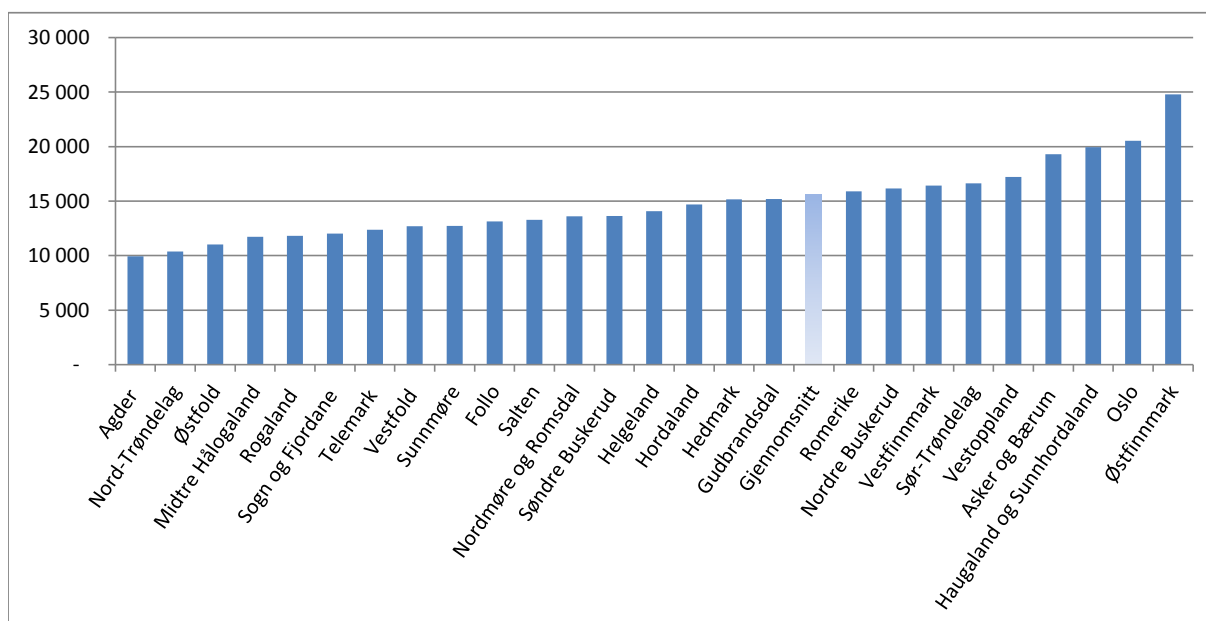
Tabell 5.2 Materiellutgifter i politidistrikt, særorgan og andre enheter. Tall i mill. kroner. 2015

	Distrikt	Særorgan	Andre	Totalsum	Andel	Endring fra 2014
Ikt	205	54	492	752	46 %	62
Transport	356	40	27	423	26 %	-24
Politiutstyr	110	13	44	166	10 %	-27
Div	39	7	68	114	7 %	36
Kontor	77	6	17	100	6 %	-21
Inventar	32	4	19	56	3 %	-17
Annonser og profilering	2	4	7	13	1 %	0
Kjøpte varer for videresalg	0	-0	4	5	0 %	2
Totalt	822	128	678	1628	100 %	12

Tabell 5.3 Fordeling av utgifter til IKT-materiell. 2015

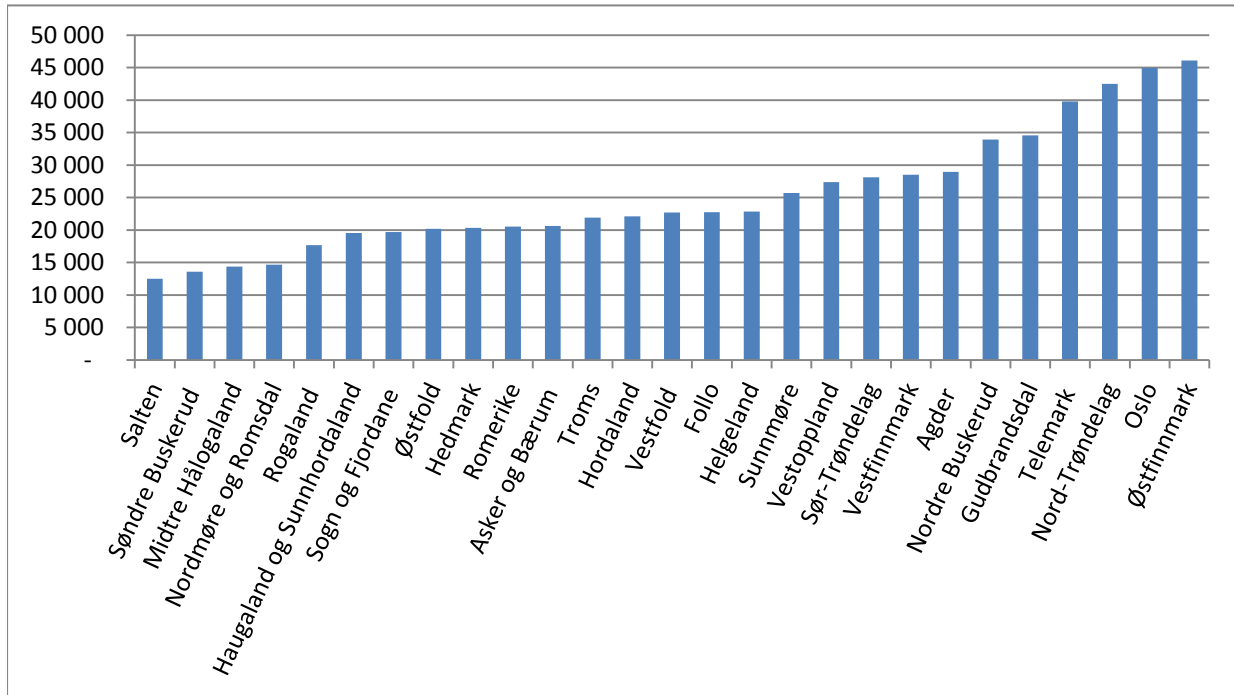
	Driftskostnader telefoni og internett m.m.	Maskinvare	Programvare	Totalsum
Andre enheter	18 %	19 %	29 %	65 %
Distrikt	6 %	17 %	5 %	27 %
Særorgan	1 %	3 %	3 %	7 %
Totalt	25 %	39 %	36 %	100 %

Figur 5.4 Utgifter til IKT-materiell per årsverk i politidistriktene. Tall i kroner. 2015



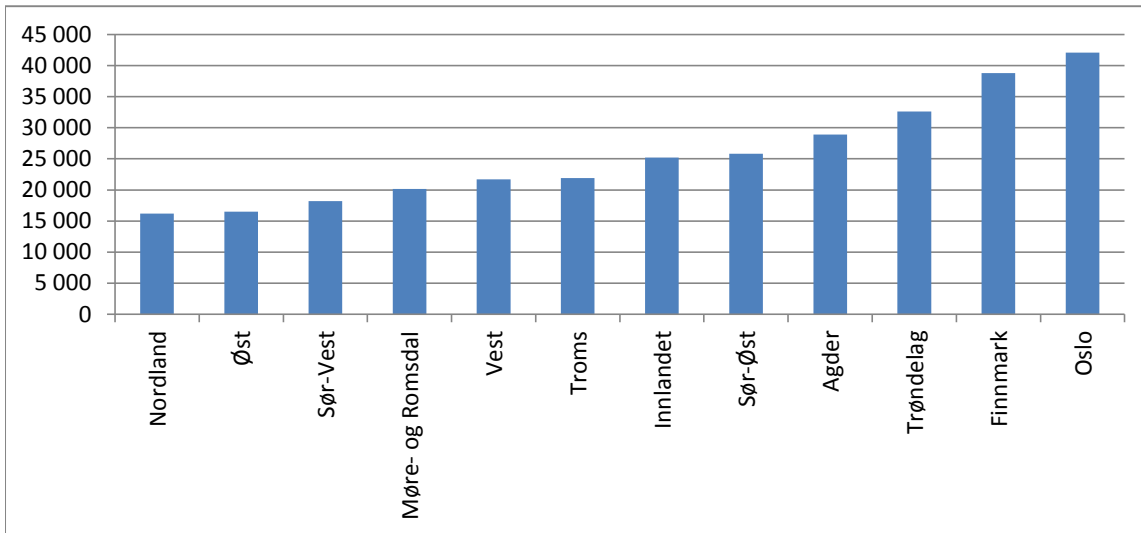
Distrikt	Utgifter til IKT-materiell per årsverk
Agder	9 951
Nord-Trøndelag	10 369
Østfold	11 036
Midtre Hålogaland	11 739
Rogaland	11 805
Sogn og Fjordane	12 017
Telemark	12 387
Vestfold	12 703
Sunnmøre	12 723
Follo	13 141
Salten	13 271
Nordmøre og Romsdal	13 597
Søndre Buskerud	13 632
Helgeland	14 089
Hordaland	14 697
Hedmark	15 154
Gudbrandsdal	15 198
Gjennomsnitt	15 625
Romerike	15 902
Nordre Buskerud	16 161
Vestfinnmark	16 421
Sør-Trøndelag	16 619
Vestoppland	17 227
Asker og Bærum	19 294
Haugaland og Sunnhordaland	19 954
Oslo	20 524
Østfinnmark	24 783
Troms	27 440

Figur 5.5 Transportutgifter per årsverk i gamle politidistrikt. Tall i kroner. 2015



Distrikt	Transportutgifter per årsverk
Salten	12 476
Søndre Buskerud	13 559
Midtre Hålogaland	14 367
Nordmøre og Romsdal	14 672
Rogaland	17 682
Haugaland og Sunnhordaland	19 527
Sogn og Fjordane	19 689
Østfold	20 156
Hedmark	20 326
Romerike	20 539
Asker og Bærum	20 627
Troms	21 919
Hordaland	22 078
Vestfold	22 681
Follo	22 732
Helgeland	22 856
Sunnmøre	25 696
Vestoppland	27 376
Sør-Trøndelag	28 131
Vestfinnmark	28 504
Agder	28 925
Nordre Buskerud	33 896
Gudbrandsdal	34 582
Telemark	39 773
Nord-Trøndelag	42 473
Oslo	44 929
Østfinnmark	46 080

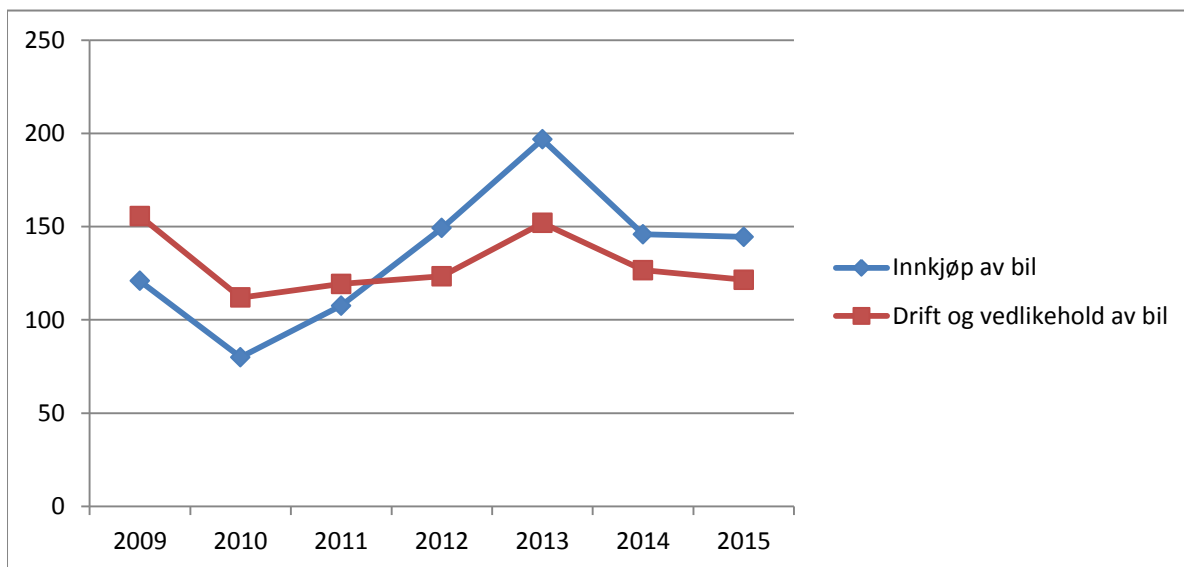
Figur 5.6 Transportutgifter per årsverk i nye politidistrikt. Tall i kroner. 2015



Distrikt	Transportutgifter per årsverk
Nordland	16 170
Øst	16 517
Sør-Vest	18 185
Møre- og Romsdal	20 171
Vest	21 689
Troms	21 919
Innlandet	25 189
Sør-Øst	25 819
Agder	28 925
Trøndelag	32 604
Finnmark	38 803
Oslo	42 076

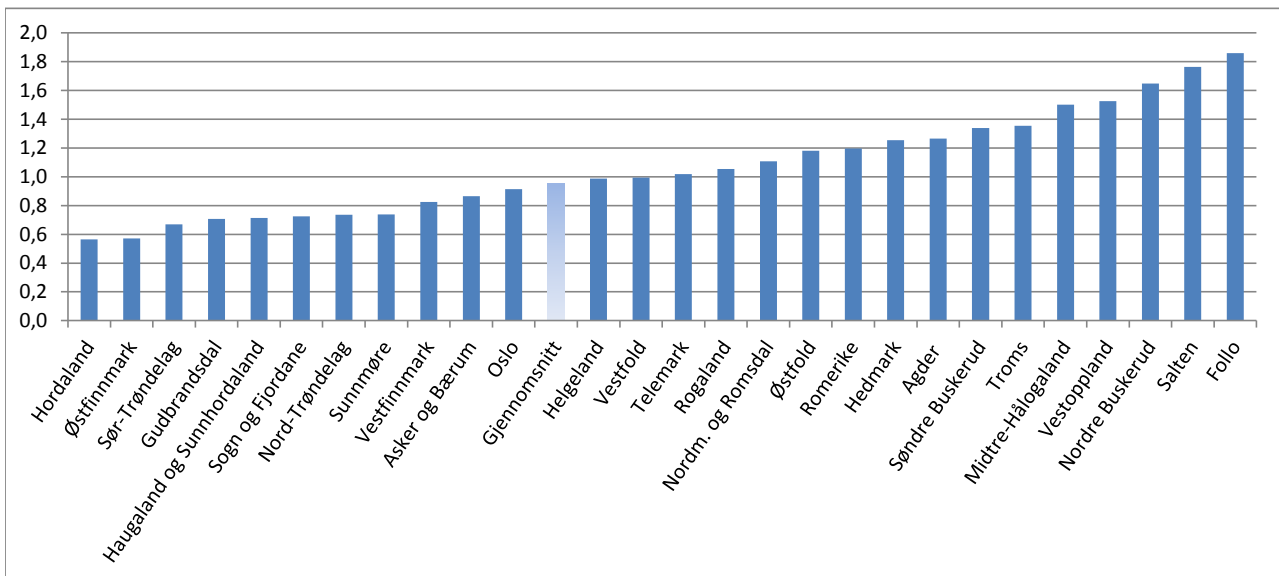


Figur 5.7 Utgifter til innkjøp, drift og vedlikehold av bil i politidistriktene. 2009-2015. Tall i 2015-kroner



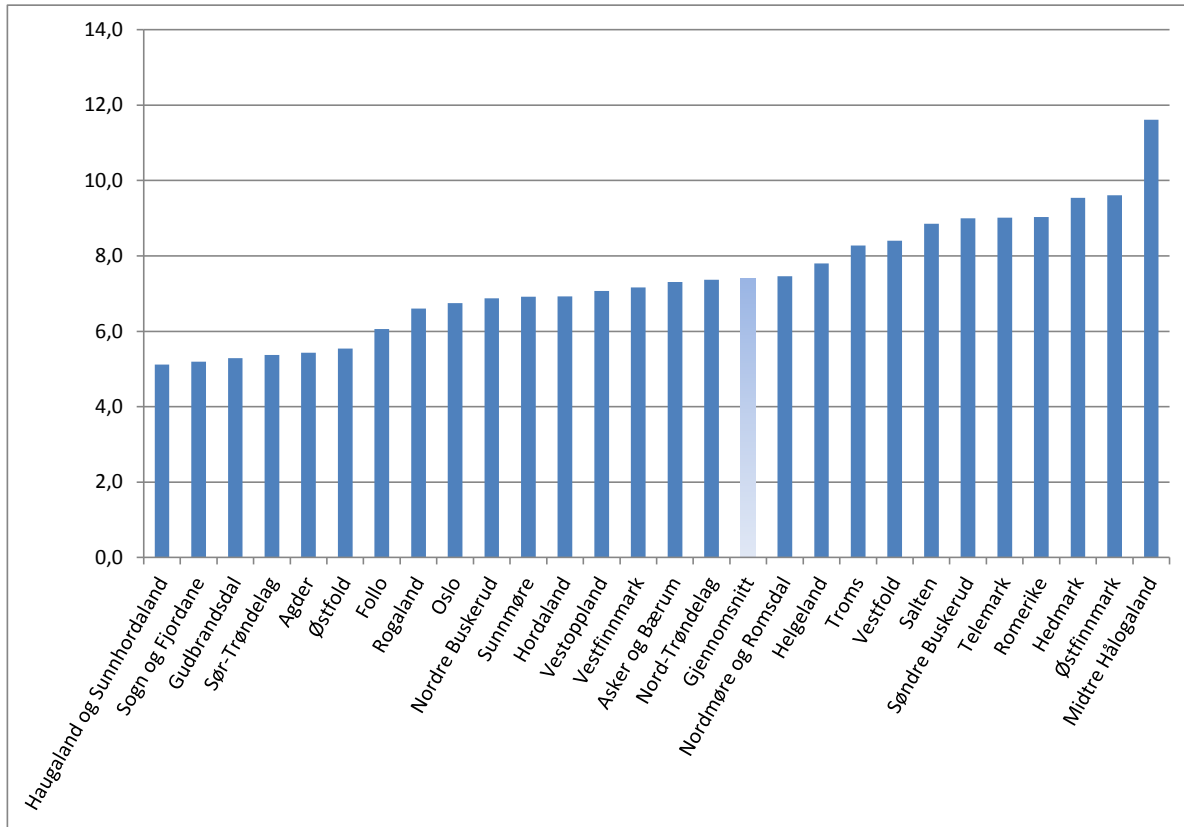
	2009	2010	2011	2012	2013	2014	2015
Innkjøp av bil	121	80	108	149	197	146	145
Drift og vedlikehold av bil	156	112	119	123	152	127	122

Figur 5.8 Forholdet mellom utgifter til drift og vedlikehold og innkjøp av bil i politidistriktene.  
Gjennomsnitt for perioden 2009-2015



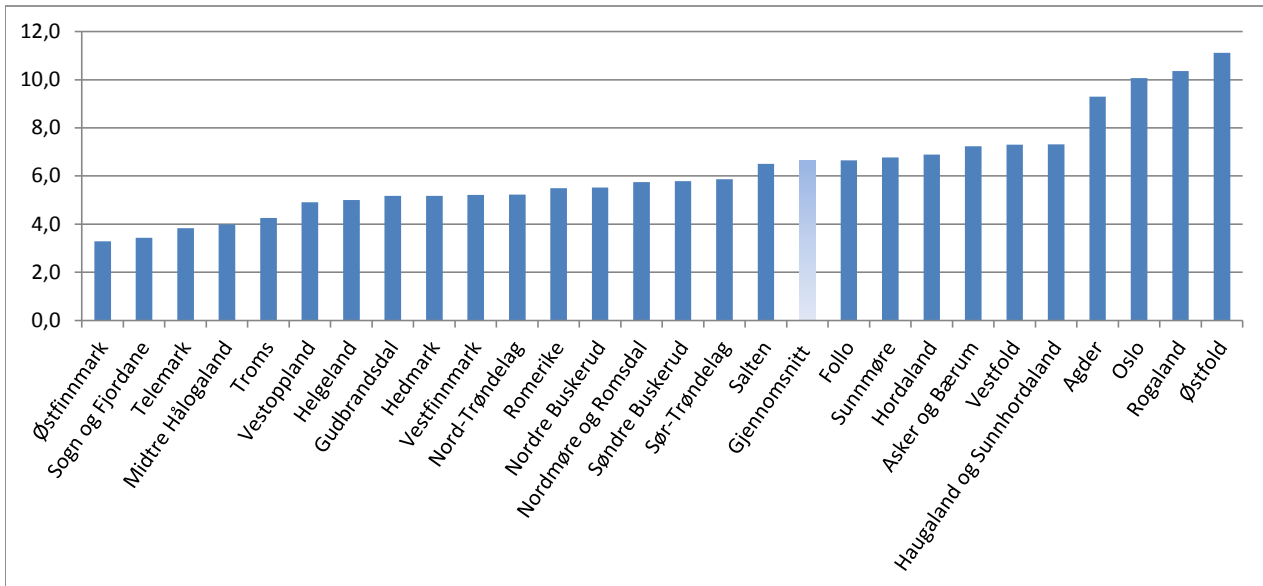
Distrikt	Forholdet mellom utgifter til drift og vedlikehold og innkjøp av bil
Hordaland	0,6
Østfinnmark	0,6
Sør-Trøndelag	0,7
Gudbrandsdal	0,7
Haugaland og Sunnhordaland	0,7
Sogn og Fjordane	0,7
Nord-Trøndelag	0,7
Sunnmøre	0,7
Vestfinnmark	0,8
Asker og Bærum	0,9
Oslo	0,9
Gjennomsnitt	1,0
Helgeland	1,0
Vestfold	1,0
Telemark	1,0
Rogaland	1,1
Nordm. og Romsdal	1,1
Østfold	1,2
Romerike	1,2
Hedmark	1,3
Agder	1,3
Søndre Buskerud	1,3
Troms	1,4
Midtre-Hålogaland	1,5
Vestoppland	1,5
Nordre Buskerud	1,6
Salten	1,8
Follo	1,9

Figur 5.9 Gjennomsnittsalder for patruljebiler og lett transportkjøretøy per 1.1.2015



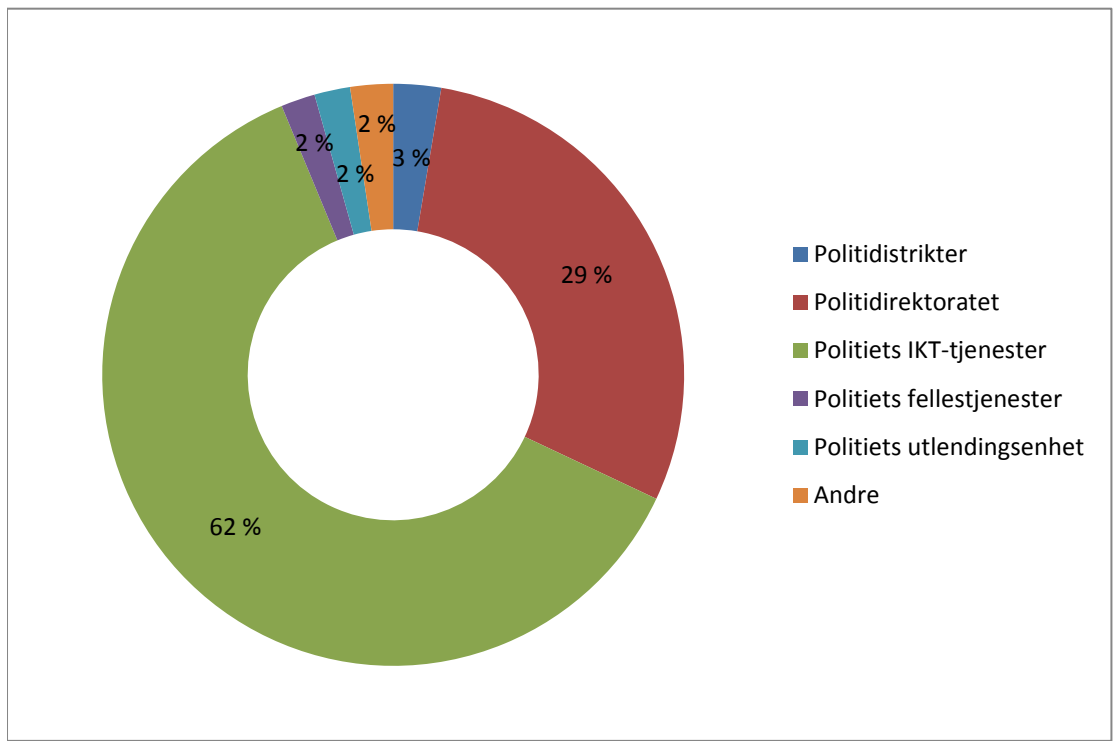
Distrikt	Gjennomsnittsalder for patruljebiler og lett transportkjøretøy
Haugaland og Sunnhordaland	5,1
Sogn og Fjordane	5,2
Gudbrandsdal	5,3
Sør-Trøndelag	5,4
Agder	5,4
Østfold	5,5
Follo	6,1
Rogaland	6,6
Oslo	6,6
Nordre Buskerud	6,7
Sunnmøre	6,9
Hordaland	6,9
Vestoppland	6,9
Vestfinnmark	7,1
Asker og Bærum	7,2
Nord-Trøndelag	7,3
Gjennomsnitt	7,4
Nordmøre og Romsdal	7,4
Helgeland	7,5
Troms	7,8
Vestfold	8,3
Salten	8,4
Søndre Buskerud	8,9
Telemark	9,0
Romerike	9,0
Hedmark	9,5
Østfinnmark	9,6
Midtre Hålogaland	11,6

Figur 5.10 Antall politiårsverk per patruljebil og lett transportkjøretøy per 1.1.2015



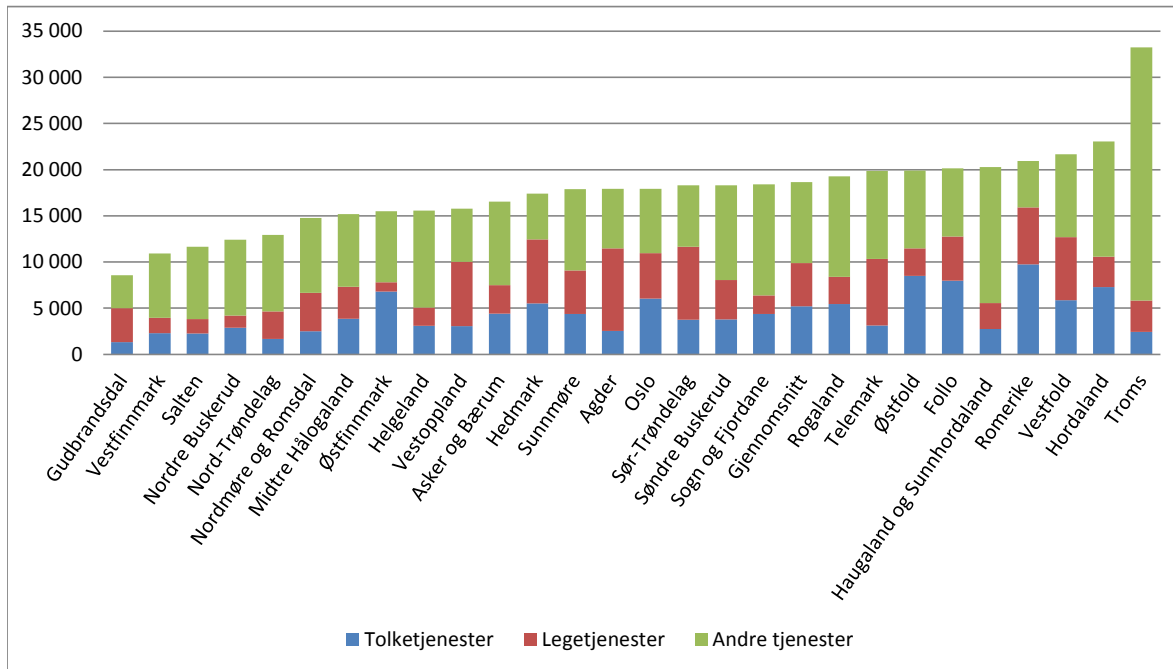
Distrikt	Antall politiårsverk per patruljebil og lett transportkjøretøy
Østfinnmark	3,3
Sogn og Fjordane	3,4
Telemark	3,8
Midtre Hålogaland	4,0
Troms	4,3
Vestoppland	4,9
Helgeland	5,0
Gudbrandsdal	5,2
Hedmark	5,2
Vestfinnmark	5,2
Nord-Trøndelag	5,2
Romerike	5,5
Nordre Buskerud	5,5
Nordmøre og Romsdal	5,7
Søndre Buskerud	5,8
Sør-Trøndelag	5,9
Salten	6,5
Gjennomsnitt	6,6
Follo	6,6
Sunnmøre	6,8
Hordaland	6,9
Asker og Bærum	7,2
Vestfold	7,3
Haugaland og Sunnhordaland	7,3
Agder	9,3
Oslo	10,1
Rogaland	10,4
Østfold	11,1

Figur 5.11 Andel av de totale utgiftene til IKT-tjenester fordelt på enheter. Prosent. 2015



	Politidistrikter	Politidirektoratet	Politiets IKT-tjenester	Politiets fellestjenester	Politiets utlendingsenhet	Andre	Totalsum
<b>Sum</b>	11 263 678	124 751 514	262 320 920	8 067 755	8 448 008	10 084 100	424 935 974
<b>Andel</b>	3 %	29 %	62 %	2 %	2 %	2 %	100 %

Figur 5.12 Tjenesteutgifter per årsverk i politidistriktene. Tall i kroner. 2015



	Tolketjenester	Legetjenester	Andre tjenester	Sum
Gudbrandsdal	1 303,6	3 695,5	3 578,3	8 577,4
Vestfinnmark	2 299,7	1 658,4	6 948,7	10 906,8
Salten	2 243,7	1 564,2	7 832,6	11 640,5
Nordre Buskerud	2 874,5	1 312,7	8 228,0	12 415,2
Nord-Trøndelag	1 674,6	2 971,8	8 279,1	12 925,5
Nordmøre og Romsdal	2 508,5	4 163,9	8 095,8	14 768,2
Midtre Hålogaland	3 856,5	3 444,7	7 870,1	15 171,3
Østfinnmark	6 807,1	1 000,9	7 702,8	15 510,8
Helgeland	3 092,7	1 978,2	10 476,8	15 547,6
Vestoppland	3 062,8	6 957,7	5 754,5	15 775,1
Asker og Bærum	4 385,7	3 101,5	9 046,1	16 533,3
Hedmark	5 495,2	6 955,9	4 958,3	17 409,4
Sunnmøre	4 382,6	4 684,7	8 809,9	17 877,2
Agder	2 520,9	8 963,6	6 420,5	17 905,0
Oslo	6 029,5	4 936,3	6 968,0	17 933,8
Sør-Trøndelag	3 730,6	7 912,7	6 646,2	18 289,5
Søndre Buskerud	3 778,0	4 256,0	10 255,8	18 289,7
Sogn og Fjordane	4 354,9	2 008,4	12 043,0	18 406,3
Gjennomsnitt	5 204,7	4 663,9	8 762,6	18 631,2
Rogaland	5 432,1	2 942,7	10 887,9	19 262,6
Telemark	3 137,9	7 180,3	9 550,3	19 868,4
Østfold	8 484,1	2 990,7	8 409,8	19 884,6
Follo	7 961,7	4 788,8	7 376,7	20 127,2
Haugaland og Sunnhordaland	2 725,2	2 831,7	14 737,5	20 294,4
Romerike	9 746,0	6 174,3	5 018,7	20 938,9
Vestfold	5 869,8	6 803,1	8 976,1	21 649,0
Hordaland	7 274,1	3 294,1	12 481,1	23 049,3
Troms	2 425,6	3 396,8	27 415,3	33 237,7

Tabell 5.4 Tjenesteutgifter i politidistrikt, særorgan og andre enheter. Tall i mill. kroner. 2015

	<b>Politidistrikt</b>	<b>Særorgan</b>	<b>Andre enheter</b>	<b>Totalt</b>	<b>Prosent av totale tjeneste-utgifter</b>
IKT	11,3	12,1	401,6	424,9	57,7 %
Tolketjenester	66,1	3,7	0,1	70,0	9,5 %
Legetjenester	59,2	0,3	1,7	61,2	8,3 %
Andre tjenester	45,1	2,7	13,1	60,9	8,3 %
Administrative konsulenttenester	1,9	1,7	38,4	42,0	5,7 %
Etterforskningstjenester	33,1	5,8	0,4	39,4	5,3 %
Andre fremmede tjenester	13,0	0,5	9,8	23,2	3,2 %
Diverse	5,2	0,1	0,3	5,5	0,8 %
Juridiske tjenester	1,3	0,2	3,5	5,0	0,7 %
Økonomitjenester	0,6	0,0	3,0	3,5	0,5 %
Utdanningstjenester	0,0	0,0	1,3	1,3	0,2 %
<b>Totalsum</b>	<b>236,7</b>	<b>27,0</b>	<b>473,3</b>	<b>737,0</b>	

Tabell 6.1 Antall årsverk i politidistrikter, særorgan og andre enheter fordelt på stillingskategorier. 2010-2015

		2010	2011	2012	2013	2014	2015	Endring 2010-2015	Endring 2014-2015
Politistillinger	Distrikt	7 354,3	7 344,3	7 429,5	7 771,2	8 056,2	8318,5	964,2	262,3
	Særorgan	330,7	356,8	387,1	416,4	481,6	556,4	225,7	74,8
	Andre enheter	85,2	100,1	109,3	145,0	145,5	152,9	67,7	7,4
	Totalt	7 770,3	7 801,2	7 925,9	8 332,5	8 683,3	9027,8	1257,5	344,5
Juriststillinger	Distrikt	681,2	676,6	687,6	648,6	666,4	718,5	37,3	52,1
	Særorgan	68,5	70,2	71,2	55,6	62,6	66,1	-2,4	3,5
	Andre enheter	57,3	59,3	59,7	18,5	15,8	16,1	-41,2	0,3
	Totalt	806,9	806,1	818,5	722,7	744,7	800,7	-6,2	56,0
Sivile stillinger	Distrikt	3 620,6	3 532,5	3 528,5	3 606,5	3 629,0	3666,0	45,4	37,0
	Særorgan	577,6	612,5	604,1	622,2	678,5	751,5	173,9	73,0
	Andre enheter	682,2	729,6	815,8	885,8	952,5	1027,9	345,7	75,4
	Totalt	4 880,3	4 874,6	4 948,4	5 114,6	5 260,0	5445,3	565,0	185,3
Totalt	Distrikt	11 656,0	11 553,4	11 645,6	12 026,4	12 351,6	12703,0	1047,0	351,4
	Særorgan	976,8	1 039,5	1 062,4	1 094,1	1 222,7	1374,0	397,1	151,3
	Andre enheter	824,7	889,0	984,8	1 049,3	1 110,5	1196,8	372,2	86,3
	Totalt	13 457,5	13 481,9	13 692,8	14 169,8	14 684,8	15273,8	1816,3	589,0



Tabell 6.2 Antall årsverk i politistillinger. Nye og gamle politidistrikt. 2010-2015

	2010	2011	2012	2013	2014	2015	Endring 2010-2015	Endring 2014-2015
Oslo	1746,6	1742,6	1799,3	1844,1	1893,8	1975,3	228,7	81,4
Asker og Bærum	202,9	195,2	191,2	197,4	204,1	211,8	8,9	7,7
Oslo	1543,8	1547,4	1608,2	1646,7	1689,7	1763,5	219,7	73,8
Øst	878,4	883,6	885,9	956,3	1019,1	1061,5	183,1	42,4
Follo	184,7	180,2	181,7	201,3	211,6	217,6	32,9	6,0
Romerike	344,8	355,9	356,6	399,9	411,7	445,3	100,5	33,6
Østfold	348,9	347,5	347,7	355,1	395,8	398,7	49,8	2,9
Sør-Øst	925,5	942,0	932,1	984,9	991,4	1020,1	94,6	28,7
Telemark	254,2	259,2	256,2	268,1	268,2	268,8	14,6	0,6
Vestfold	298,8	296,8	289,4	303,0	299,4	314,3	15,4	14,9
Nordre Buskerud	112,9	118,8	124,3	132,4	131,5	136,3	23,4	4,8
Søndre Buskerud	259,6	267,3	262,2	281,4	292,3	300,7	41,1	8,3
Vest	710,6	694,7	704,1	755,6	787,7	805,5	94,9	17,8
Hordaland	588,3	570,4	579,0	615,3	641,6	666,9	78,6	25,3
Sogn og Fjordane	122,3	124,3	125,1	140,3	146,0	138,6	16,3	-7,4
Sør-Vest	573,6	574,2	596,5	642,6	671,3	699,6	126,0	28,3
Haugaland og Sunnhordland	155,2	154,6	159,0	171,4	181,5	194,0	38,8	12,4
Rogaland	418,4	419,6	437,5	471,2	489,8	505,6	87,2	15,8
Tøndelag	590,5	568,7	590,3	603,5	616,4	638,0	47,5	21,6
Sør-Trøndelag	392,9	386,8	406,1	415,0	420,9	434,0	41,1	13,1
Nord-Trøndelag	197,5	181,9	184,2	188,5	195,5	204,0	6,5	8,5
Innlandet	461,0	456,9	452,0	470,6	501,0	509,0	48,1	8,1
Gudbrandsdal	95,8	98,1	99,4	104,6	110,1	109,6	13,8	-0,5
Vestoppland	137,6	136,6	130,4	134,0	144,5	149,7	12,1	5,2
Hedmark	227,6	222,2	222,2	231,9	246,3	249,7	22,2	3,4
Agder	420,4	413,7	403,2	415,8	426,9	435,5	15,1	8,6
Nordland	398,0	410,5	400,9	409,3	423,9	430,6	32,7	6,8
Helgeland	117,7	120,6	116,6	116,6	117,2	122,7	4,9	5,5
Salten	107,1	109,1	111,7	116,6	127,2	134,4	27,3	7,2
Midtre Hålogaland	173,1	180,8	172,6	176,2	179,6	173,6	0,5	-6,0
Møre og Romsdal	296,0	292,9	298,1	305,4	319,5	332,0	36,0	12,5
Sunnmøre	148,4	145,7	151,1	155,8	164,1	170,0	21,6	5,9
Nordmøre og Romsdal	147,6	147,2	147,0	149,6	155,5	162,0	14,5	6,5
Finmark	169,6	173,9	181,6	194,5	212,4	212,3	42,7	-0,2
Vestfinnmark	76,5	78,2	82,8	88,6	97,7	97,0	20,4	-0,8
Østfinnmark	93,1	95,7	98,9	105,9	114,7	115,3	22,2	0,6
Troms	184,2	190,7	185,6	188,6	192,8	199,1	14,9	6,3
<b>SUM DISTRIKT</b>	<b>7354,3</b>	<b>7344,3</b>	<b>7429,5</b>	<b>7771,2</b>	<b>8056,2</b>	<b>8318,5</b>	<b>964,2</b>	<b>262,3</b>
Kripos	171,6	180,3	184,8	197,9	205,9	209,5	37,9	3,6
ØKOKRIM	36,1	35,5	33,2	31,9	30,4	30,5	-5,6	0,1
Utrykningspolitiet	23,8	29,7	30,4	29,8	27,7	25,6	1,8	-2,2
Politiets utlendingsenhet	99,3	111,4	138,8	156,9	217,7	290,8	191,5	73,2
<b>SUM SÆRORGAN</b>	<b>330,7</b>	<b>356,8</b>	<b>387,1</b>	<b>416,4</b>	<b>481,6</b>	<b>556,4</b>	<b>225,7</b>	<b>74,8</b>
Grensekommisariatet	0,0	0,0	0,0	0,0	0,0	0,0	0,0	0,0
NID	0,0	0,0	0,0	0,0	0,0	0,0	0,0	0,0
Namsfogden i Oslo	0,0	0,0	0,0	0,0	0,0	0,0	0,0	0,0
Politiets Data og materielltjeneste (delt fra 01.03.2014)	6,4	6,3	3,7	2,5	0,0			
Politiets Fellestjenester (fra 01.03.2014)	0,0	0,0	0,0	0,0	1,0	1,0	1,0	0,0
Politiets IKT-tjenester (fra 01.03.2014)	0,0	0,0	0,0	0,0	2,5	4,2	4,2	1,7
Politidirektoratet	1,0	1,0	1,8	29,3	30,9	37,6	36,6	6,7
Politiets høgskolen	77,8	92,7	103,9	113,2	111,0	110,2	32,3	-0,9
<b>SUM ANDRE ENHETER</b>	<b>85,2</b>	<b>100,1</b>	<b>109,3</b>	<b>145,0</b>	<b>145,5</b>	<b>152,9</b>	<b>67,7</b>	<b>7,5</b>
<b>SUM</b>	<b>7770,3</b>	<b>7801,2</b>	<b>7925,9</b>	<b>8332,5</b>	<b>8683,3</b>	<b>9027,8</b>	<b>1257,6</b>	<b>344,5</b>

Tabell 6.3 Fordeling av politibetjent 1-stillinger på distrikt og særorgan per 1. januar 2009 og 1. januar 2016

	2009	2016	Endring i antall
Agder	37	93	56
Asker og Bærum	26	48	22
Follo	34	48	14
Gudbrandsdal	5	16	11
Haugaland og Sunnhordland	28	63	35
Hedmark	24	55	31
Helgeland	10	34	24
Hordaland	71	187	116
Midtre Hålogaland	7	29	22
Nordmøre og Romsdal	5	39	34
Nordre Buskerud	22	49	27
Nord-Trøndelag	15	41	26
Oslo	317	521	204
Rogaland	24	119	95
Romerike	64	152	88
Salten	17	41	24
Sogn og Fjordane	12	37	25
Sunnmøre	11	48	37
Søndre Buskerud	34	52	18
Sør-Trøndelag	4	83	79
Telemark	27	74	47
Troms	38	54	16
Vestfinnmark	10	39	29
Vestfold	33	76	43
Vestoppland	16	31	15
Øst-Finnmark	21	51	30
Østfold	44	140	96
<b>SUM DISTRIKT</b>	956	2220	1264
Kripos		8	8
Politiets utlendingsenhet	16	204	188
Utrykningspolitiet		1	1
<b>SUM SÆRORGAN</b>	16	213	197
<b>TOTALT</b>	972	2433	1461

Tabell 6.4 Fordeling av politibetjent 1 stillinger på ulike tettsteds kategorier per 1. januar 2009 og 1. januar 2016

	2009	2016	Endring i antall
100 000 eller flere bosatte	395	993	598
20 000 - 99 999 bosatte	312	847	535
2 000 - 19 999 bosatte	253	579	326
200 - 1 999 bosatte	12	14	2
TOTALT	972	2433	1461

Tabell 6.5 Antall politibetjent 1 stillinger fordelt på funksjoner per 1. januar 2009 og 1. januar 2016

	2009	2016	Endring i antall
Forebygging	21	27	6
Forvaltning	5	36	31
Generalist	385	645	260
Politioperativt	315	695	380
Straffesaksbehandling	138	541	403
Annet	108	489	381
TOTALT	972	2433	1461

Tabell 6.6 Antall årsverk i politistillinger per 1 000 innbyggere. Nye og gamle politidistrikt. 2010-2015

	2010	2011	2012	2013	2014	2015	Endring 2010-2015	Endring 2014-2015
Finnmark	2,32	2,36	2,45	2,60	2,82	2,80	0,48	-0,01
Vestfinnmark	1,77	1,80	1,88	2,00	2,19	2,16	0,38	-0,03
Østfinnmark	3,10	3,18	3,27	3,47	3,73	3,74	0,64	0,01
Oslo	2,30	2,25	2,27	2,29	2,31	2,37	0,07	0,06
Oslo	2,60	2,55	2,60	2,62	2,64	2,70	0,10	0,06
Asker og Bærum	1,22	1,15	1,11	1,12	1,14	1,17	-0,05	0,02
Troms	1,52	1,56	1,50	1,51	1,53	1,56	0,05	0,04
Nordland	1,47	1,51	1,47	1,49	1,53	1,55	0,08	0,02
Helgeland	1,58	1,61	1,55	1,55	1,55	1,62	0,04	0,07
Salten	1,33	1,34	1,37	1,42	1,54	1,62	0,29	0,08
Midtre Hålogaland	1,50	1,56	1,48	1,50	1,52	1,47	-0,03	-0,05
Øst	1,36	1,34	1,32	1,41	1,48	1,52	0,17	0,04
Østfold	1,53	1,50	1,48	1,50	1,65	1,65	0,13	0,00
Follo	1,08	1,04	1,03	1,12	1,16	1,18	0,10	0,02
Romerike	1,39	1,41	1,39	1,53	1,54	1,64	0,25	0,10
Agder	1,51	1,47	1,41	1,44	1,46	1,48	-0,03	0,01
Sør-Øst	1,39	1,40	1,37	1,43	1,43	1,46	0,07	0,03
Nordre Buskerud	1,37	1,42	1,48	1,56	1,54	1,59	0,22	0,05
Søndre Buskerud	1,31	1,33	1,28	1,35	1,39	1,41	0,10	0,02
Vestfold	1,37	1,35	1,30	1,35	1,32	1,38	0,01	0,05
Telemark	1,51	1,53	1,50	1,57	1,56	1,56	0,05	0,00
Trøndelag	1,39	1,32	1,35	1,37	1,38	1,42	0,03	0,04
Sør-Trøndelag	1,35	1,32	1,36	1,37	1,37	1,40	0,05	0,03
Nord-Trøndelag	1,46	1,33	1,34	1,36	1,41	1,46	0,00	0,06
Vest	1,29	1,25	1,25	1,32	1,36	1,38	0,09	0,02
Hordaland	1,33	1,27	1,27	1,33	1,37	1,41	0,08	0,04
Sogn og Fjordane	1,14	1,15	1,15	1,29	1,34	1,27	0,13	-0,07
Sør-Vest	1,21	1,19	1,21	1,28	1,32	1,36	0,15	0,04
Rogaland	1,26	1,24	1,27	1,34	1,37	1,40	0,14	0,03
Haugaland og Sunnhordaland	1,09	1,07	1,08	1,15	1,21	1,28	0,19	0,07
Innlandet	1,24	1,23	1,21	1,25	1,33	1,35	0,10	0,02
Hedmark	1,19	1,16	1,15	1,20	1,26	1,28	0,09	0,01
Gudbrandsdal	1,36	1,38	1,40	1,48	1,55	1,54	0,19	-0,01
Vestoppland	1,26	1,25	1,19	1,22	1,30	1,35	0,08	0,04
Møre og Romsdal	1,19	1,16	1,17	1,19	1,23	1,27	0,08	0,04
Sunnmøre	1,08	1,05	1,07	1,09	1,14	1,17	0,09	0,03
Nordmøre og Romsdal	1,32	1,31	1,29	1,31	1,35	1,40	0,08	0,05
<b>SUM DISTRIKT</b>	<b>1,50</b>	<b>1,48</b>	<b>1,48</b>	<b>1,53</b>	<b>1,57</b>	<b>1,60</b>	<b>0,10</b>	<b>0,03</b>
<b>SUM INKL. SÆROGAN &amp; ANDRE ENHETER</b>	<b>1,59</b>	<b>1,58</b>	<b>1,58</b>	<b>1,64</b>	<b>1,69</b>	<b>1,74</b>	<b>0,15</b>	<b>0,05</b>

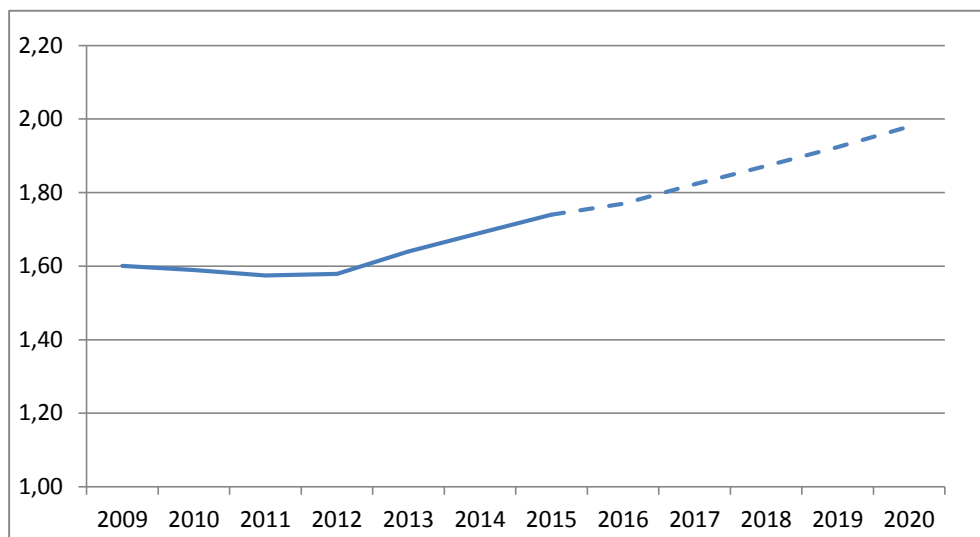
Tabell 6.7 Totalt antall årsverk i politiet per 1 000 innbyggere. Nye og gamle politidistrikt. 2010-2015

	2010	2011	2012	2013	2014	2015	Endring 2010-2015	Endring 2014-2015
Finnmark	3,84	3,82	3,97	4,24	4,55	4,65	0,81	0,10
Vestfinnmark	2,95	2,99	3,01	3,06	3,25	3,24	0,29	-0,01
Østfinnmark	5,11	5,01	5,35	5,96	6,42	6,69	1,58	0,27
Oslo	3,65	3,51	3,54	3,52	3,50	3,56	-0,09	0,07
Oslo	4,10	3,95	4,00	3,98	3,94	4,02	-0,09	0,07
Asker og Bærum	2,05	1,92	1,87	1,85	1,88	1,92	-0,12	0,04
Troms	2,49	2,52	2,45	2,42	2,42	2,47	-0,02	0,05
Nordland	2,37	2,41	2,33	2,34	2,40	2,42	0,05	0,02
Helgeland	2,58	2,59	2,48	2,45	2,43	2,51	-0,07	0,08
Salten	2,24	2,28	2,28	2,32	2,51	2,59	0,36	0,08
Midtre Hålogaland	2,33	2,38	2,27	2,28	2,30	2,23	-0,10	-0,06
Øst	2,26	2,22	2,18	2,28	2,34	2,40	0,14	0,06
Østfold	2,46	2,43	2,41	2,43	2,58	2,56	0,10	-0,01
Follo	1,79	1,72	1,68	1,78	1,82	1,82	0,04	0,01
Romerike	2,40	2,38	2,32	2,48	2,49	2,66	0,26	0,17
Sør-Øst	2,17	2,15	2,10	2,17	2,18	2,21	0,04	0,03
Nordre Buskerud	2,06	2,09	2,17	2,26	2,23	2,33	0,27	0,10
Søndre Buskerud	2,09	2,09	2,01	2,09	2,14	2,14	0,06	0,00
Vestfold	2,17	2,10	2,05	2,11	2,10	2,16	-0,01	0,06
Telemark	2,33	2,32	2,26	2,31	2,30	2,30	-0,03	0,00
Agder	2,24	2,15	2,06	2,08	2,10	2,12	-0,12	0,02
Vest	2,03	1,95	1,96	2,04	2,10	2,11	0,08	0,01
Hordaland	2,10	2,01	2,01	2,08	2,14	2,17	0,07	0,03
Sogn og Fjordane	1,70	1,73	1,73	1,86	1,92	1,83	0,13	-0,09
Sør-Vest	1,93	1,92	1,94	2,02	2,06	2,10	0,18	0,05
Rogaland	2,01	2,02	2,04	2,12	2,14	2,17	0,16	0,03
Haugaland og Sunnhordaland	1,73	1,69	1,69	1,78	1,85	1,94	0,21	0,09
Trøndelag	2,08	1,99	2,03	2,04	2,06	2,10	0,02	0,03
Sør-Trøndelag	2,04	1,98	2,03	2,04	2,06	2,09	0,05	0,03
Nord-Trøndelag	2,15	2,02	2,02	2,03	2,07	2,11	-0,05	0,04
Innlandet	2,00	1,96	1,94	1,97	2,05	2,09	0,09	0,03
Hedmark	2,02	1,96	1,96	1,98	2,06	2,09	0,06	0,03
Gudbrandsdal	2,02	2,06	2,08	2,15	2,24	2,25	0,22	0,01
Vestoppland	1,94	1,91	1,81	1,85	1,94	1,99	0,05	0,06
Møre og Romsdal	1,86	1,83	1,81	1,85	1,90	1,95	0,09	0,05
Sunnmøre	1,64	1,61	1,63	1,66	1,71	1,74	0,11	0,03
Nordmøre og Romsdal	2,13	2,09	2,04	2,08	2,13	2,21	0,08	0,08
<b>SUM DISTRIKT</b>	<b>2,38</b>	<b>2,33</b>	<b>2,32</b>	<b>2,37</b>	<b>2,40</b>	<b>2,45</b>	<b>0,06</b>	<b>0,04</b>
<b>SUM INKL. SÆROGAN &amp; ANDRE ENHETER</b>	<b>2,75</b>	<b>2,72</b>	<b>2,73</b>	<b>2,79</b>	<b>2,86</b>	<b>2,94</b>	<b>0,19</b>	<b>0,08</b>

Tabell 6.8 Fremskrivning av nettotilgang av politiårsverk. 2009-2020

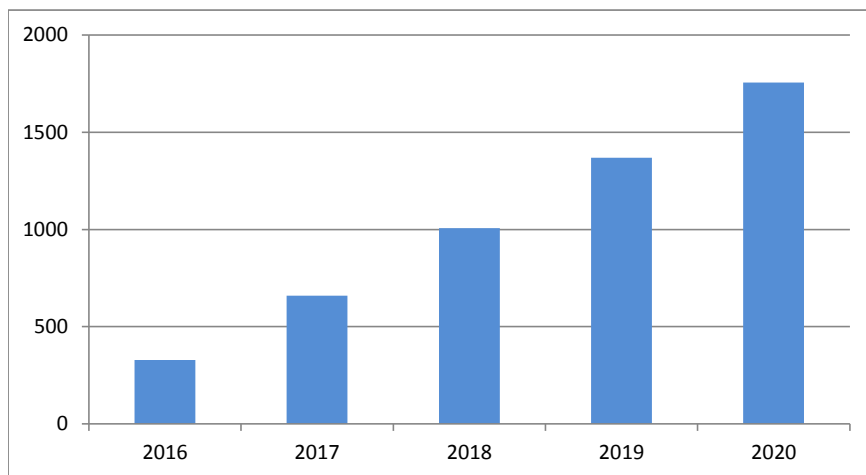
	A	B	$C=B/A*100$	D=A-B	E	F	G=E+F	I=D-G
År uteksaminering	Opptak PHS (år n-3)	Frafall PHS 6% v/	Frafall v/PHS i % basert på erfaring	Tilgjengelig fra PHS	Avgang Pensjon	Annen avgang i etaten	Sum avgang	Overskudd studenter PHS
2009	360	15	4,17	345	170	62	232	113
2010	432	23	5,32	409	192	82	274	135
2011	432	26	6,02	406	232	129	361	45
2012	553	33	6	520	276	90	366	154
2013	720	43	6	677	228	87	315	362
2014	720	43	6	677	267	67	334	343
2015	720	43	6	677	253	64	317	360
2016	720	43	6	677	229	100	329	348
2017	720	43	6	677	226	100	326	351
2018	720	43	6	677	210	100	310	367
2019	720	43	6	677	194	100	294	383
2020	720	43	6	677	169	100	269	408

Figur 6.1 Fremskrivning av antall politiårsverk per 1 000 innbyggere. 2009-2020



2009	2010	2011	2012	2013	2014	2015	2016	2017	2018	2019	2020
1,60	1,59	1,58	1,58	1,64	1,69	1,74					
						1,74	1,77	1,82	1,87	1,92	1,98

Figur 6.2 Årlig merkostnad ved oppbemanning av politiårsverk. Tall i mill. kroner. Faste 2015- kroner. 2016-2020



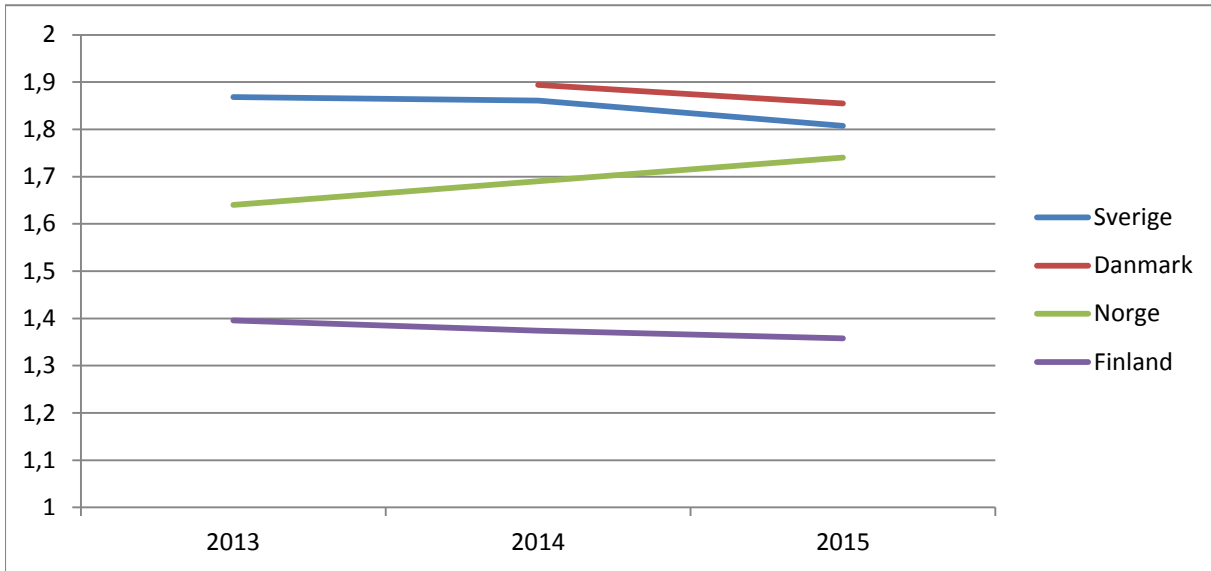
	2016	2017	2018	2019	2020
Akkumulert	329	660	1007	1369	1755

Tabell 6.9 Antall politiårsverk per 1 000 innbyggere for nordiske land. 2013- 2015

	2013		2014		2015	
	Politi	Sivile	Politi	Sivile	Politi	Sivile
Sverige	17935	7614	18042	7605	17709	7346
Danmark	-	-	10689	2834	10542	2987
Norge	8333	5115	8683	5260	9028	5445
Finland	7610	2729	7529	2579	7475	2566



Figur 6.3 Antall politiårsverk per 1 000 innbyggere for nordiske land. 2013- 2015



	2013	2014	2015
Sverige	1,87	1,86	1,81
Danmark		1,89	1,85
Norge	1,64	1,69	1,74
Finland	1,40	1,37	1,36