



POLITIET

Enhet øst sitt geografiske ansvarsområde i Oslo politidistrikt

- Rapport basert på områdeanalyse 2026



Sammendrag

Enhet øst i Oslo politidistrikt har gjennomført en analyse av det geografiske området som enheten har ansvar for øst i Oslo.

Rapporten skal blant annet være beslutningsstøtte for politiets innsats og prioriteringer, og må ses i sammenheng politimesterens intensjon "innsats i prioriterte områder" (IPO). Innsatsen skal blant annet redusere opplevd utrygghet gjennom kortsiktige og langsiktige tiltak i prioriterte områder i Oslo politidistrikt.



Oversikt over enhet øst sitt geografiske ansvarsområde

Områdene i enhet øst er vurdert etter følgende utvalgsriterier:

- Stort omfang av antatt utrygghetsskapende kriminalitet i forhold til gjennomsnittet i enhet øst.
- Stort omfang av antatt utrygghetsskapende ungdomskriminalitet i forhold til gjennomsnittet i enhet øst.
- Tilstedeværelse av synlige kriminelle nettverk.
- Høy grad av utrygghet og/eller lav tillit til politiet.

Med bakgrunn av disse utvalgsriteriene er følgende områder vurdert i områdeanalysen:

- Delbydelene **Fossum** og **Vestli** i bydel Stovner.
- Delbydelen **Veitvet** i bydel Bjerke.
- Delbydelene **Furuset**, **Trosterud** og **Tveita** i bydel Alna.
- Delbydelene **Mortensrud** og **Bjørnerud**, **Prinsdal**, **Bjørndal** og **Holmlia Syd** i bydel Søndre Nordstrand.

Nedenfor følger en tabell som viser hvordan områdene er vurdert i forhold til de utvalgte utvalgsriteriene:

Område	Omfang av utrygghetsskapende kriminalitet over 50 % høyere enn gjennomsnittet i enhet øst	Omfang av utrygghetsskapende ungdomskriminalitet over 100 % høyere enn gjennomsnittet i enhet øst	Kriminelle nettverk	Opplevd utrygghet (Andel svært eller ganske utrygge)	Lav tillit til politiet (Andel med svært eller ganske lav tillit)
Furuset				11 %	14 %
Bjørndal				13 %	11 %
Trosterud				9 %	8 %
Tveita				6 %	8 %
Fossum				13 %	9 %
Mortensrud/Bjørnerud				8% / 12%	8% / 13%
Holmlia Syd				6 %	10 %
Veitvet	Helhetlig vurdering:			13 %	8 %
Prinsdal	Helhetlig vurdering			12 %	15 %
Vestli	Helhetlig vurdering			9 %	12 %

[Oversikt over de utvalgte områdene og hvordan de slår ut på](#)

Politimesteren i Oslo har besluttet at innsatsen som allerede pågår på Furuset og Mortensrud/Bjørnerud skal vedvare. Videre vil det ved kapasitet legges til rette for innsats på Fossum og Bjørndal.



POLITIET

Sammendrag	2
Innledning	4
Metode	4
Områdeanalyse enhet øst	7
Bydel STOVNER	8
Delbydefokus: Vestli	8
Delbydefokus: Fossum	9
Bydel GRORUD	11
Bydel BJERKE	11
Delbydefokus: Veitvet	11
Bydel ALNA	13
Delbydefokus: Furuset	13
Delbydefokus Trosterud	15
Delbydefokus: Tveita	16
Bydel NORDSTRAND	18
Bydel ØSTENSJØ	18
Bydel SØNDRE NORDSTRAND	18
Delbydefokus: Mortensrud og Bjørnerud	18
Delbydefokus: Holmlia Syd	20
Delbydefokus: Prinsdal	22
Delbydefokus: Bjørndal	23



Innledning

De siste årene har enhet øst¹ i Oslo politidistrikt hatt økt fokus på kunnskap om enhetens geografiske ansvarsområde. I tillegg til å øke politiets kunnskap og være beslutningsstøtte for politiets innsats og prioriteringer, har rapporten også som mål å bidra som støtte til samhandling med eksterne samarbeidspartnere, slik som eksempelvis kommune, bydel, skole m.m.

Denne rapporten tar for seg enhet øst sitt geografiske ansvarsområde og beskriver særegenheter og ulikheter for utvalgte delbydeler. Rapporten har til hensikt å gi beslutningsstøtte til politimesterens oppdrag "Innsats i prioriterte områder", forkortet til IPO.

Innsats i prioriterte områder (IPO)

Intensjonen med IPO-innsatsen er å redusere opplevd utrygghet i prioriterte områder i Oslo politidistrikt gjennom kunnskapsbaserte og samordnet tiltak. Politiet skal ha legitimitet og befolkningens tillit i de prioriterte områdene. Kortsiktige mål med innsatsen er å forhindre vold i det offentlige rom og redusere omfang av- og rekruttering til kriminelle nettverk. Langsiktige mål er økt trygghetsfølelse og økt tillit til politiet, at politiets tjenesteutøvelse har legitimitet i befolkningen og at flere innbyggere anmelder straffbare forhold i de prioriterte områdene.

Et prioritert område i denne innsatsen er definert som et nabolag² hvor det, over tid og sammenlignet med andre områder i den geografiske driftsenheten, er:

- større omfang av utrygghetsskapende kriminalitet og uønskede hendelser i det offentlige rom,
- større grad av utrygghet blant de som bor og ferdes der, og
- lavere tillit til politiet.

Metode

Det metodiske rammeverket for utvelgelse av områder er utviklet av de tre geografiske driftsenhetene og felles enhet for etterretning og etterforskning i Oslo politidistrikt.

Denne rapporten er begrenset til enhet øst. Politiet har først gjort en områdekartlegging av hele ansvarsområdet til enhet øst for å identifisere områdene som egner seg til en utvidet områdeanalyse.

Av praktiske årsaker er det valgt å bruke inndelingen av enhetens geografiske ansvarsområde i ulike bydeler og delbydeler på samme måte som Oslo Kommune.³ Enhet øst består av de syv bydelene Bjerke, Grorud, Stovner, Alna, Østensjø, Nordstrand og Søndre Nordstrand. Bydelene er igjen delt inn i 41 respektive delbydeler.

Den innledende områdekartleggingen bygger på registerdata over det politiet vurderer som utrygghetsskapende kriminalitet og uønskede hendelser⁴, Oslo politidistrikts lokale

¹ Oslo politidistrikt er inndelt i tre geografiske driftsenheter: enhet øst, enhet sentrum og enhet vest.

² Områder der folk bor, og som de har et forhold til.

³ <https://www.oslo.kommune.no/statistikk/geografiske-inndelinger/>

⁴ Uttrekk fra PAL PO med følgende filter: politioppdrag i Oslo politidistrikt ført mellom 01.01.2025-31.12.2026 med følgende føringer i 'forholdets art nivå 3': NARKOTIKA BESITTELSE ;NARKOTIKA BRUK ;NARKOTIKA DIVERSE ;NARKOTIKA OVERDOSE ;BLOTTING ;SEDELIGHET DIVERSE ;UTUKTIG OMGANG ;TVANG/TRUSLER DIVERSE ;TVANG/TRUSLER KNIV ;TVANG/TRUSLER SKYTEVÅPEN ;TVANG/TRUSLER VÅPEN ;BÆRING AV KNIV PÅ OFF.STED



POLITIET

trygghetsundersøkelse⁵, samt politiets rapporteringer om kriminelle nettverk og konfliktlinjer.

For å bli gjenstand for en utvidet områdeanalyse må delbydelen oppfylle minst ett av følgende utvalgsriterium:

- Delbydelens samlede omfang av politioppdrag og straffesaker relatert til antatt utrygghetsskapende kriminalitet er 50 % eller mer enn gjennomsnittet i enhet øst.⁶
- Delbydelen har 100 % eller mer omfang av antatt utrygghetsskapende ungdomskriminalitet sammenlignet med gjennomsnittet i enhet øst.⁷
- Delbydelen har ett eller flere synlige kriminelle nettverk i henhold til enhetens rapportering på kriminelle nettverk.
- Trygghetsundersøkelsen gir inntrykk av stor opplevd utrygghet og/eller lav tillit til politiet i området.

Innhentingsperioden for områdeanalysen er 01.01.2025-31.12.2025. Registerdataene for straffesaker og politioppdrag er geografisk fordelt på de respektive delbydelene.⁸ Det bemerkes at antallet straffesaker på ungdomskriminalitet er lavt i forhold til antall politioppdrag og straffesaker med alle aldre. Små, potensielt tilfeldige variasjoner vil dermed gi store utslag. Politiet vurderer det likevel som hensiktsmessig å benytte tallene som bakgrunn for valg av områder etter områdekartleggingen nevnt over.

I den utvidede områdeanalysen berikes de utvalgte delbydelene med tilgjengelig informasjon hentet fra politiets registerdata over antatt utrygghetsskapende kriminalitet, rapportering om kriminelle nettverk, Oslo politidistrikts lokale trygghetsundersøkelse og erfaringsbasert kunnskap fra fokusgrupper i politiet.

;DRIKKING OFF. STED ;FORSTYRRELSE AV NATTEROEN ;ORDENSFORSTYRRELSE DIVERSE ;RUSET PERSON ;SKREMMENDE/PLAGSOM ADFERD ;SLAGSMÅL ;POLITILOVEN BORTVISNING ;RAN AV PERSON OFF.STED ;FARLIG PERSON ;VOLD OFFENTLIG STED ;ORDENSFORST. OFF STED og følgende avslutningskode: IKKE KAPASITET; MUNTLLIG PÅLEGG; ORDNET PÅ STEDET; SAK OPPRETTET; UTEN RESULTAT; UTFØRT; VIDERE OPPFØLGINGSTILTAK

Uttrekk fra PAL STRASAK med følgende filter: straffesak registrert i perioden 01.01.2025-31.12.2025 i Oslo politidistrikt med følgende statistikkgrupper: 1751 Kroppskrenkelse ;1752 Grov kroppskrenkelse ;1754 Kroppsskade ;1755 Grov kroppsskade ;1756 Grov kroppsskade, med følge død ;1757 Drap ;1758 Drap, forsøk ;555 Vold mot offentlig tjenesteperson, politi ;556 Vold mot offentlig tjenesteperson, annen tjenesteperson ;557 Trusler mot offentlig tjenesteperson, politi ;558 Trusler mot offentlig tjenesteperson, annen tjenesteperson ;559 Hindring av offentlig tjenesteperson, politi ;560 Hindring av offentlig tjenesteperson, annen tjenesteperson ;561 Forulemping av offentlig tjenesteperson, politi ;562 Forulemping av offentlig tjenesteperson, annen tjenesteperson ;651 Ordensforstyrrelse ;652 Ordensforstyrrelse, i selvforskyldt rus ;669 Ulovlig bevæpning på offentlig sted, skytevåpen mv. ;670 Ulovlig bevæpning på off sted, kniv eller liknende gjenstand ;671 Grov ulovlig bevæpning med skytevåpen på offentlig sted ;954 Ran ;955 Grovt ran ;1675 Trusler, med skytevåpen ;1676 Trusler, med kniv eller annen liknende redskap ;1678 Grove trusler, med skytevåpen ;1679 Grove trusler, med kniv eller annen liknende redskap ;926 Grovt tyveri fra person i gate, park, annet friområde ;928 Grovt tyveri fra person i salglokaler (kafe, butikk o.l.) ;930 Grovt tyveri fra person på annet offentlig sted ;1775 Vold mot særskilt utsatte yrkesgrupper, transportarbeider ;1776 Vold særts utsatte yrkesgr, oppl i grunn- og videregå utda

⁵ <https://www.politiet.no/om-politiet/organisasjonen/politidistrikter/oslo/trygghetsundersokelse>

⁶ Gjennomsnittet for delbydelene i enhet øst er 115 (sammenlagt antatt utrygghetsskapende straffesaker, antatt særlig utrygghetsskapende straffesaker, antatt utrygghetsskapende ungdomssaker og utvalgte politioppdrag)

⁷ Gjennomsnittet for delbydelene i enhet øst er 8 ungdomssaker av typen som antas å være utrygghetsskapende.

⁸ Rundt 10 % av straffesakene og 20 % av politioppdragene er ikke geografisk plassert på grunn av manglende registrering. Det fremstår ikke å være noe systematisk skjevhet i sakene med manglende registrering. Enkelte steder i registerdataen er også fjernet fra analysen. Disse spesifikke stedene har et stort antall saker og/eller oppdrag, som kan gi store utslag på analysen, uten at det vurderes å påvirke opplevd trygghet i lokalområdet i nevneverdig grad, i henhold til analysens formål.



Oslo politidistrikts lokale trygghetsundersøkelse

I år er det gjennomført en spørreundersøkelse om innbyggernes opplevde trygghet og tillit til politiet i deres nærområde i utvalgte bydeler i Oslo. Den lokale trygghetsundersøkelsen 2025/2026 er utført av Verian på vegne av Oslo politidistrikt. Dette er andre gang Oslo politidistrikt gjennomfører denne undersøkelsen. Første gang var i 2023/2024.

I perioden 08.12.2025 – 02.02.2026 ble det sendt invitasjon til undersøkelsen til i overkant av 250 000 innbyggere i utvalgte områder i Oslo, Asker og Bærum. Resultatene er representative innenfor hver delbydel, og er korrigert ved bruk av vekter for kjønn og alder innenfor hver delbydel. Resultatene kan likevel ikke brukes for å tolke trygghet eller tillit utover delbydelsnivå.

I rapporten når et resultat beskrives som *signifikant* eller *ikke signifikant* i forhold til den første trygghetsundersøkelsen, så vises det til hvor sikker vi kan være på at endringen ikke skyldes statistiske tilfeldigheter. Hvis et resultat ikke er statistisk signifikant, kan det ikke konkluderes med at endringen er reell. Likevel utelukker det heller ikke at en reell endring faktisk har funnet sted.

Videre vil enkelte av fritekstswarene fra trygghetsundersøkelsen bli trukket frem i rapporten. Det presiseres at disse ikke egner seg til å generalisere ut fra. Fritekstswarene brukes med hensikt å berike de kvantitative funnene fra undersøkelsen med enkeltopplevelser fra publikum.

Fokusgrupper i politiet – politiets egne erfaringer

Som del av områdeanalysen har politiet gjennomført fokusgruppeintervjuer med representanter fra samtlige fag i enhet øst. Formålet er å berike analysen med kvalitative faktorer som er vanskelige å måle med kvantitative metoder. Utgangspunktet er politiets egne opplevelser og kunnskap som organisasjonen selv besitter på gitte tematikker i de utvalgte områdene. Fokusgruppene drøftet og rangerte de utvalgte områdene med fokus på temaene opplevd trygghet, tillit til politiet, legitimitet i politiets tjenesteutøvelse og positive lokale krefter.



Områdeanalyse enhet øst

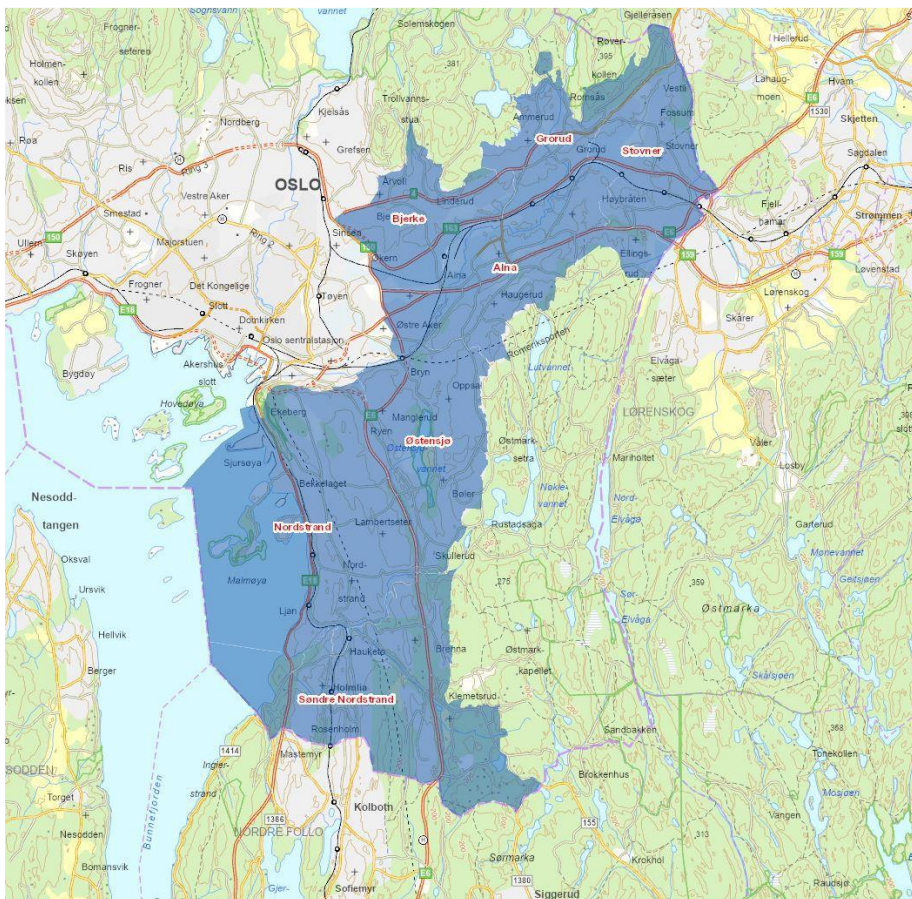
På bakgrunn av de omtalte utvalgskriteriene ovenfor, er 11 delbydeler⁹ i enhet øst gjort gjenstand for den utvidede områdeanalysen som gjennomgås i denne rapporten: Vestli, Fossum, Veitvet, Furuset, Trosterud, Tveita, Mortensrud og Bjørnerud, Holmlia Syd, Prinsdal og Bjørndal. Med unntak av delbydelene Veitvet, Tveita og Prinsdal, var tilsvarende områder omfattet i områdeanalysen fra fjorårets rapportering.¹⁰

Innad i enhet øst sitt ansvarsområde er det store forskjeller når det kommer til levekår, både mellom bydelene og mellom delbydelene. Flesteparten av de utvalgte områdene i områdeanalysen er også blant de områdene som samlet sett har svakere skårer på levekårsindikatorer sammenlignet med gjennomsnittet i hele Oslo.¹¹

Likevel kan det på bakgrunn av denne rapporten ikke konkluderes med at det er årsakssammenheng mellom levekårsindikatorene og omfang av antatt utrygghetsskapende kriminalitet, andel med lav tillit til politiet og høy opplevd utrygghet.

På bakgrunn av kunnskapsgrunnlaget har politimesteren i Oslo besluttet at innsatsen som allerede pågår på Furuset og Mortensrud/Bjørnerud skal vedvare. Videre vil det ved kapasitet legges til rette for innsats på Fossum og Bjørndal.

Nedenfor presenteres bydelene i enhet øst med de respektive delbydelene som er vurdert i områdeanalysen.



Kartutsnitt som viser enhet øst sitt geografiske ansvarsområde, inndelt i 7 bydeler.

⁹ Delbydelene Mortensrud og Bjørnerud er behandlet samlet.

¹⁰ [Enhet øst sitt geografiske ansvarsområde i Oslo politidistrikt. Rapport basert på strategisk situasjonsbilde 2025 – 2026.](#)

¹¹ Informasjon om levekår er hentet fra <https://bydelsfakta.oslo.kommune.no/>



POLITIET

Bydel STOVNER

Bydelen Stovner ligger nordøst i enhet øst, og er en av de mindre bydelene i enheten. Per 2025 hadde Stovner omtrent 34 500 innbyggere, hvor en relativt stor andel er unge mellom 10 og 22 år.¹² Bydelen består av delbydelene Høybråten, Vestli, Stovner, Fossum, Haugenstua og Rommen.

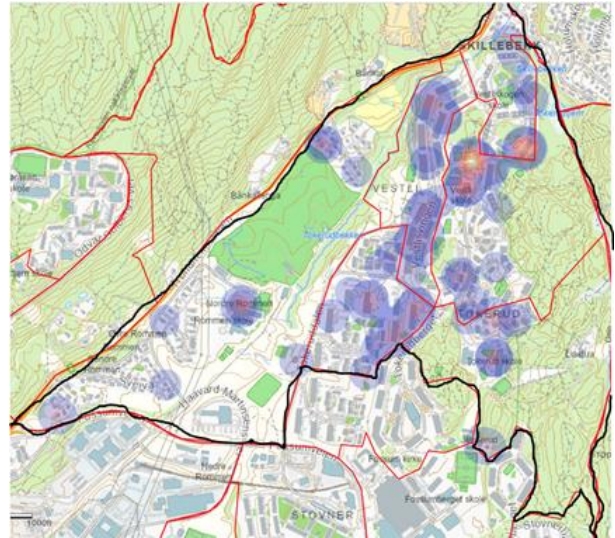
Delbydelene Vestli og Fossum er inkludert i den utvidede områdeanalysen.

Delbydelfokus: Vestli

På Vestli er det *høy* andel antatt utrygghetsskapende *straffesaker* sammenlignet med gjennomsnittet for delbydelene i enhet øst.

Når det gjelder antatt utrygghetsskapende *ungdomskriminalitet* ligger området *noe høyt* i forhold til gjennomsnittet i enhet øst.

Andel *politioppdrag* knyttet til antatt utrygghetsskapende hendelser er *noe høyt* sammenlignet med gjennomsnittet for delbydelene i enhet øst.



Varmekart som visualiserer forekomst av antatt utrygghetsskapende hendelser i området i 2025. Politioppdrag: 77. Straffesaker: 56. Kartet er inndelt etter delbydelsgrense.

På Vestli er det flere av sakene som vurderes å være særlig utrygghetsskapende¹³, deriblant 6 kroppsskader og 1 drapsforsøk. Drapsforsøket skjedde ute i offentlig rom og involverte flere mindreårige personer. I 2025 ble det også avfyrt skudd i det offentlige rom på Vestli.

Det har vært en økning i antatt utrygghetsskapende straffesaker de siste par årene på Vestli. En stor del av økningen skyldes flere kroppskrenkelser.

Opplevd trygghet og tillit til politiet

På Vestli svarer 9 % av de spurte innbyggerne at de føler seg svært eller ganske utrygge i sitt nærområde, mens 76 % svarer at de føler seg svært eller ganske trygge. Dette er nokså stabilt nivå fra forrige trygghetsundersøkelse gjennomført i 2024. Alene på kveldstid er det 15 % som oppgir at de føler seg svært eller ganske utrygge, som også er tilsvarende andel som sist.

Ungdomsgjenger, hendelser med kniv samt bruk- og salg av narkotika er temaer som går igjen i fritekstsvarene til de som oppgir å føle seg utrygge. Det er også flere som sier de er utrygge i området på kveldstid.

12 % svarer at de har svært eller ganske lav tillit til sitt lokale politi på Vestli, noe som er nokså likt resultat som ved sist undersøkelse. Andelen med lav tillit er blant de høyeste i de kartlagte områdene i enhet øst, selv om det er mindre spenn i andelene på dette spørsmålet

¹² Bydelsfakta brukt i denne rapporten er hentet fra: <https://bydelsfakta.oslo.kommune.no/>

¹³ Antatt særlig utrygghetsskapende straffesaker: Grov ulovlig bevæpning med skytevåpen på offentlig sted, Ran, Grovt ran, Trusler med skytevåpen, Trusler med kniv eller annen liknende redskap, Grove trusler med skytevåpen, Grove trusler med kniv eller annen liknende redskap, Kroppsskade, Grov kroppsskade, Gov kroppsskade med døden til følge, Drap, Drapsforsøk



POLITIET

enn andre spørsmål i undersøkelsen. Det er 67 % som oppgir at de har svært eller ganske høy tillit, som også er tilsvarende som ved sist undersøkelse.

Politiets responstid, lite synlighet og prioriteringen av saker er blant temaene som går igjen i fritekstsvarene om lav tillit.

Kriminelle nettverk

Området er ikke preget av synlige kriminelle nettverk som er definert og kjent av politiet. Det har imidlertid funnet sted flere voldshendelser i løpet av 2025 knyttet til konflikt mellom kriminelle miljøer i området, noe som vurderes å kunne påvirke innbyggernes trygghetsfølelse i negativ forstand.

Politiets erfaringer

Fokusgruppene i politiet vurderer at det er noe større utfordringer knyttet til opplevd trygghet på Vestli enn i enhet øst generelt. De beskriver en sammensatt problematikk, og peker blant annet på ungdomskriminalitet og kriminelle miljøer i området. I tillegg viser de til levekårsutfordringer og en større andel kommunale boliger preget av rus, psykiatriske problemer og konflikter.

Også tilliten til politiet vurderes av fokusgruppene som noe mer utfordrende enn i enhet øst generelt. De oppgir at flyttingen av politistasjonen på Stovner har hatt en negativ effekt på tilliten i området. Politiets tilstedeværelse har blitt dårligere, noe som også forsterkes av Vestlis geografiske plasseringen i utkanten av enheten.

Fokusgruppene beskriver ikke tydelig motstand mot politiets tjenesteutøvelse i området, men opplever større utfordringer her enn generelt i enhet øst. De peker på innbyggere som ikke snakker med politiet, og beskriver en slags taushetskultur hvor det ikke er ønskelig å involvere seg i det som skjer i nærområdet. Dette ses i sammenheng med lav tillit til politiet, men hovedsakelig lav tillit til det offentlige generelt.

Videre opplever fokusgruppene at befolkningen på Vestli i mindre grad har evne eller vilje til å jobbe med lokale utfordringer enn generelt i enhet øst.

Delbydefokus: Fossum

Utrygghetsskapende kriminalitet

På Fossum er det *svært høy* andel antatt utrygghetsskapende *straffesaker* sammenlignet med gjennomsnittet for delbydelene i enhet øst

Når det gjelder antatt utrygghetsskapende *ungdomssaker* ligger området *høyt* i forhold til gjennomsnittet for alle delbydelene i enhet øst.

Andel *politioppdrag* knyttet til antatt utrygghetsskapende hendelser er *svært høy* sammenlignet med gjennomsnittet for alle delbydelene i enheten. Det er kun delbydelen Furuset som har flere av disse oppdragene.



Varmekart som visualiserer forekomst av antatt utrygghetsskapende hendelser i området i 2025. Politioppdrag: 147. Straffesaker: 81. Kartet er inndelt etter delbydelsgrense.



POLITIET

Delbydelen Fossum har en særlig høy andel av straffesakene som antas å være *særlig* utrygghetsskapende¹⁴ registrert i 2025. Blant disse er det flere trusler med kniv eller skytevåpen. Det er også 2 drapsforsøk, 1 grov kroppsskade og 2 kroppsskader.

Av de mer alvorlige sakene er flere av dem ungdomssaker. Dette gjelder drapsforsøk, kroppsskade og grov kroppsskade. Majoriteten av de antatt utrygghetsskapende ungdomssakene som er registrert på Fossum, har gjerningssted enten på Stovner videregående skole eller i området ved Stovner senter/Stovner t-bane. Dette er steder med stor ferdsel, og slike hendelser vurderes å kunne ha stor negativ innvirkning på trygghetsfølelsen til de som bor og ferdes i området.

Opplevd trygghet og tillit til politiet

På Fossum svarer 13 % at de føler seg svært eller ganske utrygge i sitt nærområde, mens 70 % svarer at de føler seg svært eller ganske trygge. Dette er tilsvarende likt resultat som i sist trygghetsundersøkelse gjennomført i 2024. Andelen utrygge er den høyeste blant de kartlagte delbydelene i enhet øst. Hele 23 % at de føler seg svært eller ganske utrygge alene på kveldstid, mens 58 % føler seg svært eller ganske trygge. Dette er stabilt fra sist undersøkelse.

Ungdomsgjenger, voldshendelser med kniv eller skytevåpen, narkotikabruk og høy andel minoritetsbefolkning er blant temaene som går igjen i fritekstsvarene om utrygghet.

Det er 9 % som svarer at de har svært eller ganske lav tillit til sitt lokale politi på Fossum, mens 65 % oppgir at de har svært eller ganske høy tillit. Dette er nokså tilsvarende resultat som ved sist undersøkelse.

I fritekstsvarene oppgis manglende respons og henleggelse hyppigst som grunner til lav tillit.

Kriminelle nettverk

Det er per nå ingen kjente synlige kriminelle nettverk eller langvarige konfliktlinjer i delbydelen. Området ligger likevel geografisk tett på Vestli, og de omtalte voldshendelsene knyttet til kriminelle miljøer i området antas også å påvirke Fossum.

Politiets erfaringer

Av politiets fokusgrupper vurderes Fossum å ha større utfordringer knyttet til opplevd trygghet blant innbyggerne enn i enhetens områder for øvrig. Fokusgruppene peker på levekårsproblemer som fattigdom, ensomhet blant eldre, rus og psykiatri knyttet til kommunale boliger, samt opphoping av slike utfordringer enkelte steder i området.

Videre peker fokusgruppene på et større omfang av ordensforstyrrelser og åpenlys bruk-, kjøp- og salg av narkotika, noe som har negativ innvirkning på trygghetsfølelsen. Det har også vært flere alvorlige hendelser i det offentlige rom.

Selv om de peke på noen uønskede hendelser, oppfatter fokusgruppene Stovner senter som et godt drevet senter. Biblioteket anses også som et positivt tiltak tross at det har vært noen uønskede hendelser.

¹⁴ Antatt særlig utrygghetsskapende straffesaker: Grov ulovlig bevæpning med skytevåpen på offentlig sted, Ran, Grovt ran, Trusler med skytevåpen, Trusler med kniv eller annen liknende redskap, Grove trusler med skytevåpen, Grove trusler med kniv eller annen liknende redskap, Kroppsskade, Grov kroppsskade, Gov kroppsskade med døden til følge, Drap, Drapsforsøk



POLITIET

Fokusgruppene i politiet oppgir å ha mindre innsikt i hvordan tilliten til politiet i området er etter at politistasjonen på Stovner ble flyttet, men den vurderes å være noe lavere enn i enhet øst generelt. Videre oppfatter fokusgruppene at det eksisterer en taushetskultur i området. I flere saker har de erfart at frykt for represalier har medført at personer ikke har villet gi informasjon til politiet.

Omfang av positive lokale krefter på Fossum vurderes som likt eller litt mindre sammenlignet med enhet øst generelt. Fokusgruppene peker på flere ildsjeler i området, men er usikre på om den jevne innbyggeren har evne og vilje til å jobbe med de lokale utfordringene. Utfordringene her settes i sammenheng med lav deltakelse i samfunnet mer generelt.

Bydel GRORUD

Bydel Grorud ligger lengst nord i enhet øst, i Groruddalen mellom Stovner og Bjerke. Med 28 228 innbyggere per 2025 er det bydelen i Oslo med færrest innbyggere. Bydelen består av delbydelene Ammerud, Romsås, Nordtvet, Grorud og Rødtvet.

Det er ingen av delbydelene i bydel Grorud som er inkludert i denne områdeanalysen.

Bydel BJERKE

Bydel Bjerke utgjør den vestlige delen av Groruddalen, og er en av de mindre bydelene i enheten. Det er også den bydelen med størst befolkningstetthet i enhet øst, med 37 053 innbyggere fordelt på 7,7 km². Bydelen består av bydelene Årvoll, Linderud, Refstad, Veitvet og Ulven.

Delbydelene Veitvet er inkludert i den utvidede områdeanalysen.

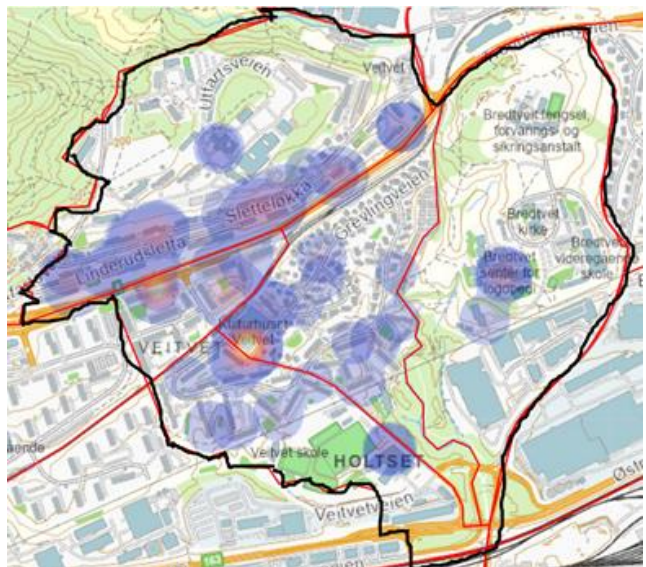
Delbydefokus: Veitvet

Utrygghetsskapende kriminalitet

På Veitvet er det *noe høy* andel antatt utrygghetsskapende *straffesaker* sammenlignet med gjennomsnittet for de 41 delbydelene i enhet øst.

Når det gjelder andel antatt utrygghetsskapende *ungdomskriminalitet* ligger området *lavt* i forhold til gjennomsnittet for alle delbydelene i enhet øst.

Andel *politioppdrag* knyttet til antatt utrygghetsskapende hendelser er tilnærmet likt gjennomsnittet for delbydelene i enhet øst.



Varmekart som visualiserer forekomst av antatt utrygghetsskapende hendelser i 2025. Politioppdrag: 64. Straffesaker: 53. Kartet er inndelt etter delbydelsgrense.

Av de mer alvorlige straffesakene registrert på Veitvet er det blant annet 2 grove ulovlig bevæpning med skytevåpen på offentlig sted, 2 kroppsskader og 1 drapsforsøk. Drapsforsøket medførte at det ble avfyrt skudd i det offentlige rom.



POLITIET

Opplevd trygghet og tillit til politiet

Ifølge trygghetsundersøkelsen er det en relativ høy grad av utrygghet på Veitvet. Det er 13 % som oppgir at de føler seg svært eller ganske utrygge, som er den høyeste skåren blant de kartlagte områdene i enhet øst. Det er også en økning på 5 prosentpoeng fra sist undersøkelse, hvor andelen var 8 %. Endringen er signifikant.

Andelen som oppgir å føle seg svært eller ganske trygge i området er 76 %. Det er litt færre enn i sist undersøkelse, hvor andelen var 79 %, men endringen er ikke signifikant. Ved ferdsel alene på kveldstid er det 17 % som føler seg svært eller ganske utrygge, mens 69 % oppgir å føle seg svært eller ganske trygge. Dette er tilnærmet likt som ved undersøkelsen i 2024.

I fritekstsvarene trekker flere respondenter frem kriminalitet i området, bruk- og salg av narkotika samt ungdomsgjenger. Enkelte peker også på tilfeller av vold og skytevåpen.

På Veitvet er det 8 % som oppgir at de har svært eller ganske lav tillit til politiet i området, mens 70 % oppgir å ha svært eller ganske høy tillit. Dette er noe bedring fra sist, hvor andelen var henholdsvis 11 % og 66 %, men endringene er ikke signifikante.

Manglende ressurser og høye henleggelsestall er temaer som går igjen i fritekstsvarene om lav tillit. Det er også enkelte som oppgir at de ikke føler seg forstått av politiet eller at de ikke er møtt på en god måte.

Politiets erfaringer

På Veitvet vurderer fokusgruppene i politiet at trygghetsfølelsen er tilsvarende lik som den er i enhet øst generelt. Politiet har jobbet målrettet og iverksatt flere tiltak som ansees å ha hatt effekt. Det påpekes at det fortsatt bor en del kriminelle aktører i området, og at ungdom henger i og ved senteret. Det er også enkeltaktører i området som står for noen få, men alvorlige utrygghetsskapende hendelser.

Fokusgruppene har inntrykk av at tilliten til politiet har bedret seg på Veitvet etter at politiet hadde en prioritert innsats i området. Når det kommer til politiets legitimitet og mulighet tjenesteutøvelse vurderes Veitvet som tilsvarende gjennomsnittet i enheten. Politiet har ikke inntrykk av at det er en utpreget fryktkultur her, og peker på at en liten gruppe som tidligere forårsaket mye motstand og uro i området har bedret seg.



POLITIET

Bydel ALNA

Alna er den største bydelen i Groruddalen med 13,7 km². Per 2025 er det 50 671 innbyggere. De syv delbydelene Trosterud, Furuset, Teisen, Lindeberg, Ellingsrud, Tveita og Hellerudtoppen utgjør bydel Alna.

Delbydelene Furuset, Trosterud og Tveita er inkludert i den utvidede områdeanalysen.

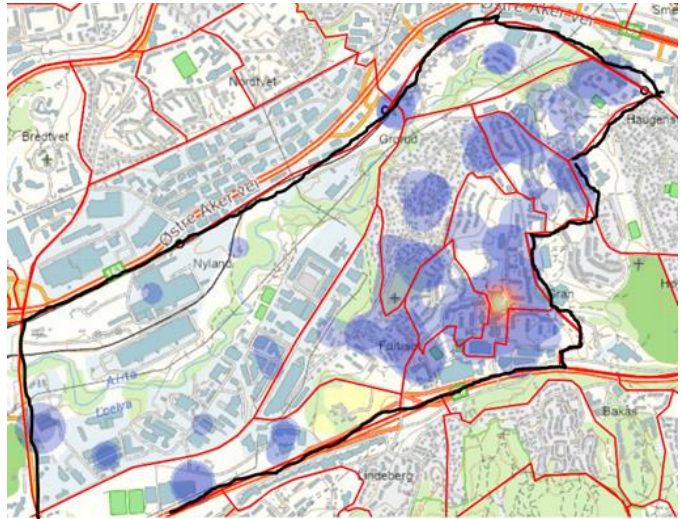
Delbydelfokus: Furuset

Utrygghetsskapende kriminalitet

På Furuset er det *svært høy* andel antatt utrygghetsskapende *straffesaker* sammenlignet med gjennomsnittet for de 41 delbydelene i enhet øst.

Også når det gjelder andel antatt utrygghetsskapende *ungdomskriminalitet* ligger området *svært høyt* i forhold til gjennomsnittet for delbydelene i enhet øst.

Andel *politioppdrag* knyttet til antatt utrygghetsskapende hendelser er *svært høyt* sammenlignet med gjennomsnittet i enheten. Furuset er den delbydelen i enhet øst med flest av disse politioppdragene.



Varmekart som visualiserer forekomst av antatt utrygghetsskapende hendelser i området i 2025. Politioppdrag: 183. Straffesaker: 94. Kartet er inndelt etter delbydelsgrense.

Av de antatt utrygghetsskapende straffesakene registrert på Furuset i 2025, er det blant annet 5 kroppsskader og 1 grov kroppsskade. Sammenlignet med 2023 er det noe økning av saker. Noe av dette kan skyldes den økte tilstedeværelsen til politiet på grunn av prioritert innsats.

Av de antatt utrygghetsskapende ungdomssakene er det også noen mer alvorlige, som 1 grov ulovlig bevæpning med skytevåpen på offentlig sted, 2 trusler med kniv og 2 kroppsskader. Videre er majoriteten av de antatt utrygghetsskapende ungdomssakene på begått på offentlig sted på- eller ved Furuset senter.

Opplevd trygghet og tillit til politiet

I trygghetsundersøkelsen er det 11 % som svarer at de føler seg svært eller ganske utrygge i sitt nærområde på Furuset, mens 71 % svarer at de føler seg svært eller ganske trygge. Selv om andelen utrygge fortsatt ligger høyt, er det en forbedring fra sist undersøkelse gjennomført i 2024. Da svarte 15 % at de var svært eller ganske utrygge, mens 68 % svarte svært eller ganske trygge. Endringen i utrygghet er i tillegg signifikant, som vil si at det med høy sannsynlighet er snakk om en reel forbedring av andelen som føler seg utrygge på Furuset. Endringen i andel trygge er ikke signifikant.

Ved ferdsel på kveldstid alene i området er det 19 % som oppgir å være svært eller ganske utrygge, noe som er blant de høyeste andelenene i de kartlagte bydelene. Bare 57 % oppgir å være svært eller ganske trygge på kveldstid. Selv om det ikke er signifikant endring, er dette likevel en bedring siden sist kartlegging hvor andelen var henholdsvis 24 % og 55 %.



POLITIET

I fritekstsvarene fra undersøkelsen er det ungdomsgjenger og bruk- og salg av narkotika som trekkes mest frem av respondentene. Det etterlyses mer synlig og tilstedeværende politi.

Andelen som svarer at de har svært eller ganske lav tillit til politiet har gått noe opp fra sist undersøkelse, fra 12 % til 14 %, uten at endringen er signifikant. Bare Prinsdal har høyere andel på dette spørsmålet blant de kartlagte delbydelene i enhet øst, selv om flere områder har en andel på 10 % eller høyere. Andelen som svarer at de har svært eller ganske høy tillit til sitt lokale politi på Furuset er 61 %, som ikke er særlig forandret fra sist undersøkelse.

Manglende eller sen respons og for få ressurser til å være synlig og/eller oppklare saker oppgis som forklaring på lav tillit. Det er også noen av respondentene som trekker frem hendelser hvor de har følt seg urettferdig eller dårlig behandlet i møte med politiet.

Kriminelle nettverk og konfliktlinjer

Det er et synlig kriminelt nettverk som knytter seg til bydel Alna, og spesielt til delbydel Furuset, som påvirker kriminalitetsbildet og preger lokalområdet. De fleste aktørene i nettverket bor, oppholder seg eller driver narkotikaomsetning i området. Nettverket driver primært med narkotikakriminalitet, men er også involvert i annen kriminalitet, som vold og ulovlig bevæpning med kniv eller skytevåpen. Nettverket har også vært i konflikt med andre kriminelle miljøer, som har resultert i flere alvorlige voldhendelser.

Politiets erfaringer

Fokusgruppene i politiet vurderer at det er noe større utfordringer når det gjelder tryggheten til innbyggerne på Furuset sammenlignet med enhet øst generelt. På grunn av prioritert innsats fra politiet, erfarer de at det er færre folk som oppholder seg på torget enn tidligere, som resulterer i mindre bråk. Det er fortsatt åpenlyst kjøp- og salg av narkotika i området, men mindre enn tidligere.

Fokusgruppene oppfatter at det er utfordrende å drifte Furuset senter. Ungdommer samler seg og står for diverse ordensforstyrrelser og narkotikabruk, noe som skaper utrygghet.

Når det gjelder tilliten til politiet, peker fokusgruppene på en del utfordringer sammenlignet med enhet øst for øvrig, men de er noe delt i vurderingen. Noen opplever at folk generelt er mindre kontaktsøkende på Furuset, og at det er utfordrende å utføre polititjeneste der. Videre påpekes det at tilliten til det offentlige apparatet, inkludert politiet, er begrenset. Likevel opplever gruppene at foreldrenes tillit til politiet er bedre enn til andre delen av staten, som barnevern og Nav.

Når det gjelder politiets tjenesteutøvelse i området, opplever fokusgruppene at det er større utfordringer på Furuset sammenlignet med enhet øst generelt. De tror at det kan være store mørketall på straffbare forhold ikke meldes til politiet. De peker på at tilliten til politiet fremstår god når det kommer til akutsituasjoner, men dårligere når det gjelder oppklaring av enkeltsaker. Fokusgruppene peker også på en kultur der politiet ikke skal involveres, og konflikter skal ordnes opp internt. Politiet opplever at enkelte frykter represalier ved anmeldelse, særlig blant ungdom.

Generelt oppleves det mer utfordrende å jobbe på Furuset enn i andre områder i enhet øst, selv om politiet opplever at det er mindre motstand mot politiet enn det har vært tidligere. Politiet kan for eksempel bli ropt etter på oppdrag, men opplever samtidig å kunne gjennomføre hyppige kontroller i området uten store problemer. Dette forutsetter imidlertid at de er gode på samhandling og tydelige i kommunikasjonen.



POLITIET

Fokusgruppene vurderer at det er større utfordringer blant innbyggernes evne og vilje til å jobbe med lokale utfordringer på Furuset enn generelt i enhet øst, og at lokalsamfunnet ikke nødvendigvis mobiliseres ved alvorlige hendelser. Likevel pekes det på ildsjeler som nyanserer bildet. Fra kommunens side er det også satset på diverse tjenester som fritidsklubb og sommerjobb, og en større moske oppleves som samlende på tvers av landbakgrunn.

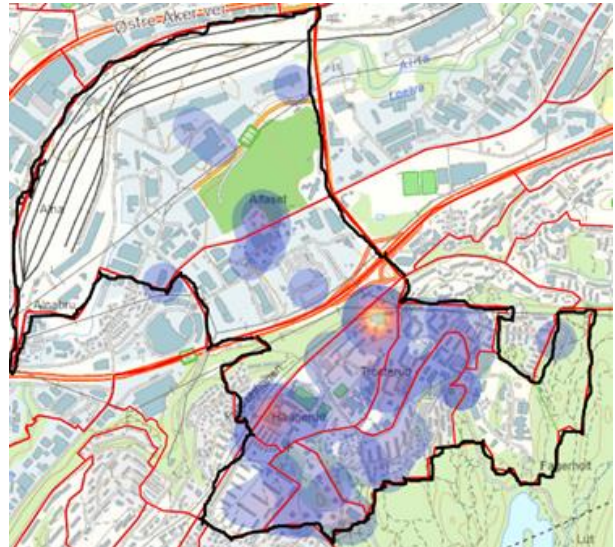
Delbydefokus Trosterud

Utrygghetsskapende kriminalitet

På Trosterud er det *noe høy* andel antatt utrygghetsskapende *straffesaker* sammenlignet med gjennomsnittet for de 41 delbydelene i enhet øst.

Særlig på antatt utrygghetsskapende *ungdomskriminalitet* ligger området *svært høyt* i forhold til gjennomsnittet for delbydelene i enhet øst.

Andel *politioppdrag* knyttet til antatt utrygghetsskapende hendelser er *noe høy* sammenlignet med gjennomsnittet i enhet øst.



Varmekart som visualiserer forekomst av antatt utrygghetsskapende hendelser i området i 2025. Politioppdrag: 92. Straffesaker: 53. Kartet er inndelt etter delbydelsgrense.

Det er flest trusler eller grove trusler med kniv eller skytevåpen blant de mer alvorlige straffesakene som antas å være utrygghetsskapende på Trosterud.

Særlig andelen antatt utrygghetsskapende ungdomskriminalitet registrert på Trosterud er høy sammenlignet med gjennomsnittet i enhet øst. En stor andel av ungdomssakene tok sted i området rundt Trosterud T-banestasjon/MIX Trosterud. Hendelser som skjer på offentlige steder som dette vurderes å ha negativ innvirkning på trygghetsfølelsen til de som bor og ferdes der.

Opplevd trygghet og tillit til politiet

På Trosterud svarer 9 % at de føler seg svært eller ganske utrygge i sitt nærmiljø, mens 77 % svarer at de føler seg svært eller ganske trygge. Dette er omtrent likt resultat som ved sist trygghetsundersøkelse gjennomført i 2024. Alene på kveldstid er det 17 % som svarer at de føler seg svært eller ganske utrygge på Trosterud, mens 63 % oppgir at de er svært eller ganske trygge.

Ungdomsgjenger, narkotikasalg og vold er temaer som gjentas i friteksten i undersøkelsen. Flere nevner at det har vært skyteepisoder og knivstikking i området.

Når det kommer til tillit svarer 8 % at de har svært eller ganske lav tillit til sitt lokale politi, mens 68 % svarer at de har svært eller ganske høy tillit. Dette er tilsvarende andeler som ved sist trygghetsundersøkelse.

Manglende tilstedeværelse eller tiltak fra politiet, særlig i møte med ungdomskriminalitet og vold, er svar som går igjen i fritekstsvarene om lav tillit.



POLITIET

Kriminelle nettverk

Området har ingen synlige kriminelle nettverk som er kjent eller definert av politiet. Likevel er Trosterud geografisk nært Furuset, hvor det er et kriminelt nettverk. Området er også preget av en langvarig konflikt mellom det kriminelle miljøet på Furuset og et kriminelt miljø på Haugerud på Trosterud. Begge deler vurderes å ha negativ innvirkning på trygghetsfølelsen til befolkningen.

Politiets erfaringer

Fokusgruppene i politiet opplever at det er noe større utfordringer knyttet til trygghetsfølelsen blant innbyggerne på Trosterud enn i enhet øst generelt. Det er blant annet utfordringer med åpenlyst kjøp- og salg av narkotika som skaper utrygghet, særlig rundt kollektive knutepunkt.

Fokusgruppene antar at konflikt mellom kriminelle grupperinger i bydel Alna, som har medført flere alvorlige hendelser, har påvirket trygghetsfølelsen på Trosterud og de omkringende delbydelene. Fokusgruppene beskriver likevel mye god innsats fra politiet i området, noe som har bedret situasjonen. Konflikten har også blitt dempet.

Når det kommer til trygghetsfølelsen til næringslivet, peker fokusgruppene på en bedring i området, selv om de fleste vurderer noe større utfordringer enn i enhet øst generelt.

Fokusgruppene opplever ikke særlig større utfordringer med tilliten til politiet på Trosterud sett opp mot enhet øst generelt. Videre beskriver de en positiv utvikling og et stort engasjement fra Tveita senter, Boligbygg og Bymiljøetaten.

Fokusgruppene i politiet oppgir at det er mindre motarbeiding av politiets tjenesteutøvelse enn det tidligere har vært i området. I forhold til anmeldelsestilbøyelighet beskriver de dette som en utfordring på Trosterud. Noen beboere frykter også represalier for å involvere politiet. Dette gjelder i stor grad ungdomsmiljøet.

Fokusgruppene beskriver at Trosterud har flere gode lokale initiativer. De opplever godt engasjement, og har positive erfaringer når det gjelder samarbeid med politiet.

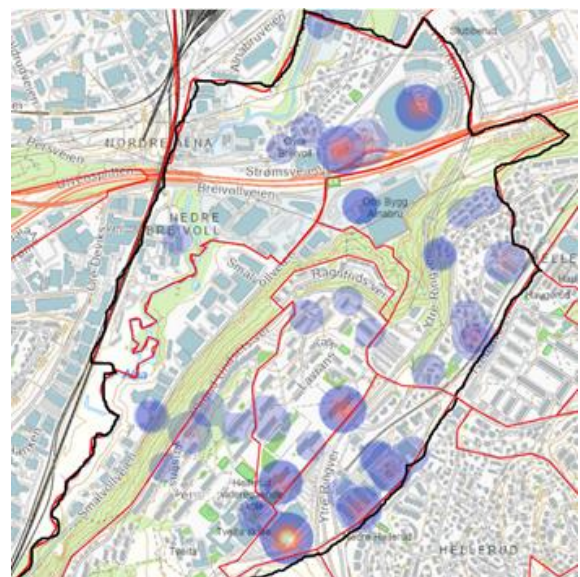
Delbydefokus: Tveita

Utrygghetsskapende kriminalitet

På Tveita er det *høy* andel antatt utrygghetsskapende sammenlignet med gjennomsnittet for de 41 delbydelene i enhet øst.

Når det gjelder andelen antatt utrygghetsskapende *ungdomskriminalitet* ligger området *svært høyt* i forhold gjennomsnittet for delbydelene i enhet øst.

Andel *politioppdrag* knyttet til antatt utrygghetsskapende hendelser er *høy* sammenlignet med gjennomsnittet. Det er kun fire av delbydelene i enhet øst som har høyere andel.



Varmekart som visualiserer forekomst av antatt utrygghetsskapende hendelser i området i 2025. Politioppdrag: 96. Straffesaker: 67. Kartet er inndelt etter delbydelsgrænse.



Nesten en femtedel av de antatt utrygghetsskapende straffesakene registrert på Tveita har gjerningssted på eller ved Tveita senter. Flere av hendelsene er grove, deriblant et drapsforsøk som innebar avfyrte skudd inne på senteret. Videre er det også rundt en femtedel av sakene med gjerningssted i området rundt Alna senter og Esso Alna.

Opplevd trygghet og tillit til politiet

I trygghetsundersøkelsen er det 6 % som svarer at de føler seg svært eller ganske utrygge på Tveita, mens 82 % svarer at de føler seg svært eller ganske trygge. Dette er tilnærmet likt resultat som ved forrige undersøkelse. Sammenlignet med mange av de andre kartlagte områdene i enhet øst, er det en mindre grad av utrygghet på Tveita. Ved ferdsel alene på kveldstid oppgir 13 % at de er svært eller ganske utrygge i området, som er en liten nedgang fra 16 % ved sist undersøkelse, men ikke en signifikant endring.

I fritekstsvarene oppgis hendelser med vold eller skyting i området som grunner til utryggheten. Skytingen på Tveita senter blir trukket frem av flere. Ungdomskriminalitet og gjenger er også temaer som går igjen.

Når det gjelder tillit er det 8 % som svarer at de har svært eller ganske lav tillit til sitt lokale politi, som er lik andel som sist undersøkelse. 69 % svarer at de har svært eller ganske høy tillit, som er noe høyere enn ved sist undersøkelse med 66 %. Endringen er ikke signifikant. Også på dette området er skårene fra Tveita blant de bedre av de kartlagte områdene i enhet øst, selv om andelen med lav tillit ikke er ubetydelig her heller.

Manglende eller sen respons, samt henleggelse av saker er temaer som blir trukket frem i fritekstsvarene til respondentene med lav tillit.

Kriminelle nettverk

Området har per nå ingen kjente synlige kriminelle nettverk, men antas noe påvirket av den langvarige konflikten mellom kriminelle miljøer på Furuset og Haugerud omtalt ovenfor.

Politiets erfaringer

Ifølge fokusgruppene i politiet er det tilsvarende, eller litt mindre utfordringer på Tveita sammenlignet med enhet øst generelt når det kommer til tematikkene som fokusgruppene diskuterte; opplevd trygghet, tillit til politiet, legitimitet i politiets tjenesteutøvelse og positive lokale krefter i området.

Fokusgruppene trekker frem Tveita senter som et velfungerende senter, hvor tidligere problematikk rundt ungdomsgrupperinger er tatt tak i, og i stor grad løst. Senteret blir også benyttet av de eldste innbyggerne. Enkelthendelser og ungdomsgjenger, særlig knyttet til storefri, antas fortsatt å kunne skape noe utrygghet for deler av næringen i området.

Når det kommer til tillit til politiet blant innbyggerne på Tveita, er opplevelsen til deler av fokusgruppene at tilliten til politiet er tilsvarende det den er generelt i enhet øst. Resten av fokusgruppene vurderer tilliten som litt bedre, og mener særlig skolene i området har høy tillit til politiet. Fokusgruppene peker på at hendelser som skjer i området gjerne skjer i tilknytning til konfliktlinjen mellom grupperingene på Haugerud og Furuset.

Opplevelsen er at hendelser som skjer i området meldes til politiet. Politiet opplever heller ikke særskilte utfordringer knyttet til politiets legitimitet eller motstand til politiets tjenesteutøvelse.



Bydel NORDSTRAND

Bydel Nordstrand er en av de største bydelene i enheten, og den med flest innbyggere (54 883 per 2025). Bydelen består av delbydelene Lambertseter, Bekkelaget, Simensbråten, Munkerud, Nordstrand og Ljan.

Det er ingen av delbydelene i bydel Nordstrand som er inkludert i denne områdeanalysen.

Bydel ØSTENSJØ

Midt i enhet øst, med grense til Østmarka, ligger bydel Østensjø. Per 2025 var det 52 211 innbyggere, og med jevn befolkningsvekst i hele bydelen. Det er delbydelene Oppsal, Manglerud, Godlia, Bøler, Skullerud og Abildsø som utgjør bydel Østensjø.

Ingen av delbydelene i bydel Østensjø er inkludert i denne områdeanalysen.

Bydel SØNDRE NORDSTRAND

Lengst sør i enhet øst finner vi Søndre Nordstrand. Størsteparten av bydelen er utbygd etter 1980, noe som gjør det til en av de 'yngre' bydelene i Oslo. Søndre Nordstrand er også bydelen i enhet øst som har den høyeste andelen unge mellom 10 og 22 år.

Delbydelene Mortensrud og Bjørnerud, Holmlia Syd, Prinsdal og Bjørndal er inkludert i den utvidede områdeanalysen.

Delbydefokus: Mortensrud og Bjørnerud

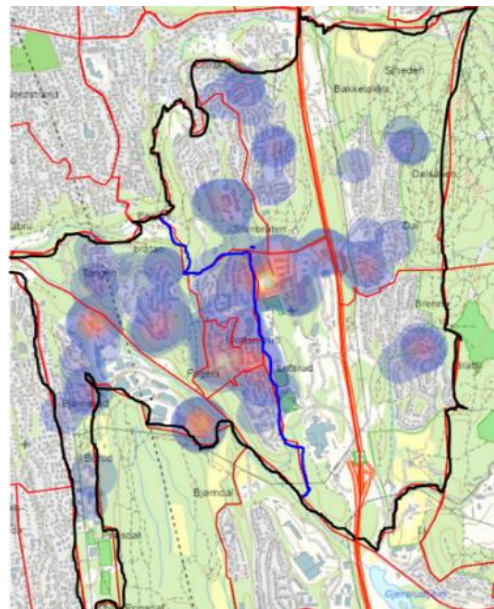
Områdene Mortensrud og Bjørnerud blir behandlet samlet i områdeanalysen.

Utrygghetsskapende kriminalitet

På Mortensrud og Bjørnerud her det henholdsvis *tilnærmet lik* og *høy* andel antatt utrygghetsskapende *straffesaker* sammenlignet med gjennomsnittet for de 41 delbydelene i enhet øst.

Når det gjelder antatt utrygghetsskapende *ungdomskriminalitet* ligger områdene *noe høyt* i forhold til gjennomsnittet i enhet øst.

Andel *politioppdrag* knyttet til antatt utrygghetsskapende hendelser på Mortensrud ligger *tilnærmet likt* gjennomsnittet i enhet øst, mens Bjørnerud ligger *noe høyt* i forhold til gjennomsnittet.



Varmekart som visualiserer forekomst av antatt utrygghetsskapende hendelser i området i 2025. Politioppdrag: 61/74. Straffesaker: 39/60. Kartet er inndelt etter delbydelsgrense.

På Mortensrud har flere av de antatt utrygghetsskapende sakene gjerningssted enten ved Thon senter Mortensrud eller i nærheten av Mortensrud Torg senter, blant annet flere



POLITIET

voldshendelser og ett tilfelle av ulovlig bevæpning med skytevåpen. Mens det er 1 grov voldshendelse registrert på Mortensrud, er det 5 grove voldssaker på Bjørnerud.

Opplevd trygghet og tillit til politiet

På Mortensrud oppgir 8 % at de føler seg svært eller ganske utrygge, mens tilsvarende andel på Bjørnerud er 12 %. Dette er en mindre andel enn ved sist trygghetsundersøkelse gjennomført i 2024. Da var andelen utrygge 12 % på Mortensrud og 16 % på Bjørnerud. Disse endringene er ikke signifikant. Andelen som svarer at de føler seg svært eller ganske trygge er 76 % for begge delbydelene. Dette var tilsvarende lik andel som ved sist undersøkelse på Mortensrud. På Bjørnerud har andelen svært eller ganske trygge imidlertid gått opp med 12 prosentpoeng fra 64 % til 76 %. Dette er også en signifikant endring.

Når vi ser på andelen som føler seg svært eller ganske utrygge alene på kveldstid i nærområdet sitt, er det en bedring for begge delbydeler. Endringene er også signifikante. I trygghetsundersøkelsen er det nå 16 % på Mortensrud og 19 % på Bjørnerud som oppgir at de føler seg svært eller ganske utrygge alene på kveldstid, mens andelen var 25 % for begge delbydeler ved sist undersøkelse. Fortsatt er andelen utrygge likevel blant de høyeste av de kartlagte områdene i enhet øst.

Av de som oppgir å føle seg utrygge er det flere som peker på kriminalitetsomfanget i området, og knytter dette delvis til kriminelle gjenger og delvis til ungdommer. Omsetning av narkotika og alvorlige voldshendelser er også omtalt av flere.

Når det kommer til tillit er det 8 % som oppgir å ha svært eller ganske lav tillit til politiet på Mortensrud, mens det er 66 % som oppgir at de har svært eller ganske høy tillit. Andelen med svært eller ganske lav tillit er bedret siden sist undersøkelse, hvor dette var 14 %. Dette er en signifikant endring. Andelen med høy tillit er derimot tilsvarende lik (64 %).

På Bjørnerud er det 13 % som oppgir at de har svært eller ganske lav tillit til politiet i området, som er tilsvarende andel som ved sist undersøkelse. Andelen som har svært eller ganske høy tillit har derimot gått opp med 11 prosentpoeng fra 56 % til 67 %. Dette er en signifikant endring.

Lite tilstedeværelse, lang responstid og henleggelse av saker er temaer som går igjen i fritekstsvarene om grunnen til lav tillit.

Kriminelle nettverk

Det er et synlig kriminelt nettverk som knyttes til bydel Søndre Nordstrand, og da særlig til delbydelene Mortensrud og Bjørnerud. De fleste aktørene bor, oppholder seg eller driver narkotikakriminalitet i området, og har en tydelig tilstedeværelse i lokalmiljøet. Den sentrale kriminalitetstypen som drives av nettverket er organisert narkotikakriminalitet. I tillegg er nettverket også involvert i andre kriminalitetstyper, som heleri, ordensforstyrrelser, vold, trusler, og ulovlig befatning med skytevåpen.

Nettverket er også del av flere langvarige konfliktlinjer som har medført alvorlige voldshendelser og hendelser med skytevåpen i offentlig rom.

Politiets erfaringer

Fokusgruppene i politiet opplever større utfordringer med opplevd trygghet blant innbyggerne på Mortensrud/Bjørnerud sammenlignet med enhet øst generelt. De trekker blant annet frem større ansamlinger av ungdomsgjenger og tilstedeværelse av kriminelle



POLITIET

aktører, i tillegg til åpenlyst kjøp- og salg av narkotika. Samtidig oppleves det å være en liten bedring av utfordringene.

I forhold til næringslivet vurderes det også å være større utfordringer sammenlignet med enhet øst generelt, hvor ansatte og vektere kan vegre seg for å gripe inn hvis det skjer noe.

Også når det gjelder tilliten til politiet mener fokusgruppene at det er større utfordringer på Mortensrud/Bjørnerud enn generelt i enhet øst. Fokusgruppene trekker frem at politiposten på Mortensrud har vært et grep som har bedret tilliten til politiet.

Politiets fokusgrupper opplever en generell bedring i forhold til motstand mot politiet i området, hvor det tidligere oftere skjedde "flokking"¹⁵ og fysisk motstand. Samtidig er opplevelsen at det er store mørketall i anmeldelser til politiet og at det kan være fare for represalier hvis man snakker med politiet, spesielt knyttet til ungdomsmiljøene. De opplever også at en god del konflikter løses internt i miljøene.

Generelt opplever ikke fokusgruppa mye lokalt engasjement i området sammenliknet med andre delbydeler i enhet øst, selv om det er noen ildsjeler.

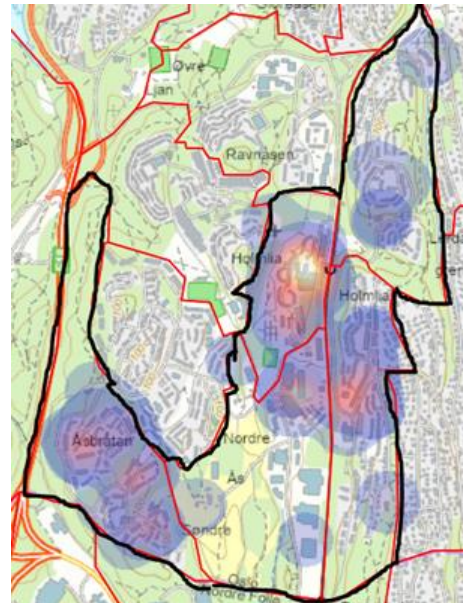
Delbydelfokus: Holmlia Syd

Utrygghetsskapende kriminalitet

På Holmlia Syd er det *tilnærmet lik* andel antatt utrygghetsskapende *straffesaker* sammenlignet med gjennomsnittet for de 41 delbydelene i enhet øst.

Når det gjelder antatt utrygghetsskapende *ungdomskriminalitet* ligger området *noe høyt* i forhold til gjennomsnittet for alle delbydelene i enhet øst.

Andelen *politioppdrag* knyttet til antatt utrygghetsskapende hendelser er *noe høy* i forhold til gjennomsnittet for alle delbydelene i enhet øst.



Varmekart som visualiserer forekomst av antatt utrygghetsskapende hendelser i området. Politioppdrag: 84. Straffesaker: 40. Kartet er inndelt etter delbydelsgrense.

Noen av de antatt utrygghetsskapende straffesakene registrert på Holmlia Syd er mer alvorlige, blant annet 5 trusler med kniv, 1 grov ulovlig bevæpning med skytevåpen på offentlig sted, 1 ran og 1 kroppsskade.

Opplevd trygghet og tillit til politiet

På Holmlia Syd svarer 7 % at de føler seg svært eller ganske utrygge i sitt nærområde, mens 85 % svarer at de føler seg svært eller ganske trygge, som er tilsvarende resultat som i sist trygghetsundersøkelse gjennomført i 2024. Det er flere av de kartlagte delbydelene i enhet øst som har høyere andel utrygghet enn dette. Alene på kveldstid oppgir 12 % å føle seg svært eller ganske utrygge, mens 71 % føler seg svært eller ganske trygge.

¹⁵ Hurtig samling av mennesker som forstyrrer eller forhindrer politiets tjenesteutøvelse. ([Politiforum, 2018](#))



POLITIET

I fritekstsvarene blant dem som føler seg utrygge pekes det blant annet på gjengkriminalitet, narkotikasalg og utfordringer knyttet til kulturelle forskjeller.

Når det gjelder tillit er det 10 % som svarer at de har svært eller ganske lav tillit til sitt lokale politi, mens 65 % svarer at de har svært eller ganske høy tillit. Dette er også tilsvarende resultat som ved sist undersøkelse.

Blant de som oppgir å ha lavere tillit til politiet på Holmlia, oppgis det blant annet manglende respons ved henvendelser og lite lokal tilstedeværelse. Enkelte peker på at dette var bedre før, da det var en politipost der.

Kriminelle nettverk

Politiet er kjent med et synlig kriminelt nettverk på Holmlia. De fleste aktørene bor, kommer fra eller driver narkotikakriminalitet i området. Politiet erfarer at unge personer i lokalmiljøet rekrutteres til nettverket for å selge narkotika eller utføre målrettet vold.

Nettverket driver med innførsel og distribuering av narkotika. I tillegg er nettverket assosiert med følgekriminalitet som våpenlovbrudd, narkotika, ran, vold og trusler. Nettverket er også involvert i flere langvarige konfliktlinjer som historisk har ført til flere alvorlige hendelser.

Politiets erfaringer

Vurderingen til fokusgruppene i politiet at det er tilsvarende, eller litt større utfordringer når det kommer til trygghetsfølelsen til innbyggerne på Holmlia Syd sammenlignet med i enhet øst generelt. De opplever at situasjonen er bedre enn tidligere, og at et større segment av befolkningen føler seg trygge.

Videre oppgir fokusgruppene at de mest etablerte kriminelle aktørene er organisert på en måte som gjør at de ikke utfører sin kriminelle virksomhet i lokalmiljøet, og dermed har en mindre tydelig tilstedeværelse. Dette betyr at de ikke nødvendigvis påvirker innbyggernes trygghetsfølelse negativt.

Politiets fokusgrupper har ikke inntrykk av at næringslivet i området føler seg utpreget utrygge, og Holmlia senter oppleves som trygt og legalt. Det er noen oppsamlinger av gjenger som henger på enkelte steder, delvis knyttet til næringssteder, som kan skape noe utrygghet.

Fokusgruppene opplever at tilliten til politiet i området er tilsvarende som i enhet øst generelt. De oppfatter at det er et stort ønske om å få tilbake den lokale politiposten, noe som kan tolkes som at befolkningen har tillit til politiet.

Samtidig beskriver de noen utfordringer med politiets legitimitet. Fokusgruppene oppfatter en generell 'tystekultur' i området, og peker på at det har samlet seg reell makt innenfor sosiale hierarkier hvor enkelte grupperinger dominerer. Videre opplyses det om at politiet ikke alltid involveres, og både straffesaker og lån av penger kan for eksempel ordnes internt.

Fokusgruppene opplever at det har blitt ytt motstand til politiets tjenesteutøvelse av enkeltaktører i perioder, men dette er bedre enn tidligere.

Ifølge fokusgruppene er det et sterkere lokalt samhold og engasjement på Holmlia enn generelt i enhet øst. Det resulterer mange gode initiativer og tiltak av en ressurssterk gruppe. Natteravn er for eksempel godt etablert. Samtidig peker fokusgruppene på at det noen ganger kan være utfordrende å enes om en felles virkelighetsforståelse av utfordringene i området.



POLITIET

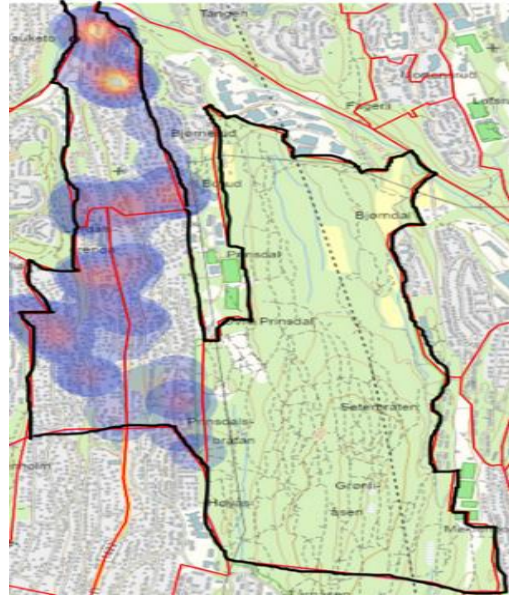
Delbydelfokus: Prinsdal

Utrygghetsskapende kriminalitet

På Prinsdal er det *tilnærmet lik* andel antatt utrygghetsskapende *straffesaker* sammenlignet med gjennomsnittet for alle de 41 delbydelene i enhet øst.

Når det gjelder andelen antatt utrygghetsskapende *ungdomskriminalitet* ligger området *lavt* i forhold til gjennomsnittet for enhet øst.

Andel *politioppdrag* knyttet til antatt utrygghetsskapende hendelser er også *tilnærmet lik* gjennomsnittet for alle delbydelene i enhet øst.



Varmekart som visualiserer forekomst av antatt utrygghetsskapende hendelser i området Politioppdrag: 61. Straffesaker: 37. Kartet er inndelt etter delbydelsgrense.

Blant de mer alvorlige sakene registrert på Prinsdal er det 4 kroppsskader, hvor 2 av dem er grove.

Opplevd trygghet og tillit til politiet

På Prinsdal svarer 12 % at de føler seg svært eller ganske utrygge, noe som er blant de høyeste andelen blant de kartlagte delbydelene i enhet øst. Dette er også 5 prosentpoeng mer enn ved sist undersøkelse gjennomført i 2024, da andelen var 7 %. Endringen er ikke signifikant.

78 % svarer at de føler seg svært eller ganske trygge i området, noe som er tilsvarende andel som i sist undersøkelse. Ved ferdsel alene på kveldstid oppgir 14 % at de er svært eller ganske utrygge på Prinsdal, mens 66 % føler seg svært eller ganske trygge.

Temaene som går igjen i fritekstsvarene er kjøp- og salg av narkotika i området, ungdomsgjenger, voldshendelser og manglende tilstedeværelse av politiet.

Når det kommer til tillit til politiet oppgir 15 % at de har svært eller ganske lav tillit til sitt lokale politi, noe som er den høyeste andelen av de kartlagte delbydelene. Ved sist undersøkelse var andelen 11 %. Endringen er ikke signifikant. Det er 62 % som svarer at de har svært eller ganske høy tillit, som er tilsvarende som ved sist undersøkelse.

I fritekstsvarene er manglende ressurser, henlagte saker og manglende synlighet mest hyppig oppgitt som begrunnelse for lav tillit.

Kriminelle nettverk

Området har per nå ingen kjente synlige kriminelle nettverk eller langvarige konfliktlinjer. Prinsdal antas likevel å kunne bli påvirket negativt av nærheten til de kriminelle nettverkene og langvarige konfliktlinjer i andre områder i Søndre Nordstrand.



POLITIET

I fritekstsvarene er det ungdomsgjenger og ungdomskriminalitet som blir løftet frem mest, i tillegg til hærverk, forsøpling og narkotika.

Det er 11 % som svarer at de har svært eller ganske lav tillit til sitt lokale politi, mens 59 % svarer at de har svært eller ganske høy tillit. Sammenlignet med sist undersøkelse er dette en liten forbedring. Da var 14 % som hadde svært eller ganske lav tillit, mens 56 % hadde svært eller ganske høy tillit. Endringene er ikke signifikante.

I fritekstsvarene til de som har lav tillit til politiet er det lite tilgjengelighet og for lite kapasitet som trekkes mest frem.

Kriminelle nettverk

Det er per nå ingen kjente synlige kriminelle nettverk eller langvarige konfliktlinjer i delbydelen. Bjørndal antas likevel å kunne bli påvirket negativt av nærheten til de omtalte kriminelle nettverkene og langvarige konfliktlinjer i andre områder i Søndre Nordstrand.

Politiets erfaringer

Ifølge fokusgruppene i politiet er det noe større utfordringer knyttet til trygghetsfølelsen til beboere på Bjørndal enn generelt i enhet øst. Politiet opplever at det er mer synlig kriminalitet her sammenlignet med andre delbydeler, og enkelte områder har konsentrerte levekårsutfordringer. Større grupperinger av ungdommer, eldre kriminelle aktører og åpenlyst kjøp- salg av narkotika kan skape utrygghet.

Trygghetsfølelsen til næringslivet på Bjørndal vurderes å være noe verre enn ellers i enhet øst. Det pekes på at det er lite næring i området, og at det kan være vanskelig å drive.

Når det kommer til tillit, mener fokusgruppene at det er noe større utfordringer på Bjørndal enn i enhet øst generelt, blant annet på grunn av kriminaliteten. Videre beskriver de området som utfordrende å dekke opp. Samtidig mener fokusgruppene at det er hendelser på Bjørndal som ikke anmeldes til politiet. De oppfatter at det er en taushetskultur i området, hvor det kan være vanskelig å få vitner til å snakke. De opplever også en kultur for at ting skal ordnes internt.

Historisk har dette vært et område det har vært utfordrende å jobbe i, der det kreves god kommunikasjon utad og samhandling mellom patruljene.

Når det kommer til de positive lokale kreftene i området, vurderer fokusgruppene at dette er tilsvarende som i enhet øst generelt. Det er lettere å mobilisere foreldre og voksne her, sammenlignet med andre områder i bydelen.